

LA SUZE

Bulletin municipal

P'Eaux Vives

Mémoire des Tanneries

Usine à vapeur de la Baliganderie.

Il était une fois..
un village de tanneurs
Ce village, c'est le vôtre.
Replongez-vous dans son histoire

Vendredi 7 Février 2020

Spectacle gratuit sur réservation
À la Médiathèque
18h30 et 20h30



ROEZELEC

STEPHANE AUDUC



*Electricité générale • Dépannage
Mise en conformité • Automatisation de portail
Incendie et vidéo surveillance*

Le Petit Roy - 72210 Roézé-sur-Sarthe

06 84 06 11 42

ATLAN s.a.s.

MASSES INSONORISANTES

Bureaux et usine :
Route de Louplande
72210 La Suze-sur-Sarthe - BP N° 9

Tél. 02 43 39 19 90

Fax 02 43 77 39 30 - Télex 720 032 F

Ben

& Suzelle

Crêperie • Pizzeria • Saladerie
Vente à Emporter
Ouvert du mardi au vendredi
midi & soir et samedi soir

18 rue du Pont
72210 La Suze-sur-Sarthe
02.43.42.29.64

★ ★ ★ **À Emporter** ★ ★ ★

Les Pizzas (Ø 29cm 1/2 pers)

- Reine: Sauce tomate, mozzarella, jambon, champignons 6.90€
- Paysanne: Sauce tomate, mozzarella, lardons, crème et œuf 8.20€
- 4 saisons: Sauce tomate, mozzarella, jambon, poivrons, artichaut, champignons 8.90€
- Chorizo: Sauce tomate, mozzarella, chorizo, jambon et œuf 9.20€
- Ben&Suzette: Sauce tomate, mozzarella, jambon, poivrons, artichaut, champignons, merguez, roquefort, olives 11.90€
- Campagnarde: Sauce tomate, mozzarella, lardons, pommes de terre, crème et œuf 10.00€
- Savoyarde: Sauce tomate, mozzarella, lardons, oignons, pommes de terre, crème et reblochon 12.00€
- Campionne: Sauce tomate, mozzarella, bœuf haché, oignons et œuf 9.50€
- San Marco: Sauce tomate, mozzarella, lardons, merguez, chorizo et œuf 10.50€
- Forestière: Sauce tomate, mozzarella, poulet, champignons, poivrons, olives 10.20€
- Saumon: Crème fraîche, mozzarella, saumon fumé, crevettes, citron 11.50€
- Du Sud: Sauce tomate, mozzarella, magret de canard, pommes de terre, foie gras 13.50€
- Tunisienne: Sauce tomate, mozzarella, merguez, chorizo 9.00€
- 3 Fromages: Sauce tomate, mozzarella, chèvre, roquefort 8.90€
- Calzone soufflée: Sauce tomate, mozzarella, jambon et œuf 7.50€
- Gésiers: Sauce tomate, mozzarella, gésiers, crème et œufs 9.50€
- Du Mans: Sauce tomate, mozzarella, rillettes et pommes de terre 7.90€
- Andouille: Sauce tomate, mozzarella, andouille, pommes de terre, oignons 9.50€
- Kebab: Sauce blanche, mozzarella, viande kebab, oignons, tomates, frites 12.00€
- Orientale: Sauce tomate, mozzarella, bœuf haché, merguez, poivrons 10.50€
- Mielleuse : Sauce tomate, mozzarella, jambon fumé, chèvre, miel 10.20€
- Burger : Sauce burger, cheddar, boeuf haché, mozzarella, oignons, frites 13.50€



Emmanuel d'Aillières
Maire

Aujourd'hui, nous constatons qu'à La Suze, de nombreuses maisons sortent de terre, alors qu'au niveau national, le nombre de permis de construire est en baisse.

L'attractivité de notre commune est bien là, mais elle n'est pas venue toute seule.

Le langage administratif utilise de moins en moins la dénomination « commune », mais celle de « collectivité territoriale ».

Si nous regardons la définition dans le dictionnaire, une collectivité est un ensemble de personnes réunies pour attendre un but commun.

La bonne image de La Suze est le fruit d'un travail d'équipe, une équipe constituée des élus, des associations et de la population. Nous avons tous besoin des uns et des autres pour réussir.

Nous pourrions faire un parallèle avec le Son et Lumière :

- Les élus et les services communaux seraient les metteurs en scène
- Les associations, les acteurs et les figurants
- les spectateurs, qui par leur présence nombreuse, participent à la réussite.

Il faut impérativement les trois composantes pour que le spectacle soit réussi.

Les élus peuvent avoir des idées, mais sans exécutant, il ne se passerait rien

Sans les acteurs et sans les figurants, le spectacle n'aurait pas lieu.

Les habitants resteraient chez eux.

Grâce à vous tous, La Suze n'est pas dans cette situation et je tiens à vous remercier.

Sans vous La Suze ne se développerait pas et n'attirerait pas de nouveaux habitants.

Avec ses presque 4.600 habitants, La Suze a une taille humaine. Non seulement les associations sont dynamiques mais elles sont aussi, très facilement accessibles.

18 associations sportives, pour faire de l'apprentissage de disciplines, de la compétition, ou tout simplement garder la forme : du foot, du vélo, de la gymnastique y compris aquatique, de la natation, du judo, de la course à pied, du hand, du volley, de la boule lyonnaise, de la pétanque, du tennis, du tennis de table, de la moto, du tir à l'arc, sans oublier le yoga le qi gong et la sophro.

18 associations culturelles et de loisirs : vous pouvez également jouer, chanter, pratiquer la musique, le théâtre, faire de la peinture, faire de la randonnée à pied, en moto et même en camping-car, jardiner, être acteurs ou figurants dans des spectacles.

Sans oublier les associations caritatives et notamment les Amat'cœurs nés à La Suze et qui attirent, chaque année, des milliers de spectateurs de la Sarthe et des départements

voisins.

Ni La Coulée Douce, qui propose des activités aux jeunes et à toute la population, les associations des parents d'élèves qui viennent en soutien à nos écoles, les associations d'anciens combattants qui ont su fédérer autour d'elles, le collège, les écoles et d'autres associations, pour commémorer les grands anniversaires et rappeler à tous, le prix de notre liberté.

Un grand merci à toutes celles et à tous ceux qui s'engagent dans ces associations et leur permettent de fonctionner. Nous leur devons toute notre reconnaissance.

Sans eux La Suze ne serait pas La Suze.

Maintenant il faut penser à la pérennité de toutes ces associations.

Il est important de venir renforcer ces équipes.

Plus on est nombreux dans le bureau d'une association, plus on se partage les tâches, moins cela prend de temps, et plus on donne satisfaction à ses adhérents.

Entre 30 et 75 ans voir plus (il n'y a pas d'âge de départ en retraite pour les bénévoles) il doit y avoir moyen de trouver quelques années et un peu de temps, pour s'investir dans une association.

Je permets de lancer un appel, car je sais que certaines associations sont demandeuses.

Il en va, non seulement de la vie et du développement de la commune mais aussi du bien-être de ses habitants et futurs habitants, toutes générations confondues.

A vous tous, à vos familles, à tous vos proches, je souhaite au nom du conseil municipal, une excellente année 2020 et une très bonne santé.

Heures d'ouverture de la Mairie :

Du lundi au vendredi de 8h30 à 12h00 et de 14h00 à 17h30

Fermée au public le jeudi après-midi

Le Samedi (Permanence État Civil) : de 9h00 à 12h00

Instruction des Passeports et des cartes d'identité : Uniquement sur Rendez-vous.

Tel : 02 43 77 30 49/courriel : contact@lasuze.fr

Retrouver nous sur notre page Facebook : Ville-de-La-Suze-sur-Sarthe

Permanence d'un élu le samedi de 9 heures à 12 heures

Secrétariat des Services Techniques et Urbanisme

Mairie Annexe, 1 rue des Tanneurs

Lundi, Mardi, Vendredi de 8h30 à 12h00 et de 14h00 à 17h30

Jeudi de 8h30 à 12h00

Fermé au public le mercredi toute la journée et le jeudi après-midi

Tél. secrétariat Services Techniques et Urbanisme : 02 43 39 95 91

Centre Communal d'Action Sociale :

Du lundi au vendredi sur rendez-vous de 8h30 à 12h00 et de 14h00 à 17h30

Fermé au public le jeudi après-midi.

Tel CCAS : 02 43 39 95 92

Toutes les infos sur www.lasuze.fr

Abonnez-vous gratuitement à la Newsletter pour recevoir toutes les informations de votre commune. Si vous rencontrez des difficultés pour vous inscrire, contacter la mairie.

Médiathèque

Depuis septembre, la médiathèque propose le projet P'Eaux Vives, une création collective mettant en valeur les tanneries de La Suze.

De nombreux témoignages, objets, photos, travaux d'écriture et recherches historiques ont ainsi été collectés pour permettre à Didier Bardoux, comédien chargé de coordonner toute cette matière, de créer un spectacle sur ce pan de l'histoire de la commune.

P'Eaux Vives donne la parole aux habitants, aux anciens des tanneries, aux passionnés de patrimoine, aux artistes amateurs.

P'Eaux Vives, ce sont aussi des partenaires : la mairie, le collège Trouvé-Chauvel, la Coulée Douce, les Amis du Printemps Poétique, qui, tous ensemble, contribuent à rendre hommage à cette mémoire locale.

A travers les mots et images récoltés, des créations visuelles, sonores et graphiques, la médiathèque vous invite à revivre l'histoire des tanneries.

Deux séances de P'Eaux Vives vous sont proposées à la médiathèque : le vendredi 7 février 2020 à 18h30 et 20h30.

Gratuit. Sur réservation au 02.43.77.37.24. ou mediatheque@lasuze.fr.

N'oubliez pas ! Sur Médiabox, votre plateforme gratuite et sécurisée, retrouvez tout le cinéma d'aujourd'hui en un clic ! En ce moment, « Parasite » de Joon-ho Bong, Palme d'Or 2019, ou encore une version courte du film de Ladj Ly, « Les Misérables », sélectionné aux Oscars 2020 !

Médiabox est un service du département de La Sarthe, gratuit pour les adhérents de la médiathèque Les Mots Passants.



Le mot du Maire	1
Informations municipales	2
CMJ	3
Vie associative	4 à 12
Infos pratiques	13 à 15

Vie scolaire	16 à 21
Nouveau à La Suze	22
Environnement	24 à 25
Mot de la minorité	28
État Civil	29

Bulletin Municipal de La Suze • janvier 2020

Directeur de la publication : Emmanuel D'AILLIERES, Maire/**Photos :** Mairie de La Suze

Mairie : 16, Grande-Rue • 72210 LA SUZE • Tél. 02 43 77 30 49 • Fax 02 43 77 28 77 • E-mail: contact@lasuze.fr

Services Techniques : 02 43 39 95 91

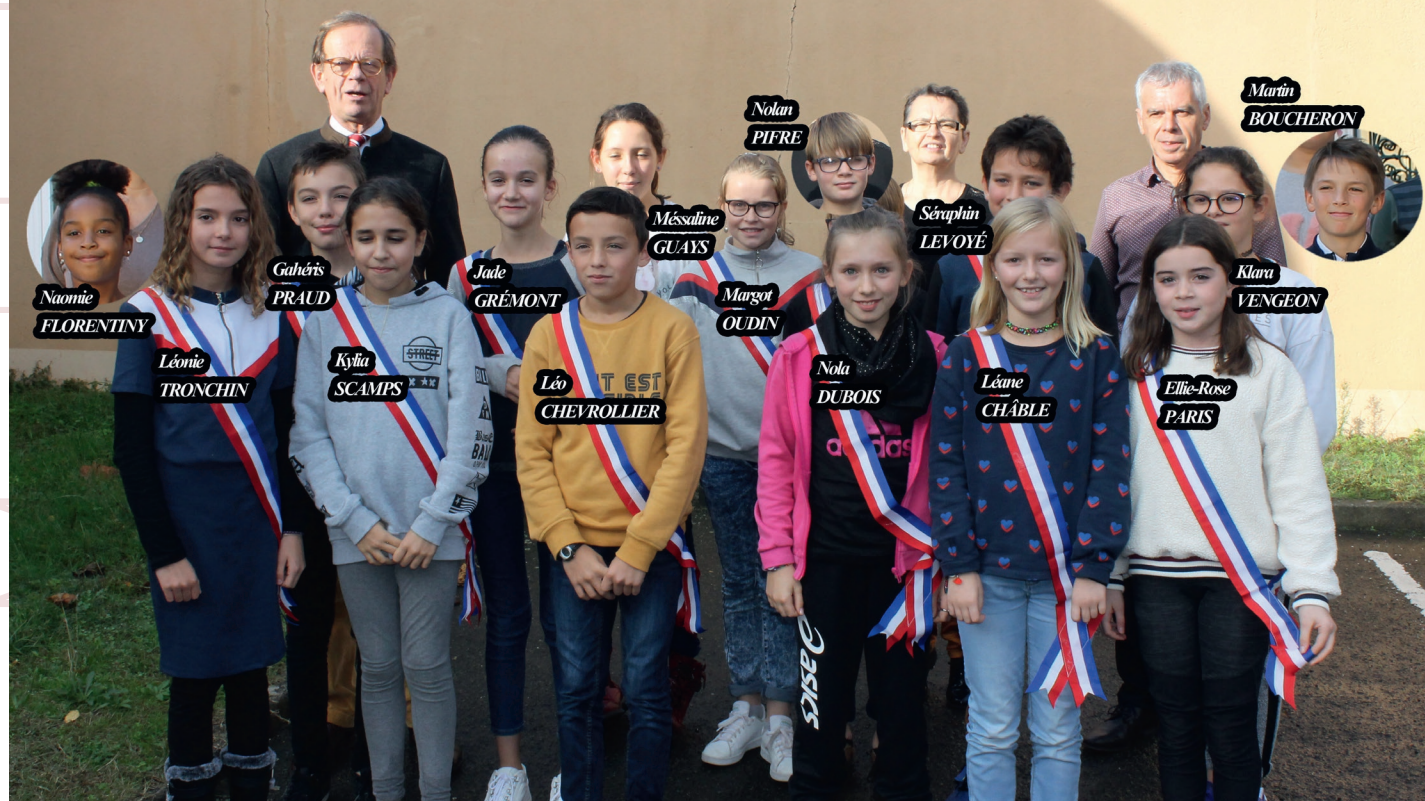
Création - Photogravure - Impression : ITF Imprimeurs • 72230 Mulsanne • Tél. 02 43 42 00 38. Imprimé sur papier recyclé

La Municipalité remercie les annonceurs qui ont permis la réalisation de ce bulletin municipal en assurant, pour partie, son financement.

Déclaration : 210278 auprès du Tribunal du Mans.

Le Conseil Municipal Jeunes en 2019

LE CONSEIL MUNICIPAL JEUNES 2019



Durant l'année 2018-2019, le Conseil Municipal Jeunes a travaillé sur deux actions :

- **La première** pour soutenir une association qui œuvrait dans le domaine du handicap et le soutien aux enfants malades. Cette action s'est concrétisée à travers l'organisation d'une soirée « ZUMBA » le 10 mai 2019, dont les recettes de 978.59 € ont été remises à l'association « Un sourire, Un Espoir. »

- **La seconde** sur le quotidien des personnes à mobilité réduite :

Pour cette seconde action, les conseillers jeunes ont fait le tour des dispositifs déjà existants et les aménagements obligatoires et ont choisi de travailler sur ce sujet au niveau local. Ce choix les a conduits à rencontrer les résidents du foyer logement de La Suze afin de connaître leurs avis sur cette question. Les différentes remarques émises concernaient ; l'accès au centre-ville, la sécurité lors de leurs déplacements, les mobiliers et aménagements urbains parfois inadaptés...

Les conseillers jeunes ont donc réfléchi à différentes solutions, et avec le budget alloué par la commune pour l'exercice 2019, ils ont proposé :

- La pose de panneaux d'interdiction d'accès aux deux roues devant le foyer logement (vélos, skate bord, roller, trottinettes).

- La pose d'un banc « assis debout » rue de l'église, afin que les personnes puissent faire un arrêt sur le trajet entre le foyer logement et le centre bourg.
- La pose de bancs et fauteuils plus adaptés devant le foyer logement (vue sur le jardin et la rivière) et le patio intérieur,
- La mise en place d'une signalétique ou marquage au sol pour l'interdiction de stationnement des voitures dans le haut de la rue de l'église.

Afin de finaliser ce projet, une rencontre avec les résidents du Foyer Logement a eu lieu le 17 décembre autour d'un goûter, afin de présenter tous ces aménagements. Les jeunes élus du CMJ ont décidé de consacrer le budget restant pour l'année 2018-2019, à l'achat d'un jeu de société géant qui sera offert aux personnes à cette occasion.

Un dernier point auquel malheureusement il est difficile de répondre au-delà de ce qui existe déjà :

La vitesse des véhicules qui circulent dans le centre bourg

Nous ne pouvons qu'en appeler au respect du code de la route et de la zone piétonne qui est indiquée dans le centre bourg. Pour rappel la vitesse est limitée et tous les piétons qui désirent traverser sont prioritaires.

Le Stage Départemental de Self-Défense à La Suze le 22 octobre 2019 a réuni 49 participants.

Judo Club Suzerain

UNE BELLE SAISON 2019-2020 EN PERSPECTIVE

Le Judo Club Suzerain vous présente ses meilleurs vœux pour une très belle année 2020.

Ce changement d'année est l'occasion de porter un regard sur la saison passée 2018-2019, qui avait vu de nombreuses évolutions dans les horaires avec le changement de Professeur prenant en charge l'ensemble des activités proposées par le club, ainsi que le renouvellement du Bureau de l'Association. Dans ce contexte l'effectif s'est maintenu à 5% près, ce qui constitue un beau résultat.

Comme les saisons passées les judokas du club ont obtenu de beaux résultats aux compétitions départementales et régionales, ainsi que des sélections nationales dans les Equipes Départementales Minimes féminine et masculine. Précisons que la compétition n'est pas une obligation au club qui accueille chaque adhérent, compétiteur ou pratiquant loisir, avec les mêmes égards en respectant ses choix présents et à venir.

Nous avons investi en particulier sur le développement de la Self-Défense : notre club fait partie des 5 clubs sarthois où est enseignée la Self-Défense et nous avons la chance d'avoir notre Professeur qui est Formateur National de Self-Défense au sein de la FFJDA.

L'accent a également été mis sur l'activité Eveil Judo dans les recommandations de la FFJDA, qui permet aux plus jeunes de se préparer à une future pratique du Judo et développer leur capacité motrice pour d'autres sports.



Ce changement d'année est aussi l'occasion de porter un premier bilan sur le 1^{er} trimestre de la saison 2019-2020 avec un effectif global de 105 licenciés en hausse de 14 %. A noter également la remarquable proportion d'adhérentes puisque ces demoiselles et ces dames représentent près du 1/3 des effectifs (1/2 en Self-Défense). De nouvelles Ceintures Noires sont également en vue cette saison pour plusieurs judokas qui ont bien progressé dans leurs parcours.

Deux événements ont déjà marqué le début de saison : l'accueil par notre club suzerain du 1^{er} Stage Départemental de Self-Défense qui a rencontré un vif succès (voir la photo), ainsi que l'après-midi Judo en famille pour partager notre discipline au travers d'un temps fort convivial.

Nous préparons notre Tournoi annuel de Judo qui cette année aura lieu le dimanche 22 mars 2020.

Pour tout renseignement, toute l'année, vous pouvez contacter le Judo Club Suzerain par mail judoclublasuze@gmail.com, par téléphone au 06 29 65 93 46, ou en poussant la porte du Dojo situé à la Halle aux Sports - espace Duonardière - rue Joël-Le-Theule à La Suze (en dehors des congés scolaires).

La boule suzeraine (Boule lyonnaise)



Le Club fêtera ses 65 ans d'existence en 2020 !

Le Club compte 24 licenciés. Les entraînements ont lieu le mercredi, vendredi et samedi de 14 h à 19 h avec André BRASSET sur le boulodrome au Parc des Sport, rue de la Maison Neuve.

A partir de 6 ans, il est possible de s'initier à la pratique de la boule lyonnaise. (Licence gratuite pour les enfants).

Si vous souhaitez découvrir ce sport, merci de contacter le 07.69.54.33.89 ou rencontrer l'entraîneur les jours des entraînements.

Concours de lyonnaise 2020 (réservés aux licenciés) :

Samedi 25 avril 2020 :
Trophée de France

Samedi 2 et dimanche 3 mai 2020 :
Eliminatoires

Samedi 9 mai 2020 :
Concours pour les 65 ans du Club

Dimanche 7 juin 2020 :
Eliminatoires Inter Régional

Dimanche 6 septembre 2020 :
Double propagande

»»» Gym Volontaire Adulte



L'année 2020 vient de commencer et chacun a pris de bonnes résolutions pour cette nouvelle année.

Alors pourquoi ne pas faire des séances de gymnastique dynamique le lundi soir de 20 h à 21 heures à la Halle aux Sports de La Suze avec un animateur diplômé ?

Cyrille qui vous fera, dans une ambiance conviviale, des cours toniques composés de renforcement musculaire, cardio, stretching... et / ou le vendredi de 9 h à 10 heures à la Halle aux Sports où vous pourrez garder la forme par un réveil musculaire et une gymnastique d'entretien avec des élastibandes, des balles ou bracelets lestés, des bâtons, étirements... dans la bonne humeur également avec Cyrille.

Il n'est jamais trop tard pour venir nous rejoindre et les messieurs sont les bienvenus!!!

Possibilité de faire un essai sur 2 séances. Venez tester et vous resterez...

A bientôt ET Meilleurs vœux pour cette nouvelle année

Contact :

Evelyne BOIVIN - Secrétaire : 02 43 92 37 90

Marguerite BOMPOINT - Présidente : 02 43 77 43 66.



»»» Gym Club Suzerain

La saison s'annonce prometteuse pour le Gym Club Suzerain ! Le club affiche, en effet, pas moins de 457 licenciés à ce jour contre 390 environ la saison précédente. La gym attire toujours autant, notamment sur les groupes de baby, maniques et loisirs. La roulade, le trampoline, les barres... Tous évoluent à leur rythme afin de développer coordination, équilibre, etc.

Mais cette saison sera également marquée par l'arrivée de nouvelles activités telles que le Cross Training (mélange de force athlétique, d'haltérophilie, de gymnastique et de sports d'endurance) et la Strong Zumba (séquence de renforcement musculaire et cardio en rythme sur de la musique).

Après les enfants ce sont donc les parents qui viennent se défouler au sein de l'association. Face à cette augmentation du nombre d'adhérents, le club s'est donc modernisé et met en place les inscriptions en ligne via le site internet. Un outil qui s'avère très utile pour la gestion des groupes mais également pour la communication sur les diverses actions que le club met en place (gala, organisation de compétitions au niveau départemental, vente de chocolat et de calendrier, etc.).

Le club espère ainsi pouvoir financer du nouveau matériel mais également envisager l'embauche d'un nouveau salarié pour la saison prochaine.

»»» Motards Suzerains

SAMEDI 7 ET DIMANCHE 8 MARS 2020 : CARNAVAL

Au programme : Défilé dans les rues, concours de déguisement, spectacle, baptêmes motos, tombola et fête foraine !

Organisé par l'association des motards suzerains et l'amicale des écoles publiques.



Les Kassas Fôtes



Eh oui, voilà déjà plus de deux ans que notre association « **Les Kassas Fotés** » existe et fait « résonner » sa musique africaine aux sons des doudous, djembés et balafons.

Que dire sur cette année 2019...

Que nous avons repris les cours de percussions en Septembre dernier **tous les lundis soir de 20 heures à 22 heures** (sauf vacances scolaires) toujours sous la direction de Julien.

Que nous avons participé à 2 fêtes de la musique en Juin dernier (Avoise et Voivres lès Le Mans) et à une soirée organisée à Sablé sur Sarthe également en Juin.

Et que nous avons continué à travailler nos rythmes afin de toujours progresser et de répondre au mieux aux demandes.

Mais la nouveauté de la rentrée est que nous avons mis en place un **cours de balafon depuis Décembre 2019 un lundi sur deux de 19 heures à 20 heures dans la salle Franck Esposito.**

Et pour l'année 2020

• **Nous organiserons une grande journée africaine le Samedi 25 avril 2020 :**

1 - Un stage de danse africaine avec Mélanie.

2 - Un stage de percussions et de balafon avec Julien.

(Nous vous tiendrons informés prochainement des horaires et modalités d'inscriptions)

• Afin de continuer à progresser et à se faire connaître, nous participerons en association avec la Mairie de La Suze au **marché nocturne prévu au port le Vendredi 03 Juillet 2020.**

• Nous rechercherons à développer notre action en direction des enfants, afin de réussir à remettre en place un groupe jeunes.

• Nous resterons à votre écoute en fonction de nos possibilités pour intervenir lors de vos animations ou manifestations (carnavals, fêtes, etc...)

Dans l'attente de se rencontrer, nous vous adressons par le biais de cet article nos meilleurs vœux pour cette nouvelle année culturelle et associative.

Le secrétaire : Alain Brégeon

Le bureau : Le président : Pascal Géraud

Le secrétaire : Alain Brégeon

Le trésorier : Daniel Menant

Membre : Philippe Nasarre.

Contact : Pascal Géraud : 06.70.02.79.95

Alain Brégeon : 06.83.43.73.84

Adresse mail : leskassasfotes@gmail.com

Le Pinceau en liberté

LE PINCEAU EN LIBERTE est une association qui propose des cours de peinture avec un professeur les mercredis pour les adultes de 14 h à 16h30.

Pour les enfants de 6 ans à 14 ans de 16h30 à 18 h.

Egalement un atelier libre sans professeur où l'on exerce l'initiative, le développement, l'autonomie.

Cet atelier est ouvert tous les mardis de 14h à 18h.

L'association a participé au TELETHON 2019 en réalisant deux tableaux sur le thème de la hauteur. Ceux-ci ont été gagnés lors d'une tombola et tous les bénéfices ont été reversés au TELETHON

Venez nous rendre visite et admirer nos belles créations, cela vous fera peut-être ressortir vos émotions.

Pour tous renseignements, veuillez contacter Mme GAPIN au 06 11 24 29 78



Phoxasouffle, ses 10 bougies !



Eh oui ! C'est en janvier 2010 qu'est née la fanfare Phoxasouffle, sous l'impulsion de Bruno Gazengel, son directeur artistique. D'abord avec seulement trois ou quatre autres musiciens, Bruno a su créer une dynamique autour de sa passion, après avoir rencontré ceux qui en constituent aujourd'hui les piliers : François Forh, tromboniste, Jean-Pierre Ropéro, saxophoniste et actuel président de l'association Phoxasouffle, ou encore Jean-Marc Masson, saxophoniste, vite rejoint par Thierry Czech trompettiste et bien d'autres musiciens encore.

10 ans plus tard, c'est une quinzaine de musiciens, ouverts à toutes nouvelles recrues, qui se retrouvent chaque vendredi soir pour répéter ce qui constituera le programme musical des concerts ou prestations de rue à venir. Le répertoire de la formation est constitué de musiques festives, dont des arrangements de comptines pour enfants, des musiques latines ou des Balkans, des compositions originales, divisées en séquences, l'accent étant mis sur l'improvisation.

Phoxasouffle continue à évoluer puisque depuis la rentrée 2019-2020, la fanfare voit apparaître une nouvelle dynamique en faisant désormais intervenir notre ami Paul Gélébart, soubassophoniste professionnel, pour diriger, en alternance avec Bruno Gazengel, le travail musical et l'intervention avisée de Annick Augis pour le travail des déplacements et l'utilisation de l'espace.

Le point fort de cette nouvelle année 2020 sera l'anniversaire des 10 ans de la fanfare qui se déroulera le 25 janvier 2020 à la salle des fêtes de La Suze, où tous les intervenants de ces 10 dernières années seront conviés pour une journée musicale conviviale et festive.

A 11h00, une aubade sera proposée par la fanfare au foyer logement et à 11h30 dans le centre du village. Les suzerains sont donc invités à venir nombreux nous encourager par leurs applaudissements. En cas d'intempéries, nous offrirons notre répertoire dans la salle des fêtes à 11h30.

Phoxasouffle n'a pas fini de régaler son public!

Mieux vivre



Mieux Vivre est une association qui propose à ses adhérents différentes techniques de Bien être, telles que le Qi Gong, le Yoga, la Sophrologie et depuis la rentrée du Pilates

L'association compte actuellement 128 Adhérents qui pratiquent les diverses activités proposées.

Les cours sont assurés par des professeurs diplômés et salariés aux heures suivantes :

Pour le Qi gong par Didier Besland

Le mercredi à 18 heures 30 et à 20 heures
Le Samedi à 10 heures

Pour le Yoga

Le mardi à 17 heures et le Vendredi à 12 heures 30 par Peggy Blanchard,
Le Mardi à 20 heures par Brigitte Landais (avec un yoga plus tonique).

Pour la Sophrologie par Caroline Vilain.

Le Jeudi à 20 heures.

Pour Le Pilates par Axel Bochereau

Le vendredi à 10 heures.

Le 8 Novembre certains adhérents ont pu découvrir gratuitement une séance de relaxation avec les bols tibétains. Ils étaient une petite trentaine à découvrir cette pratique.

Pour ce qui est de nos projets :

Nous proposons à l'ensemble de la population, une déambulation qi gong dans La Suze, le 9 Février prochain. Celle-ci sera suivie d'un goûter. Il est conseillé de s'inscrire auprès de l'Association Mieux Vivre.

Nous réfléchissons à la mise en place d'une séance découverte yoga-enfant-parent. La date reste à fixer. Eventuellement, n'hésitez pas à nous contacter pour avoir des informations complémentaires à ce sujet.

Le bureau resté en place est le suivant

- Une Présidente : Annie Thébault
- Un Vice Président : Patrick Mussard
- Deux secrétaires : Nicole Guittet et Lydie Mussard
- Un trésorier : Jean-Luc Fontaine.

Deux adhérentes (Charline Fouquet et Christine Letessier) nous ont rejoint au conseil d'administration.

Pour de plus amples informations, n'hésitez pas à nous contacter.

ASSOCIATION MIEUX VIVRE

Siège social : Mairie, 16 grande rue, 72210 LaSuze sur Sarthe.
Contact Téléphonique : 06 20 73 48 87
e.mail : mieuxvivreassoc@gmail.com

L'ensemble des membres du bureau vous souhaitent une excellente année 2020.

» L'Association La Suze en Lumière

L'aventure se poursuit avec le deuxième Son et Lumière

Réservez dès à présent vos places pour le prochain spectacle Son et Lumière qui aura lieu le 30 avril, le 1er et le 2 Mai 2020 toujours dans le cadre magnifique du Château de la Fuye prêté gracieusement par la famille GOURAUD.

Le 29 septembre dernier, l'histoire a été restituée aux adhérents de l'association, nous vous dirons juste qu'elle se poursuit de 1880 jusqu'en 1936.

Les auditions ont eu lieu le weekend qui a suivi pour ceux qui souhaitent un rôle. Notre spectacle est théâtralisé en direct, quelques week-ends de répétitions s'annoncent pour nos acteurs amateurs. L'équipe des couturières œuvre déjà depuis 3 mois pour confectionner les tenues qui offrent un rendu magnifique. Le décor se prépare également avec l'équipe bricolage.

Lors de ce deuxième opus nous allons utiliser davantage de technologie et vous offrir un spectacle féérique. Le Mapping (vidéo projection animée) sera la nouveauté et mettra en avant les différents tableaux sur la façade du château de la Fuye.

Les places sont disponibles au Carrefour Express de La Suze.

Adulte : 16 €

Enfant (4 ans à 12 ans) : 10 €

Gratuit en dessous de 4 ans (assis sur les genoux des parents)

Pour financer son projet, notre association a organisé plusieurs manifestations dont le spectacle de magie, le 20 octobre dernier, qui a réuni 190 personnes autour de Merlin et Igor, spectacle très apprécié des enfants qui ont participé sur scène avec les magiciens.

Le 9 novembre, plus de 40 exposants satisfaits de leurs ventes, ont participé à notre vide chambre dans une ambiance conviviale et chaleureuse.

L'association a également tenu la buvette au spectacle de Jef Emotions Brel le 1^{er} décembre.

Vous souhaitez nous soutenir, être partenaire, ou adhérer, n'hésitez pas à venir vers nous.

Au plaisir,
Caroline Roton Vivier
Présidente

lasuzeugenlumiere@gmail.com - Tel : 06 83 64 53 35



» Nature et Randonnées

L'association Nature et randonnée organise des randonnées le 1^{er} et 3^e mardi de chaque mois

Randonnées du 1^{er} trimestre 2020

21 janvier à Yvré le Polin

4 février à St Georges du Bois

18 février à Parigné le Polin

3 mars à Clermont Créans

17 mars à La Bazoge (vin chaud)

Randonnée de 8 à 13 Km. Rendez-vous à 13 h 30, parking du stade Daniel Soyer à La Suze **pour covoiturage non payant !**
Attention ! : Départs à 13 h 45 précises.

De novembre à février rdv à 13 h 15 et départ à 13 h 30 précises.

Pour les personnes qui désirent se rendre directement sur le lieu de la randonnée, contactez les personnes ci-dessous.

Non adhérent 2 € par personne et par randonnée. -14 ans Gratuit

Programme complet des randonnées dévoilé lors de l'Assemblée générale le samedi 18 janvier 2020 à 18 h à la salle des fêtes de La Suze sur Sarthe

Joël et Annick SEPTSAULT : 02.43.77.38.34
mmasj6@orange.fr

Joël SEPTSAULT Portable : 06.72.82.46.98

Annick THUET : 02.43.77.40.19

Les Amat'coeurs



Février arrive très vite et les Amat'coeurs sont déjà dans la dernière ligne droite de préparation du nouveau spectacle « **LA BATTLE DU CŒUR** ». (21-22-23 février et 28-29 février-1^{er} mars 2020).

L'an dernier, 45000 € ont été reversés aux Restos du cœur de la Sarthe. Nous espérons remettre cette fois encore au moins le même montant.

Que vous soyez spectateurs (4000 entrées), adhérents de soutien, partenaires privés (artisans, commerçants, entreprises) ou partenaires publics, l'ensemble de la troupe des Amat' Coeurs vous remercie pour l'aide que vous nous apportez.

Toujours est-il, et encore plus que jamais, **ON COMPTE SUR VOUS !**

Assemblée générale vendredi 10 avril 2020 à la salle des fêtes à 20h.

07 83 99 19 50

contact@lesamatcoeurs.fr

www.lesamatcoeurs.fr

Page Facebook Les Amat'coeurs

Les amis des printemps poétiques

Un vent de poésie souffle chaque année sur la ville de La Suze. Depuis la création du Printemps poétique en 1985, les Amis des Printemps organisent une manifestation exceptionnelle en Sarthe consacrée à la poésie. Cette année place au "Salon des livres de poésie et de ceux qui les font".

Ce salon s'inscrit dans le cadre des manifestations proposées par le Printemps des poètes sous l'égide du Ministère de la Culture.

Le samedi 14 mars 2020, il accueillera petits et grands de 10 h à 22 heures à la salle des fêtes de La Suze. L'entrée est libre.

Poètes et professionnels du livre de poésie proposeront un parcours de découverte de leur travail au milieu d'un large choix de livres. Les visiteurs pourront aller à la rencontre de typographes, graveurs, illustrateurs, calligraphes, d'une papetière et d'une relieuse qui exerceront leur art devant eux. Ils pourront également aller à la rencontre des poètes qui pourront leur dédicacer leurs ouvrages. Une quinzaine d'éditeurs et de libraires leur feront découvrir la production éditoriale de poésie contemporaine.

Toute la journée, les poètes présents se succéderont pour écrire « le poème du salon », un texte unique écrit par des mains multiples.

Un livre édité en 35 exemplaires regroupant des œuvres des invités et « le poème du salon » sera vendu à l'issue de la manifestation. Réservation à l'accueil le jour même ou par mél. auprès des Amis des Printemps poétiques : contact@printempspoetique.org

Toutes les heures, le public aura l'occasion d'entendre trois des poètes présents dire un de leurs textes. Une manière d'accueillir les mots hors des livres et de découvrir les voix qui les incarnent.

Une carte blanche sera donnée à Jean-Marie Dommeizel pour exposer ses calligraphies contemporaines.

❖❖❖ Téléthon Suzerain 2019



UN GRAND MERCI AUX PARTICIPANTS DU TELETHON

Bravo, vous êtes de plus en plus généreux pour cette cause qui œuvre pour la mise au point de thérapies innovantes pour les maladies rares.

En 2017 : 2 231,56 €

En 2018 : 2 682,76 €

En 2019 : 2 853,00 €

Merci au Gym club, au comité des Fêtes, à Plaisir de chanter, au Pinceau en Liberté, à la Gym Volontaire, à La Retraite Sportive, Nature et Randonnée, Familles rurales, au Handball, la Boule Lyonnaise, le Club féminin pluriel, l'UNC AFN, le Cyclo Club Suzerain, la Gym Volontaire Sénior.



❖❖❖ Ludothèque



Soirée jeux

Le vendredi 15 novembre fut placée sous le signe du plaisir de jouer ensemble.

Cette soirée intergénérationnelle a réuni des joueurs de tous âges afin de partager un moment chaleureux et convivial.

Nous avons accueilli un large public pour notre soirée jeux en présence de Cécile, animatrice chez Oika Oika. Ce fut l'occasion pour les participants de découvrir de nouveaux jeux et de les tester avant parfois...de les acheter.

La ludothèque en a profité pour acquérir de nouveaux jeux pour les petits et les grands ; alors venez vite les découvrir !

La ludo change...

De logo

Grâce aux votes de nos adhérents, nous avons désormais un nouveau logo. Après un vote serré, les adhérents ont fait leur choix !

D'horaire

Depuis le mois de septembre la ludothèque est ouverte le dernier samedi de chaque mois jusqu'à 12h30 et non plus 12h !

ZOOM SUR NOS PRESTATIONS

Angèle, notre ludothécaire, vous accueille et met à disposition de nombreux jeux. Elle sera ravie de pouvoir vous conseiller, n'hésitez pas à venir découvrir la ludothèque et ses trésors !

Nous vous proposons également des animations sur place ou à l'extérieur (sur demande). Angèle accueille également des classes suzeraines mais aussi d'autres groupes divers et variés, jeunes et moins jeunes. Renseignez-vous auprès d'elle !

Enfin, nous proposons un service itinérant dans certaines communes de la Communauté de communes.

A NOTER POUR 2020

Toute l'équipe de la ludothèque, vous souhaite une bonne année remplie de jeux, de rires et de plaisir bien sûr !

Cette année encore nous célébrerons la fête du jeu ! Elle aura lieu le samedi 30 mai sur le parking de la ludothèque.

Notre prochaine soirée jeux est annoncée.

Vite, à vos agendas et retenez le vendredi 07 février 2020 pour venir jouer entre amis ou en famille.

POUR NOUS CONTACTER :

Sur place (rue Maurice Loutreuil) selon les heures d'ouverture

Période scolaire

Mardi de 9h30 à 12h

Mercredi de 9h30 à 12h et de 14h à 19h

Vendredi de 15h à 19h

Le dernier samedi de chaque mois de 10h à 12h

Vacances Scolaires :

- mardi et mercredi de 9h30 à 12h

- du mardi au vendredi de 15h à 18h30

- le dernier samedi du mois de 10h à 12h30



Contact mail : ludotheque-recreajeux@orange.fr

Téléphone : 02.43.88.71.93

Facebook : Ludothèque Récrajeux

Tennis de table

Équipe avec nouvel équipement



Le dimanche 8 décembre était la dernière journée du championnat seniors 1ère phase et elle fait partie des meilleures journées. Les équipes régionales et pré régionales ont gagné et se classent 3^e dans leurs poules. La D 2 gagne 15 à 3 et termine 2^e, la D 3 G perd 11 à 7 (5^e), la D 3 E perd 11 à 4 (3^e), la D 3 F gagne 13 à 5 (3^e) la D 4 C gagne 12 à 6 (3^e) et la D 5 B gagne 6 à 4 (meilleure 2^e).

En plus des bons résultats nous avons une nouvelle tenue sportive avec des sweats de couleur noire (voir photo équipe D 4) Ceux-ci sont identifiés avec le logo de la commune et les initiales des joueurs. Lorsque nos équipes rentrent dans une salle cela donne une image positive de notre club.

Au cours de l'année sportive 2 joueurs seront formés à l'arbitrage et l'année 2020 sera celle du cinquantenaire de la section Tennis de Table. Nous avons prévu une animation spécifique pour fêter l'événement et nous aurons un joueur qui participera aux championnats du Monde vétérans à Bordeaux.

Pour obtenir des renseignements complémentaires notre site internet en lien avec celui de la commune permet de découvrir nos activités, et, éventuellement, n'hésitez pas à venir nous voir pour découvrir le Tennis de Table et effectuer quelques essais le mercredi à partir de 17h.

Rappel contact : tél 02 43 77 29 32

mail : jp.goulet56@orange.fr

Le Président

Jean-Paul GOULET

Tél : 02 43 77 29 32

Mail : jean-paul.goulet@orange.fr

Retraite Sportive du Val Suzerain



« Se bouger pour mieux vieillir »

La stratégie nationale commune entre le ministère des Solidarités et de la Santé et le ministère des Sports exprime la conviction profonde que la pratique des Activités Physiques et Sportives relève, pour la santé, de l'intérêt général.

Les bienfaits de la pratique d'un sport ou d'une simple activité physique sur la vitalité, le mieux-être et la qualité de vie au quotidien ne sont plus à démontrer.

En venant rejoindre l'association de la « Retraite Sportive du Val Suzerain » vous intégrerez une structure fédérale multisports exclusivement dédiée aux seniors de plus de 50 ans, vous pourrez, débiter ou continuer une activité sportive adaptée à votre condition physique, pour préserver votre capital santé mais aussi pour le plaisir de partager une ambiance conviviale.

L'Association propose pour une cotisation modique, différentes activités allant de la randonnée pédestre à la boule de fort en passant par la marche nordique, le tennis rebond, le tir à l'arc, la danse et le swin-golf.

Les activités proposées sont variées et complémentaires. Elles sont encadrées par des animateurs bénévoles formés par la Fédération Française de la Retraite Sportive qui assurent la sécurité des pratiques.

Ces activités s'inscrivent parfaitement dans la préconisation des professionnels de santé : « se bouger pour mieux vieillir ».

Cette nouvelle année est pour vous l'occasion de sauter le pas, de reprendre votre avenir physique en main, faire vôtre ce slogan du bien vieillir dans le partage de moments conviviaux et retarder ainsi les effets du vieillissement.

Pour votre santé, pour notre plaisir dans la continuité de notre engagement, venez nous rejoindre.

Comment adhérer

Pour adhérer à l'association, il faut avoir plus de 50 ans, obtenir un certificat médical de non contre-indication à la pratique des activités choisies. La licence 2019/2020 est au prix de 43€.

Contact au 06 43 48 11 50 ou par mail à rsvs-dominiquebougard@orange.fr

Bonne année à toutes et tous.



Le Jardinier Sarthois

Bonjour à tous,

L'association Jardinier Sarthois section de La Suze a pour but de partager notre passion pour le jardinage en apportant des conseils et astuces pour les jardiniers amateurs. Nous avons aussi de la documentation. N'hésitez pas à venir nous rendre visite sur notre stand lors des différentes manifestations auxquelles nous participons.

Vous pouvez également consulter le site internet de l'association <http://www.lejardiniersarthois.com/>

Notre assemblée générale annuelle se déroulera le samedi 1^{er} février 2020 à la salle des fêtes de La Suze à partir de 10h00, c'est l'occasion de faire le bilan de l'année, d'échanger avec ses membres. Chaque adhérent s'acquitte d'une cotisation annuelle et ainsi bénéficie d'une collection de graines de 16 sachets et d'un journal trimestriel avec pleins de conseils pour le jardinage. Les tarifs pour l'année 2020 : 19.50 € pour les graines et 9.50 € pour le journal.

C'est ouvert à tous, alors n'hésitez pas à venir nous rendre visite si vous êtes intéressé.

Notre section compte 123 adhérents.

Nous participons à diverses manifestations sur la commune comme le bric à brac, le forum des associations ou encore le troc plantes organisé par la municipalité. L'objectif étant de se faire connaître et d'inciter les jeunes (et moins jeunes) à se mettre au jardinage.

Nous organisons un loto le vendredi 24 avril 2020 à la salle des fêtes de La Suze organisé par Christophe L'Evêque. Nous espérons vous voir nombreux. N'hésitez pas à diffuser l'information autour de vous.

Nous sommes toujours à la recherche de bénévoles, si vous êtes intéressé pour rejoindre notre bureau, n'hésitez pas à contacter notre président M. Jean-Louis LAUNAY au 02.43.77.37.97 ou jealaunay@wanadoo.fr

Merci



ailair ambulance • taxi • vsl
LA SUZE / MALICORNE
7 rue Camille Claudel
72210 La Suze sur Sarthe
06 73 84 48 00
02 43 77 30 41

Tél. 02 43 77 30 28

PROFIL COIFFURE MIXTE

11, rue du pont
72210 La Suze sur Sarthe
Horaires :
8h30/12h00 - 14h00/19h00
le samedi journée continue
jusqu'à 17h00



» Brevet des collèges, Baccalauréat ou autres examens, vacances d'été...

Soyez vigilants, prenez rendez-vous pour **votre carte d'identité** ou votre passeport dès à présent. Chaque année, nous faisons face à un afflux de demandes avant le printemps entraînant l'allongement des délais pour les rendez-vous mais aussi pour la fabrication. Entre le moment de la prise de rendez-vous et la réception de votre pièce d'identité, il peut s'écouler 4 mois... évitez le stress à votre enfant et soyez certain de pouvoir partir en vacances.

» Les élections municipales

Les élections municipales auront lieu les 15 et 22 mars 2020. Pour cette élection, de nouvelles modalités d'inscription sur les listes électorales vont être appliquées.

La gestion des listes électorales est assurée par les communes (compétence confirmée par la loi de juillet 2016, appliquée en 2019).

CE QUI CHANGE POUR CETTE ÉLECTION :

- L'inscription est désormais possible jusqu'au 6ème vendredi précédent le scrutin. Pour les municipales 2020, il sera possible de s'inscrire sur les listes électorales jusqu'au 7 février 2020 (contrairement à la règle précédente qui imposait l'inscription avant le 31 décembre de l'année précédent le scrutin). La date du 31 décembre n'est donc plus impérative.
- La possibilité pour le citoyen de vérifier lui-même sa situation électorale directement en ligne. Avec la mise en place du répertoire électoral unique, dont la tenue est confiée à l'INSEE, chaque citoyen pourra vérifier qu'il est bien inscrit sur les listes électorales et connaître son bureau de vote directement en ligne sur l'adresse : <https://www.service-public.fr/particuliers/vosdroits/services-en-ligne-et-formulaires/ISE>
- L'inscription en ligne généralisée. Chaque citoyen, quelle que soit sa commune de domiciliation, pourra s'inscrire directement par internet sur le site service-public.fr

Enfin, si vous souhaitez vous inscrire en mairie, merci de vous munir d'une pièce d'identité (carte d'identité ou passeport valide ou périmé depuis moins de 5 ans) et d'un justificatif de domicile de moins de 3 mois.

» La gendarmerie recrute des gendarmes adjoints

(environ 5500 jeunes sont recrutés chaque année sous ce statut)

Conditions de candidature :

- Être de nationalité française ;
- Être âgé de 17 ans au moins et de 26 ans maximum le jour de sa candidature ;
- Avoir un comportement exemplaire et une bonne moralité ;
- Avoir effectué sa journée défense citoyenneté ;
- Avec ou sans diplôme ;
- Satisfaire aux tests de sélection : lettre de motivation, inventaire de personnalité, test de compréhension de texte, test de connaissances générales

Les candidats peuvent se renseigner sur ces recrutements auprès du Centre d'Information et de Recrutement de la Gendarmerie (Tél: 02.40.20.24.24. ou Courriel: cir.nantes@gendarmerie.interieur.gouv.fr)



Le QQQQCCP de la fibre optique

C'est QUOI la fibre optique ?

C'est la technologie la plus récente en matière d'accès à Internet. En pratique, elle permet le transfert des données à grande vitesse via la lumière. Cette dernière transite par un câble contenant des fils de verre ou de plastique aussi fins que des cheveux.

QUI va déployer la fibre optique ?

SARTEL, filiale d'Axione Infrastructures, a reçu délégation de service public de Sarthe Numérique (composé du Département et des Communautés de communes).

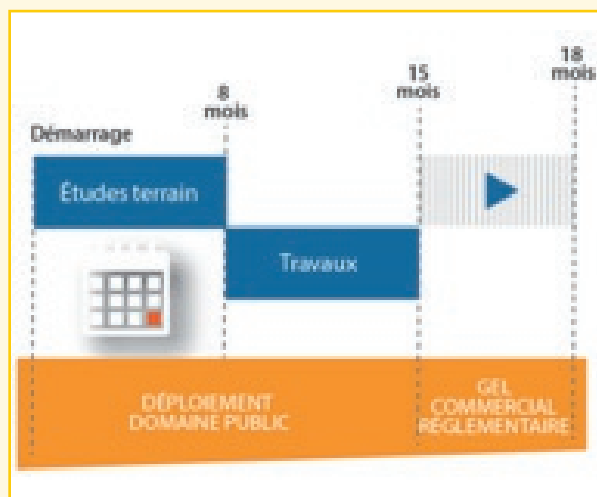
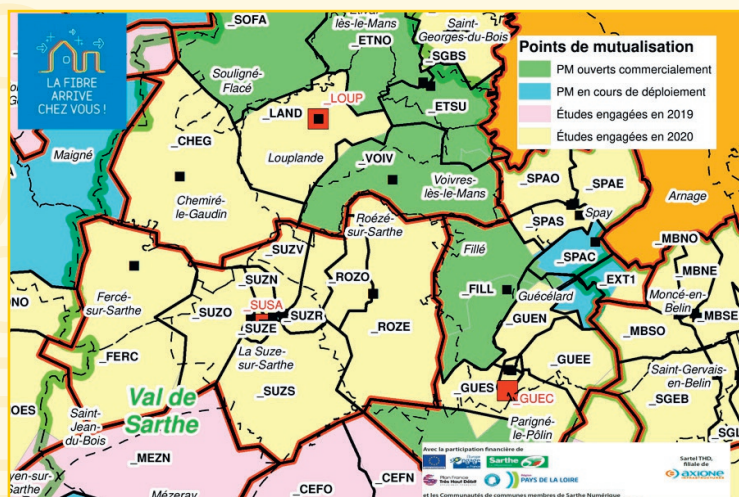
OU va être déployée la fibre optique ?

Sur toute la Sarthe.

QUAND va-t-on avoir la fibre optique ?

Dans chaque foyer sarthois d'ici fin 2022. Pour La Suze, les études vont être engagées en 2020.

À la fin des travaux sur le domaine public, une réunion d'information est organisée sur le territoire de votre Communauté de communes pour vous présenter le projet.



COMMENT va être amenée la fibre optique ?

Le déploiement de la fibre nécessite la création d'un nouveau réseau totalement indépendant, que cela soit du réseau téléphonique ou du câble.

COMBIEN va coûter la fibre optique ?

Les travaux sont financés par le Département, les Communautés de communes adhérentes, la Région, l'État (FSN) et l'Europe.

La Commune de La Suze s'est également engagée à participer financièrement au déploiement de la fibre optique sous la forme d'une offre de concours d'un montant de 49 104 €.

Pour les usagers, un abonnement fibre optique n'est pas nécessairement plus onéreux qu'un abonnement ADSL.

POURQUOI la fibre optique ?

Le développement de la fibre va de pair avec l'évolution des usages et des besoins croissants des individus (particuliers et entreprises). Elle évitera la saturation des réseaux.

Indispensable pour les familles qui pourront regarder plusieurs chaînes de télévision en même temps, regarder une vidéo en ligne, télécharger des gros dossiers (films, photos), écouter de la musique etc.

Indispensable pour les entreprises qui doivent disposer d'une connexion leur assurant une large bande passante permettant le téléchargement rapide de fichiers plus ou moins volumineux mais aussi répondant aux nouveaux besoins en matière de mobilité. La fibre permettra de développer le télétravail.

📞 Téléphone au volant : vers la suspension du permis de conduire

En 2012, déjà, le téléphone au volant était déjà responsable de 10% des accidents, un chiffre qui n'a cessé d'augmenter. Aujourd'hui, l'usage du téléphone au volant est passible d'une amende de 135 € et 3 points sur votre permis.

Attention, la loi se durcit. La nouvelle Loi d'Orientation des Mobilités (LOM) prévoit le retrait du permis de conduire si vous utilisez votre téléphone portable et que vous êtes en infraction routière.

Ainsi, si vous faites un stop glissé, ne respectez pas une signalisation, mordez une ligne blanche ou ne respectez pas un passage piéton et que les forces de l'ordre peuvent constater que vous utilisiez en même temps votre téléphone portable, le permis peut être retiré immédiatement ! pour une durée allant jusqu'à 6 mois.



>>> Vie libre

L'association Vie libre vient en aide aux personnes en difficultés avec l'alcool. Ses membres mènent des actions d'informations et de préventions sur les addictions.

les permanences ont lieu le dernier lundi de chaque mois de 17h30 à 19h00 salle Raoul Pichon derrière la salle des Fêtes La Suze : Accueil, écoute, conseils pour les personnes addictes et leur entourage.

Pour tout renseignement : 06 19 36 32 76 ou 06 67 96 50 23



Les Engins de Déplacement Personnels Motorisés (EDPM) entrent dans le code de la route

Nouvelles règles, en agglomération*, pour les trottinettes et les «engins de déplacement personnel motorisés» (EDPM)
en vigueur au 26 octobre 2019



Source : Ministère de la Transition écologique et solidaire

*Des dérogations s'appliquent hors agglomération

**Équipement obligatoire à compter du 1er juillet 2020

© AFP

École des Châtaigniers

CROSS MAINE LIBRE d'ALLONNES

Le vendredi matin 15 novembre, les élèves de CE2, CM1 et CM2 ont participé à l'édition 2019 du cross Maine Libre des écoles, qui a eu lieu sur la plaine de Chaoué. Sous une météo peu favorable, ils ont tous donné le meilleur d'eux-mêmes. Certains et certaines ont d'ailleurs figuré parmi les premières places de leur course.

Bravo à toutes et à tous.

CROSS DE L'ECOLE

Pendant ce temps, les élèves de GS, CP et CE1 ont couru dans la cour de l'école.



Marché de Noël

Toutes les classes se sont mobilisées pour confectionner des décorations, objets de Noël, confitures et pâtisseries. Les parents ont exprimé beaucoup d'enthousiasme. Les bénéfices des ventes seront intégralement reversés à la coopérative de l'école.



Spectacle Odilon le Bouffon

Dans le cadre de notre projet annuel sur le voyage à travers le temps, les classes de la petite section au ce1 ont fait une escale au moyen âge. La compagnie « acteur en herbe » de Guillaume Bourgoin leur a présenté le spectacle Odilon le Bouffon.



Cross Athlon

Le mardi 3 décembre, Les élèves de GS/CE1 de Claire, les CP/CE2 des classes d'Emilie et d'Amélie ont participé à une rencontre sportive à Roëzé: le cross'athlon.

Il a fait froid mais tout le monde était ravi de cette rencontre.



École de La Renardière

Des élèves de CP-CE1-CE2 sportifs !

C'est sur le stade de La Suze que ce premier trimestre sportif a démarré pour les classes de CP et de CE1. En effet, les élèves ont pu s'affronter et coopérer avec les élèves d'autres écoles lors de la rencontre sportive « Jeux collectifs cycle 2 » qui a eu lieu au mois d'octobre.

Ensuite, c'est à Chemiré-le-Gaudin que les élèves de CP-CE1-CE2 ont pu tester leurs compétences en matière de course d'endurance et de lancer, en participant au mois de décembre à la première édition du « Cross' athlon ».

Rappelons que ces rencontres sportives sont organisées et proposées tout au long de l'année par Pierre Bérèche, conseiller pédagogique en EPS. Remercions, par ailleurs, tous les parents accompagnateurs qui sont volontaires pour aider à arbitrer, tenir des stands ou encadrer des équipes lors de ces journées sportives !



Exposition Guitare On/Off



Mardi 26 et jeudi 28 novembre 2019, les élèves de cycle 3 se sont rendus au Mans pour, après avoir assisté à un spectacle de musique électronique (solo beatbox et loop), visiter l'exposition « Guitar On/Off » qui avait pour objectif de mieux faire connaître la guitare acoustique et électronique. Une animatrice a fait découvrir aux élèves la fabrication de l'instrument comme les principes physiques qui sont à l'origine de la production d'un son par une corde tendue vers la musique. Tous ont vibré de satisfaction.

Ecole et cinéma



Les élèves des classes élémentaires auront le plaisir de voir trois nouveaux films cette année. École et cinéma est un dispositif national d'éducation artistique au cinéma soutenu à la fois par le CNC (Centre National du Cinéma et de l'image animée) et les Ministères de la Culture et de l'Éducation Nationale. Ce dispositif mis en œuvre par l'association « Les enfants de cinéma », a pour but de faire découvrir aux écoliers le cinéma en tant qu'art. La première séance a eu lieu le lundi 25 novembre. Les classes de M Bouvet, Mme Albin et Mme Chevalier ont découvert l'univers burlesque à travers trois courts métrages muets et sonores. Les classes de cycle 3 ont quant à elles abordé le thème des contes en allant voir le film « Un conte peut en cacher un autre ». Les prochaines séances sont prévues au cours du mois de février et mai.

Spectacle La Boucle est bouclée

Mardi 26 novembre les classes de CE2-CM1, CM1-CM2 et CM2 se sont rendues au Mans, à la salle des Saulnières pour assister à un spectacle de musique « La boucle est bouclée » de Robin Cavaillès. Ce spectacle était proposé par les Jeunesses Musicales de France. Les enfants ont pu entendre et voir un artiste sarthois, champion de France de beatbox en 2017, qui utilisait sur scène en plus de sa voix, une guitare, un clavier et une loop station. Les enfants ayant au préalable découvert cet artiste et essayé la pratique du beatbox ont été impressionnés et admiratifs de sa prestation.



École de La Renardière

Les 24 heures de la maternelle à la Renardière

Jeudi 21 novembre, les 3 classes de maternelle ont participé à la nouvelle édition des 24 heures de la maternelle dont le thème était « Ensemble découvrons les langues et les cultures du monde ». Nous avons invité les parents à venir jouer avec les élèves dans les classes. Angèle de la ludothèque nous avait apporté des jeux.



Rencontre avec l'auteur-illustrateur Matthieu Maudet

Vendredi 11 octobre, Matthieu Maudet est venu passer la journée avec les élèves de la maternelle de la Renardière. Ce fut l'occasion pour les enfants de découvrir son travail et son futur album.



Spectacle cycle 2

Les élèves de CP, CE 1 et CE 2 et quelques élèves de la classe d'ULIS sont allés voir, mardi 3 décembre 2019, un spectacle musical « RAJASTHAN EXPRESS » au centre Culturel de Sablé sur Sarthe.

Trois artistes ont fait voyager les élèves à travers des musiques, des percussions vocales et des chants d'origine indienne.

Les élèves ont pu découvrir à travers ce spectacle des instruments de musique tels que les khartals, l'harmonium indien et les tablas.



COULON - LEBARBIER

Pompes Funèbres - Marbrerie

316 Rue de Laigné
72100 Le Mans
02-43-72-50-55

1 Rue du 11 Novembre
72210 La Suze-sur-Sarthe
02-43-77-30-36

SAS LEBARBIER



7, place du Marché
72210 LA SUZE SUR SARTHE
Tél. 02 43 39 91 75 - Fax 02 43 39 91 79



**ASSURANCES TOUTES PROFESSIONS
DEVIS GRATUITS SANS ENGAGEMENT**

**SUR TOUS LES CONTRATS
AUTOMOBILES-HABITATION
COMPLEMENTAIRE MALADIE**

PROJETS EPARGNE-RETRAITE

DES LUNETTES
À VOTRE MESURE

COLLECTION
Adriana

ATOL
LES OPTICIENS

Diagnostic médical obligatoire. Voir conditions et tarifs en magasin ou sur le site
www.opticiens-atol.com. Vous ne pouvez pas vous en passer. Photo © S. Collin

ATOL OPTICIENS
Karine PARCHANTOU

C.C. SUPER U 72210 LA SUZE SUR SARTHE

Service Art. 199 sexdécies du CGI

axeo
SERVICES
Particuliers & Professionnels

Entretien de la maison
Jardins & Extérieurs
Bricolage
Garde d'enfants

Agence La Suze Sur Sarthe
ZA Les Trunetières
15 rue Camille Claudel
72210 La Suze-sur-Sarthe

50%
de réduction
fiscale*

02 43 20 90 96
www.axeoservices.fr
lasuze@axeoservices.fr

Société indépendante membre du réseau AXEO Services, une marque de La Poste

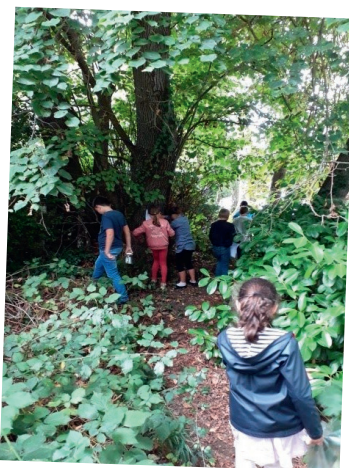
École du Sacré Cœur



En début d'année, afin d'accueillir les nouvelles familles et leurs enfants, nous avons mis l'accent sur la convivialité et l'accueil dans les classes. **Des goûters furent proposés** deux vendredis consécutifs. Au menu, salade de fruits préparée par les enfants ainsi que des **jeux coopératifs** mélangeant tous les âges. Ces activités furent accompagnées de la chanson : « je veux devenir ton ami ».

Sortie en forêt

Le jeudi 12 septembre, tous les CM1 et CM2 sont partis en forêt, accompagnés de parents bénévoles. Les enfants ont récolté des feuilles, des insectes, des amphibiens, des fleurs, des graines... De retour en classe, ils ont fait un herbier et installé les « animaux » dans un vivarium. Ils ont également effectué des plantations de glands dans des pots. A ce jour, les très jeunes arbres mesurent 1 cm.



Anglais

Depuis début septembre, tous les jeudis matins, Hayley Fitzimmons intervient **en anglais** dans toutes les classes. C'est un moment où l'oral est privilégié : dialogues, échanges, discussions, comptines, histoires et chants rythment ces moments de découverte de la langue anglaise pour les plus jeunes, d'approfondissement pour les autres.



Nettoyons la nature

Pendant la matinée du vendredi 27 septembre, tous les enfants se sont retrouvés accompagnés de parents, afin de mener une action commune : nettoyer la nature. Munis de gants et de chasubles, ils sont partis, main dans la main, petits et grands, à la conquête d'un triste butin dans les rues de La Suze. Tous ont pris conscience du manque de civisme !



Semaine du goût, cuisine anglaise



Dans le cadre de la semaine du goût et de notre projet « anglais », les enfants ont réalisé des recettes provenant de ce beau pays: pudding, banana muffins, chocolate muffins, scones, carrot cake, cookies, shortbread. Petits et grands, accompagnés de parents ont préparé avec plaisir ces gâteaux. Ces derniers furent dégustés ensemble, parents et enfants.

Ludothèque

Les séances de ludothèque ont commencé. Régulièrement dans l'année, les enfants de chaque classe iront à la ludothèque afin de découvrir de nouveaux jeux. Apprendre en s'amusant: savoir attendre son tour, accepter de perdre, respecter les règles du jeu, respecter les autres joueurs et les adultes, ... Que de défis !





Visite du père Benoît Pierre

Une fois par période, le père Benoît, prêtre de la paroisse, passe dans les classes où il raconte une histoire concernant la vie de Jésus ou de Saint selon les tranches d'âges. Il a également fait visiter l'église à la classe des maternelles : ces derniers ont pu s'exprimer et découvrir ce lieu, souvent peu connu et pourtant très riche (tableau, vitrail, sculpture, mobiliers, décorations diverses)

Matinée travaux

Une dizaine de parents sur plusieurs samedis, sont venus entretenir les locaux en rajeunissant les peintures des bancs, du mur, des tracés au sol, déboucher les caniveaux ... dans une ambiance bon enfant. Améliorer la qualité de vie et de travail des enfants est en effet gratifiant et valorisant. Merci à tous !



Participation « aux chemins en couleur » à Malicorne

Le thème de cette édition était : « voyage et migration ».

En classe, les enfants de CM1-CM2 ont confectionné une montgolfière en papier mâché. La nacelle a été confectionnée avec un carton et ils y ont mis un chien: Bobby comme dans l'une des montgolfières des frères Montgolfier. Nous n'avons pas eu de prix mais nous sommes contents d'avoir participé et d'avoir mis en place ce projet ensemble.

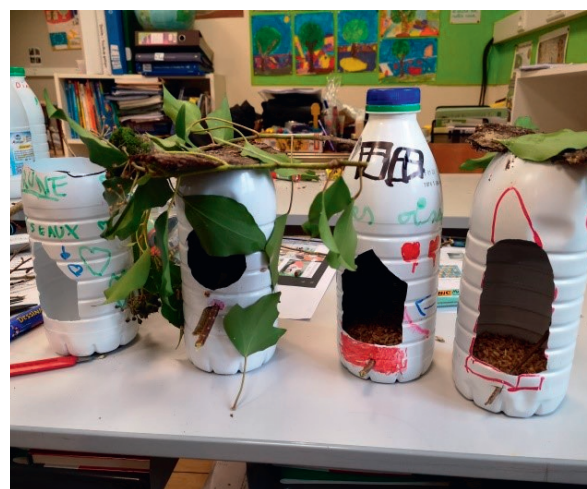


Journée des communautés éducatives : vendredi 6 décembre 2019

Nous avons débuté notre journée en regroupant tous les enfants de l'école : visionnage d'une vidéo sur Laudato Si intitulée « Sauvons notre maison commune ». Puis nous avons chanté « Dame nature ».

Les enfants ont débattu quelques instants sur l'écologie, la protection de la planète et des Hommes.

Ensuite, accompagnés de parents, les enfants furent répartis en groupes multi-âges: cuisine fabrication de gâteaux avec du pain dur, construction de maisons pour fabriquer un village autour de la crèche, modelage de personnages pour la crèche, bougies, boules et étoiles de Noël, nichoir à oiseaux, pâte à papier... L'après-midi, nous avons fait tourner les ateliers. Afin de terminer ensemble cette journée inhabituelle, intéressante, nous avons partagé les gâteaux cuisinés.



Semaine sportive du 19 au 25 janvier 2020

Les maternelles participeront à différentes activités : méditations, gymnastique, cross fit..

Les primaires du CP au CM2 se rendront en classe de neige à St Jean de Sixt.

Les inscriptions

Vous pouvez dès à présent contacter l'école pour les inscriptions des enfants de 2017 et 2018

Ecole Sacré Cœur,

Béatrice Leguennec

8 Boulevard Henri Wille-

72210 La Suze sur Sarthe. - Tél 02 43 77 24 95

E-mail : ec.lasuze.sacrecoeur@ddec72.org;

Site internet : <https://sacrecoeurlasuze.wordpress.com/>



>>> Nouveauté au salon de coiffure

Le 4 octobre dernier, Christine COUTARD a repris le salon de coiffure et d'esthétique après Aline Bacoup. Elle a choisi La Suze pour se rapprocher de son domicile et de sa famille suzeraine.

Son salon emploie 3 coiffeuses, 1 esthéticienne et une apprentie BP avec une spécialité barbier.

D'abord esthéticienne, Christine COUTARD a ensuite suivi une formation en coiffure énergétique.

Elle propose, dans son salon, des séances de trichothérapie, un véritable soin énergétique pour vous et vos cheveux qui procure un état de bien-être. La séance dure plus d'une heure, avec massage, coupe au tantô (petit sabre japonais) et harmonisation.

La particularité du salon est de ne proposer que des produits naturels 100% français (shampooing, soins, cosmétiques, couleurs végétales...).

Christine COUTARD s'est d'ailleurs portée candidate au label Eco-défi qui récompense les actions en faveur de l'environnement et tend à aller vers le zéro déchet

3, rue Jean-Jacques Rousseau

Tel 02 43 77 30 82



>>> Le saviez-vous ?

Les cheveux coupés sont récupérés pour devenir des filtres dépolluants pour les océans (en retenant les hydrocarbures). Ils peuvent ainsi devenir des matériaux de premier plan en matière d'isolation. Ils peuvent servir d'engrais au jardin car riches en nutriments et de répulsif contre certains animaux.



Crédit Mutuel

LA banque à qui parler

2 PLACE DU MARCHE - 72210 LA SUZE SUR SARTHE

Téléphone : 0 820 800 580 - Fax : 02 43 39 08 59

Email : 04809@creditmutuel.fr



Des magasins pour Professionnels et Particuliers

Zone Industrielle - Route du Mans

72210 La Suze Sur Sarthe

02 43 77 44 23

**FIOUL - GAZOLE
GAZOLE NON ROUTIER
GRANULÉS DE BOIS**

02-43-95-02-68



>>> SMSEAU

La gestion des cours d'eau par le SMSEAU

Depuis sa création au 1er janvier 2018, le Syndicat Mixte Sarthe Est Aval Unifié (SMSEAU) s'emploie à mettre en œuvre une gestion adaptée et concertée de l'eau sur son territoire. Composé d'une équipe de 7 agents basés à Guécélard, cette collectivité couvre un territoire de 404 km² et 350 km de cours d'eau qui regroupe 28 Communes soit 5 Communautés de Communes et une Communauté Urbaine.

Au travers de contrats pluriannuels, le Syndicat vise la reconquête de la qualité de l'eau et l'entretien des milieux aquatiques, en lien avec des partenaires techniques et financiers et en concertation avec les acteurs locaux. Il intervient sur les bassins versants du Fessard, de l'Orne Champenoise, du Rhonne et de la Vézanne, ainsi que sur tous leurs affluents.

Les missions confiées au SMSEAU portent principalement sur trois axes d'interventions :

- la lutte contre le piétinement des cours d'eau par le bétail afin de limiter l'érosion des berges et la contamination de l'eau par les déjections des animaux.
- la restauration de la continuité écologique par l'aménagement ou la suppression des ouvrages et seuils en travers des cours d'eau. Ces travaux permettent de rétablir l'écoulement naturel de l'eau, la migration des poissons et le transport des sédiments.
- la restauration morphologique des cours d'eau pour améliorer l'écoulement des eaux et diversifier les milieux naturels. Plusieurs techniques sont utilisées notamment la pose de fascines et de tressages.

En 2019, le Syndicat a ainsi aménagé 17 abreuvoirs pour limiter l'accès et la divagation du bétail dans les cours d'eau, mis en place 6 rampes en enrochement, supprimé 2 ouvrages pour rétablir la continuité écologique et restauré 1 900 mètres linéaires de cours d'eau.

Le Syndicat réalise actuellement un bilan des travaux effectués ces 5 dernières années en vue de relancer un nouveau contrat pluriannuel de gestion des cours d'eau. Cette étude se terminera courant 2020 et le prochain contrat sera effectif à partir de 2021.

L'entretien des cours d'eau : le rôle important des riverains pour préserver nos rivières !

La végétation en bordure de cours d'eau, appelée ripisylve, joue un rôle important pour nos rivières : protection des berges contre l'érosion, préservation de la biodiversité, diversification des milieux naturels.... Cependant le manque d'entretien de cette végétation peut conduire à la fermeture du cours d'eau et augmente localement le risque d'inondation et d'érosion des berges.

Afin d'éviter tous risques de dégradation ou d'accident et pour préserver nos cours d'eau, le SMSEAU rappelle que les riverains ont à leur charge l'entretien des rivières (article L. 215-14 du Code de l'Environnement). Cet entretien comprend notamment la gestion de la végétation par débroussaillage, élagage ou recepage ainsi que l'enlèvement des embâcles et déchets.

Néanmoins, sur des secteurs prioritaires et lorsque les travaux présentent une urgence ou un intérêt général, les agents du SMSEAU peuvent apporter un appui aux riverains et réaliser l'entretien des cours d'eau. A ce titre, les agents entretiennent environ 20 km sur les 350 km de cours d'eau du territoire. Les travaux de plus grandes ampleurs et qui nécessitent du matériel adapté peuvent aussi être confiés à une entreprise spécialisée, sous condition de signer une convention avec le SMSEAU pour s'engager à continuer d'entretenir le cours d'eau après le passage de l'entreprise.

Les Techniciennes et les Agents du SMSEAU sont à votre disposition pour vous conseiller dans l'entretien de votre ripisylve (02.52.60.09.10).

Exemple de travaux réalisés en 2019 par le SMSEAU



Abreuvoir sauvage avant travaux.



Abreuvoir aménagé par le SMSEAU sous forme de descente



Cours d'eau recalibré avant travaux.



Cours d'eau reméandré après travaux.



>>> Une naissance

« **Une naissance, un arbre** » est une opération subventionnée à hauteur de 15€ par arbre par la Région et le reste par la commune.

A l'occasion des naissances, les parents peuvent choisir pour leur enfant une essence d'arbre qu'il parrainera.

L'arbre est symbole de vie et de croissance.

Samedi 21 novembre 2019, 17 enfants nés en 2018 ont parrainé un tilleul, un chêne, un merisier ou un sorbier des oiseaux.

Les parents, les frères, les sœurs et même les tout-petits ont participé à la plantation au Parc de la Duonardière.

>>> Maintien de la première fleur

La Suze conserve sa première fleur au label régional « Villes et villages fleuris ».

Tout le travail et les efforts de l'équipe du Pôle Aménagement Paysager n'ont pas permis de gagner une Fleur supplémentaire. Nous conservons tout de même la première fleur qui est remise en jeu tous les 3 ans.

Beaucoup d'entre nous pensent que la précieuse Fleur est donnée en fonction du nombre de jardinières et de fleurs. C'est totalement FAUX !

Le patrimoine végétal et le fleurissement sont une infime partie des critères de la grille d'évaluation. Le jury s'attache désormais à juger les animations et démarches environnementales et la qualité de l'espace public pour ses habitants et envers les touristes.

Il va privilégier, par exemple, les stratégies de plantations nécessitant moins d'eau, les plantes pluriannuelles, le paillage au pied des plantes, le fleurissement au pied des murs... il juge la pertinence de telle ou telle plantation dans tel ou tel espace.

Les points positifs :

- les ateliers proposés au jardin participatif
- l'investissement de la commune dans le matériel nécessaire au désherbage pour le zéro phyto
- le plan de gestion différencié
- le paillage de plus en plus présent aux pieds des arbres

Les points à améliorer :

- un concours de fleurissement basé uniquement sur le fleurissement qui ne prend pas assez en compte la démarche environnementale
- l'absence de fleurissement au pied des murs des habitations

Il ne manque donc pas beaucoup pour obtenir cette deuxième fleur, nous comptons sur la population pour arracher les indésirables sur les trottoirs et les remplacer par des fleurs. Nous réfléchissons à la façon de récompenser les démarches environnementales lors du concours de fleurissement organisé par la Commune.

La Commune reçoit les encouragements du jury départemental « Paysages de nos villes et villages fleuris » pour les deux écoles de la Renardière et des Châtaigniers et pour son camping.





FOLLIO TONY
Boucher Charentais

24 Rue du Renom - 72210 Chemiré-le-Gaudin
02 43 87 05 93

Christophe Carré

**Aménagements de combles
Rénovation, Isolation
et Parquets**

Le Fourneau - 72210 La Suze-sur-Sarthe
Tél. 02 43 88 66 10 - Siret: 447 533 597 000 12



PLOMBERIE
CHAUFFAGE CLIMATISATION
POMPES À CHALEUR - PANNEAUX SOLAIRES

Christophe FOUQUET
06 03 21 50 03

Chemin des Coulées - 72210 La Suze-sur-Sarthe
Tél/Fax: **02 43 77 26 16**



**Toutes assurances
Placements
Banque - Crédits**

Emmanuel d'Aillières



17, GRANDE-RUE
72210
LA SUZE SUR SARTHE
Tél. : 02 43 77 31 45
Fax : 02 43 77 49 07
agence.dailliereslasuze@axa.fr

**LECHOIX
FUNERAIRE**



Ets Duluard

Le choix funéraire

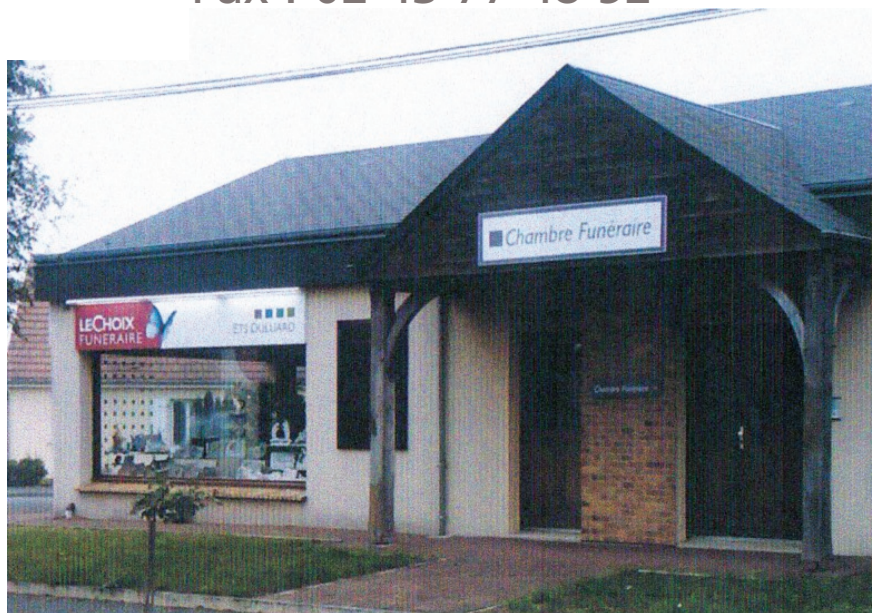
Route du Mans

72210 La Suze

Tél : 02 43 77 23 23

Fax : 02 43 77 48 52

*Obsèques,
marbrerie,
prévoyance,
fleurs*





LHERMENIER DEPANNAGE

PLOMBERIE - SANITAIRE - CHAUFFAGE - ELECTRICITE

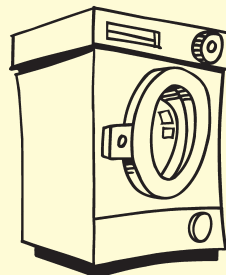
CHAUFFAGE SANITAIRE ELECTRICITE

Tél : **02 43 85 68 15**

PLOMBERIE ÉLECTRICITÉ CHAUFFAGE

sarl.lhermenier@orange.fr
21 Bis Avenue Jean Jaurès - 72000 Le Mans

FACIL'PRESSING



Centre Commercial Super U
ZA des Trunetières

72210 LA SUZE-SUR-SARTHE

Tél./Fax 02 43 39 38 69

OUVERTURE : Lundi de 14 h 30 à 19 h 30
Mardi de 9 h à 12 h 30 et de 14 h 30 à 19 h 30,
et du mercredi au samedi de 9 h à 19 h 30



Alain DELEPINE

Peintre décorateur

Revêtements de sols et murs
Ravalement de façades
Papiers peints

Le Mesery - 72210 LA SUZE

Tél. fixe : 02 43 77 33 38

Portable : 06 42 74 72 27

RM : 442 374 161 72 01

Carrefour
express



Alimentation générale - Produits frais
15. Place du marché

LA SUZE SUR SARTHE

Tél. 02 43 77 31 83 - Fax 02 43 77 22 07

OUVERT DE 7 H A 21 H

LE DIMANCHE DE 9 H A 13 H



SUZOPTIC

5 RUE JULES OLIVIER
72210 LA SUZE SUR SARTHE
02 43 77 42 40
www.suzoptic.com



Tél. 02 43 77 30 24



Entrepreneurs d'Assurances

Particuliers-Professionnels-Entreprises
Habitation-Auto-Epargne-santé-Prévoyance

SARL DIARD HUMEZ
LA SUZE SUR SARTHE

RCS Le Mans 493421986

ZA des Trunetières 72210 La Suze sur Sarthe
ZA de la Molière 72540 Mareil en Champagne

Tél : 02 43 80 31 31

Email : cabinet.humez@mma.fr
http://www.mma-la-suze.fr

n° orias : 07010493 / www.orias.fr



OUVERTURES ET FERMETURES DE L'HABITAT

ALU - PVC - MIXTE - POLYMÈRE FIBRÉ



ZI de la Coindie
49340 TRÉMENTINES
Tél. 02 41 62 76 27

75 Boulevard Dabry
44000 NANTES
Tél. 02 40 74 66 66

48 rue Saint Nicolas
72210 La Suze-sur-Sarthe
Tél. 02 43 77 49 50



30 ANS de
SAVOIR-FAIRE

www.plastihabitat.fr

CONCEPTION • FABRICATION • INSTALLATION • RÉNOVATION & NEUF





**On est toujours
plus performant quand
on y met du cœur**

AIDE AUX SÉNIORS / HANDICAP
MÉNAGE / REPASSAGE
GARDE D'ENFANTS
JARDINAGE / BRICOLAGE



**UN VRAI
SERVICE DE
PROXIMITÉ**

EXPÉRIENCE
Depuis 1992, APEF possède un **savoir-faire** unique et une **expertise** prouvée dans l'aide au domicile des particuliers

PROFESSIONNALISME
Des intervenants recrutés pour leur **savoir-être**, leur **implication** et leur volonté de fournir un service de **qualité**

HUMANISME
Une agence à **taille humaine** où l'ensemble des collaborateurs partagent un **attachement** particulier aux **personnes fragiles**









apef
SERVICES À LA PERSONNE

APEF LA SUZE

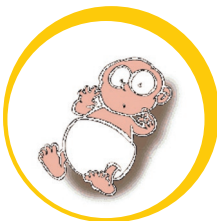
14 RUE J. J. ROUSSEAU
72100 LA SUZE-SUR-SARTHE

02 52 36 05 00

lasuze@apef.fr - www.apef.fr

Naissances 2019

AISSA CORBIN Samy
 BAREAU Ambre
 BEAUVAIS DEVAUX Gabin
 BEAUVINEAU Charlotte
 CARMASSI Raphael
 COUALLIER Jade
 DESSARTHE MOINARD Myla
 DEWITTE Marküs
 DUVILLE Tyson
 HIDOUS WERTH Zohran
 HOUSSEMAGNE Janis
 HULLMAN Hôpe
 LITEAU Margot
 MADJA Alya
 MARCHAND Amaëlle
 MÉNAGÉ Tessa
 OLELA Swan
 PINSON Raphaël
 RÉGIEN Louïs
 ROUSSEVILLE Nathan
 TAILLANDIER Chelsea
 WIMART Hélyly



Décès 2019

CHICAULT Patrick
 DAVID Robert
 DEGOULET Annick née DUBOIS
 DEPRÉS ANDRÉ
 DISSÉ Claude
 FERRAND Henriette née LEROY
 FRETEAU Maryvonne née GUILMET
 GARREAU Michel
 GAUTTIER Isabelle née SALMON
 GUYARD Fernand
 LECOEUR Marie Josèphe
 LEDUC Paul
 LEMAIRE Claudine née MENARD
 LE ROY Pierre
 LUSSEAU Raymonde née MOREAU
 MULOT Agnès née LAHEURTE
 PACAUD Christian
 POIRIER Marcel
 POIRIER Solange née GUILLOCHON
 RENAUDIN Marcel
 RENOU Geneviève née ESQUERRE
 VÉRON Jean-Luc



Mariages 2019

DAUVEL Jérôme et DESHAIES Carole
 DENOS Julien et DAVOUST Céline
 MEUNIER Christophe et PASTERNAK Ludivine
 DURR Dominique et ROCHER Christine
 VANNIER Stéphane et JAMOIS Nathalie
 TACHEAU Tony et CHARLOT Aurélie



CRÉDIT AGRICOLE
 21 Place du Marché
LA SUZE-SUR-SARTHE

Tél. 02 43 77 31 74

Sébastien LARUE
 Directeur d'Agence

E-mail : sebastien.larue@ca-anjou-maine.fr

Edité par CRCAM de l'Anjou et du Maine - 414 993 998 RCS Le Mans - 10/2011

CA
**Toute une banque
 pour vous**

PATIS RENOV'

**PLOMBERIE
 CHAUFFAGE
 CLIMATISATION**

AMÉNAGEMENT INTÉRIEUR :
 Salle de bains, cuisine, dressing...



*une équipe d'expérience
 proche de chez vous!*

Place du Patis Saint Lazare
 188, rue de la Grande Maison
 72000 LE MANS

3, rue du Pré
 72210 La Suze-sur-Sarthe

02 43 20 31 20



HORAIRES D'OUVERTURE
Du lundi au samedi de 9h à 19h30

Le Vendredi de 9 h à 20h00
Sans interruption



**Demandez votre
carte U, elle est
gratuite et immédiate**



STATION DE LAVAGE
24/24h

STATION SERVICE
AVEC PISTE PL
24/24h

Commerçants
autrement



LES TRUNETIERES - 72210 LA SUZE SUR SARTHE - Tél: 02 43 39 02 50 - Fax: 02 43 39 02 59
www.superu-lasuzesursarthe.com