

La Suze *sur Sarthe*



DOSSIER DE PRÉSENTATION LABEL VILLES ET VILLAGES FLEURIS

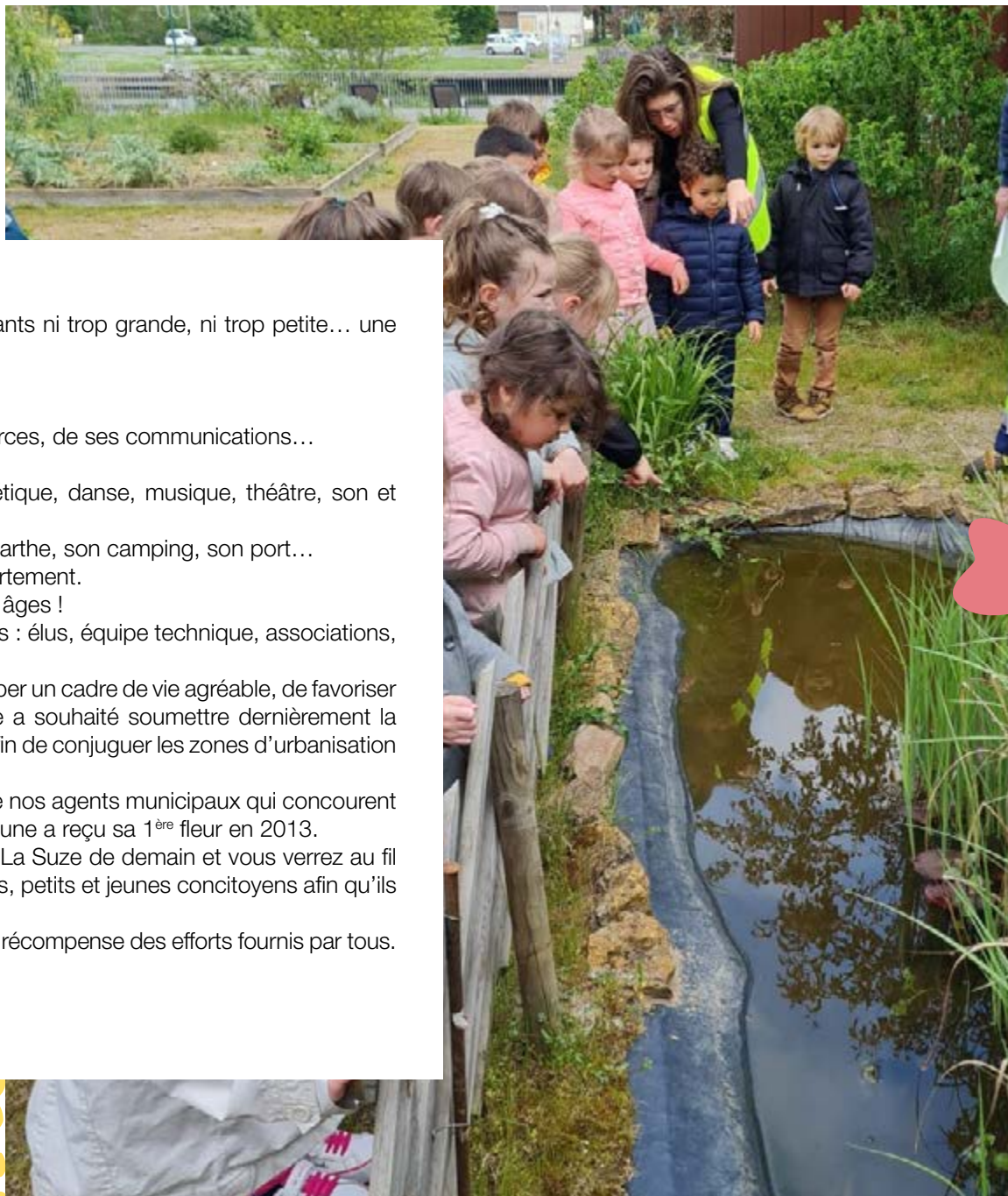
2023


Villes et Villages Fleuris
LE CRÉDIT NATIONAL D'UN QUANTIFIÉ DE VIE


LA SUZE
sur sarthe

“ Il ne suffit pas de se demander
« Quelle planète laisserons-nous à nos enfants ? »
Il faut également se poser la question
« Quels enfants laisserons-nous à notre planète ? »
Pierre RABHI, écrivain, agriculteur et écologiste français ”

Edito



Chers membres du Jury,
Je vous souhaite la bienvenue dans notre belle commune de 4 457 habitants ni trop grande, ni trop petite... une commune qui offre une qualité de vie urbaine en milieu rural.
Une ville à vivre PASSIONNÉMENT...
Passionnément dynamique par sa cinquantaine d'associations,
Passionnément attractive par l'abondance de ses services, de ses commerces, de ses communications...
Passionnément sportive par ses multiples équipements récents,
Passionnément culturelle par ses nombreuses animations (printemps poétique, danse, musique, théâtre, son et lumière...),
Passionnément touristique par ses chemins de randonnée, ses bords de Sarthe, son camping, son port...
Passionnément économique, elle se situe en 5^{ème} place à l'échelle du département.
La Suze-sur-Sarthe est une commune pour tous les goûts et pour tous les âges !
Votre label permet de valoriser et de reconnaître le travail de tous les acteurs : élus, équipe technique, associations, citoyens...
J'ai la chance d'être entouré d'une équipe municipale soucieuse de développer un cadre de vie agréable, de favoriser le lien social et surtout d'agir en faveur de l'environnement. Notre équipe a souhaité soumettre dernièrement la révision de son Plan local d'Urbanisme à une évaluation environnementale afin de conjuguer les zones d'urbanisation avec la préservation de la biodiversité.
J'ai également la chance de pouvoir compter sur la précieuse motivation de nos agents municipaux qui concourent chaque jour à la valorisation de notre commune et grâce à qui notre commune a reçu sa 1^{ère} fleur en 2013.
Enfin, hormis nos élus et nos agents, c'est notre jeune génération qui fera La Suze de demain et vous verrez au fil de ce dossier, toutes les actions que nous menons auprès de nos tout petits, petits et jeunes concitoyens afin qu'ils deviennent des acteurs sensibilisés et responsables de leur cadre de vie.
Nous sommes donc tous très attachés au label qui nous parait être une juste récompense des efforts fournis par tous.
Je vous souhaite une belle visite, de belles découvertes.

Emmanuel D'AILLIERES



Sommaire

4 PRÉSENTATION DE LA COMMUNE

- 4 Géographie et démographie
- 5 Contexte économique
- 6 Contexte socio culturel
- 7 Des équipements propices au lien social
- 8 Contexte paysager, naturel, végétal

9 DÉMARCHE ET VALORISATION ENVIRONNEMENTALE

- 9 Nos motivations pour l'obtention de la 2^e fleur
- 10 Stratégie d'aménagement paysager et fleurissement

11 ACTEURS ET RESSOURCES MOBILISÉES

- 11 Moyens humains
- 12 Moyens matériels
- 12 Budget

13 ANIMATIONS ET PROMOTION DE LA DÉMARCHE

- 13 Jardin participatif
- 14 Animations
- 15 La Suze au naturel
- 16 Concours de maisons fleuries
- 16 Troc plantes
- 17 Une naissance, un arbre
- 17 Opération "argent de poche"
- 18 Valorisation du label sur les supports de communication
- 18 Ville en poésie

19 MISE EN ŒUVRE DU LABEL

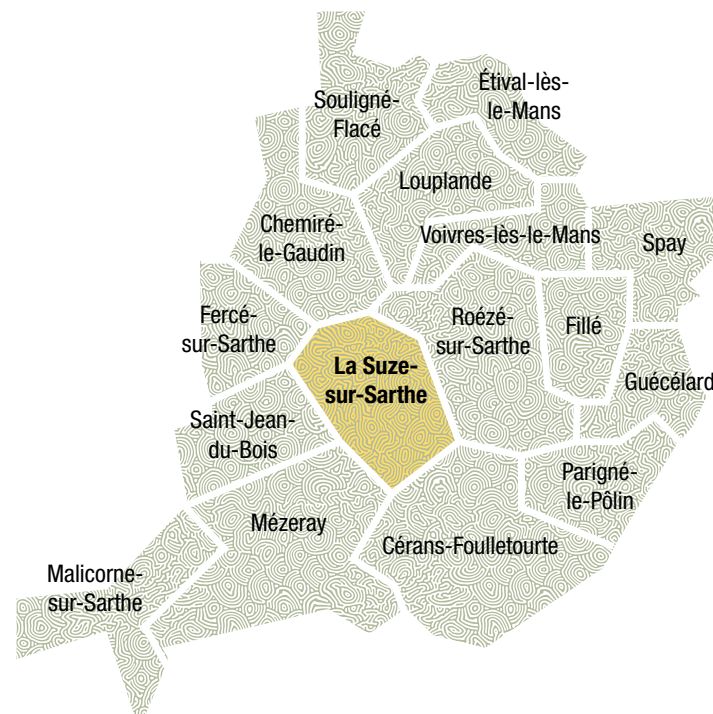
- 19 Gestion différenciée
- 20 Patrimoine végétal arbres, arbustes, pelouse,
- 21 Stratégie de fleurissement
- 22 Actions en faveur de la biodiversité
- 23 Protection des ressources
- 24 Qualité du cadre de vie
- 28 Nos pistes de progrès
- 29 En projet

30 ANNEXES



Présentation de la commune

Idéalement située entre deux grands pôles économiques du département de la Sarthe, notre commune est chef lieu de canton et se trouve à 10 minutes du Mans. La Suze-sur-Sarthe est une commune qui a su garder son identité rurale tout en offrant à ses habitants une qualité de vie urbaine de par ses nombreux services, associations et commerces. La présence de la rivière, ses cheminements piétonniers, son camping, son port, son fleurissement qui lui a valu une fleur au concours régional en font une halte très appréciée des touristes. La Suze connaît aujourd'hui un essor démographique important et, au travers d'une urbanisation active, se prépare à compter 5 000 habitants dans un futur proche.



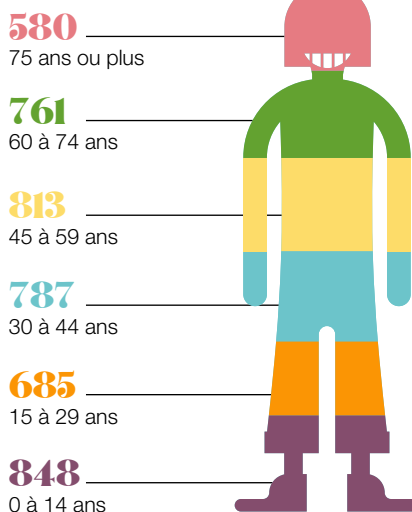
GÉOGRAPHIE ET DÉMOGRAPHIQUE

- » **Arrondissement** : La Flèche
- » **Chef-lieu de Canton**
- » **Intercommunalité** : Communauté de communes du Val de Sarthe
- » **Pays** : Vallée de La Sarthe
- » **Superficie** : 2 140hectares
- » **Densité** : 208,4 hab. km²
- » **Altitude** : environ 38 m
- » **Climat** : océanique (de par son relatif retrait par rapport à l'océan, le département connaît une certaine influence continentale, qui se caractérise par des hivers plus froids que sur la côte, et des étés plus chauds)
- » **Sol** : sableux ou limono sableux selon les endroits

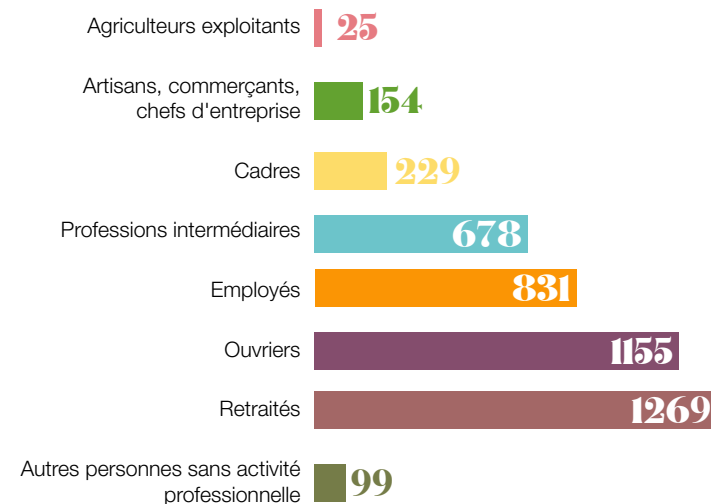
DONNÉES DÉMOGRAPHIQUES

Population totale : 4 474

Source : données INSEE 2019



Répartition par profession



CONTEXTE ÉCONOMIQUE

1200 emplois dont 450 emplois chez Valéo

Trois zones d'activités :

- » « Le Pré Sec » est une zone d'activité industrielle avec la société VALEO, SIA et ATLAN.
- » « Les Trunetières » et « La Maison Neuve » sont deux zones d'activités artisanales et commerciales.

40 artisans, commerçants et services

Tous les commerces, tous les services : répartis entre le centre bourg et la ZA des Trunetières.
En complément : un marché tous les jeudis matin.



Nos commerçants du centre pour l'opération Pulls de Noël



Marché



Marché



Zone d'activités des Trunetières

CONTEXTE SOCIO CULTUREL

48 associations culturelles, sportives, de loisirs

De nombreuses manifestations : nos associations sont très actives, il semble difficile d'énumérer l'ensemble des manifestations organisées.

Les plus populaires sont la fête du cochon grillé, les deux marchés nocturnes, La Suze au Naturel, le Son et Lumière, les foulées suzeraines, les 8 spectacles des Amat Cœurs au profit des Restos du Coeur... et bien d'autres.

La Suze est labellisée Ville en Poésie, elle accueille tous les 2 ans le Printemps Poétique et le Salon de la Poésie.

Le Promenoir, espace de recueils de poésie contemporaine est installé au sein de la Médiathèque « Les Mots Passants »

La Médiathèque organise régulièrement des animations et des ateliers en partenariat avec les différents services de la commune (périscolaire, foyer logement, aménagement paysager, restauration....).



Le Printemps des Poètes



Les marchés nocturnes



Foulées suzeraines



Le défilé du carnaval



Son et lumières

DES ÉQUIPEMENTS PROPICES AU LIEN SOCIAL

LES ÉQUIPEMENTS SPORTIFS

- » 2 stades : Stade Jean-Claude OSMAN et stade Daniel Soyer
- » 3 gymnases : Le gymnase des Prunus, la halle aux sports, le Parc des Sports
- » 1 piscine
- » 1 skate parc
- » 1 terrain bi cross
- » 1 espace fitness extérieur
- » 1 parcours santé au bois des Epinettes
- » 2 terrains multisports
- » De nombreuses aires de jeux sur toute la commune dont un espace dédié aux tous petits de 0 à 6 ans.

LES ÉQUIPEMENTS CULTURELS

- » **Une médiathèque** très récente pour lire, écouter, voir... qui programme pour tous les âges des expositions, ateliers, spectacles, séances bébé lecteurs, des temps de partage de lectures, des concerts, des rencontres...
- » Un **établissement d'enseignement artistique**, l'Unison qui accueille l'école de musique et l'école de danse.

LES ÉQUIPEMENTS ET LIEUX TOURISTIQUES

- » **Le Port** : L'attrait touristique principal de la commune est la présence de la Sarthe qui la traverse. la commune veut en faire son point fort et

développer le tourisme fluvestre.

- » **Le camping** « Le Port » classé 1 étoile peut accueillir 73 camping-cars à l'année et 20 tentes et caravanes en plus en période estivale. Les sanitaires du camping ont été entièrement rénovés en 2022 et une borne Wifi a été installée.
- » **Le chemin de halage**, lieu de promenade et de rencontre des suzerains, touristes et pêcheurs.
- » Les **espaces de pique-nique** principalement situés en bord de Sarthe, en particulier au Port où un espace équipé d'un barbecue permet aux habitants et touristes de se rencontrer autour d'un repas.
- » **Les randonnées** : plusieurs parcours sont disponibles pour les marcheurs dont « La boucle suzeraine » de 8 kms entretenue par l'association Nature et Randonnées, le parcours ville en poésie ponctué de poèmes le long de la promenade et la balade du dimanche réalisée par les Conseillers Municipaux Jeunes.
- » **En projet** : l'ancienne ligne ferroviaire La Suze-La Flèche fait partie d'un projet de réhabilitation porté par le Département afin de proposer une voie verte qui permettra de rallier Le Mans à l'itinéraire cyclotouristique « La Loire à vélo ». La commune préempte sur les terrains de bord de Sarthe afin d'aménager à terme, le chemin de halage qui permettra de rejoindre Rozé.



La médiathèque



Le camping



Le skate park



Port



Le Parc des Sports

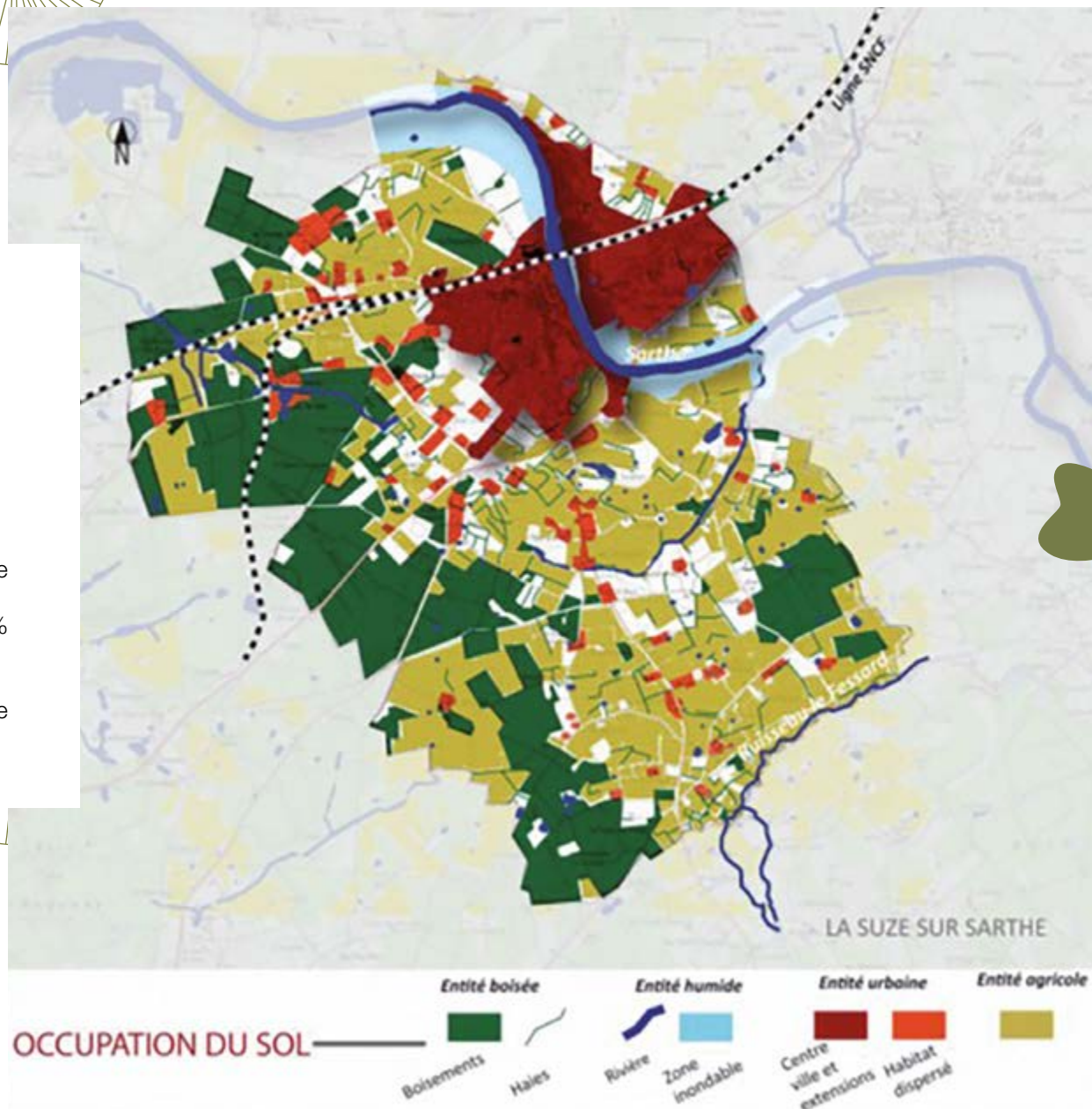


Chemin de halage

CONTEXTE PAYSAGER, NATUREL, VÉGÉTAL

Les différents espaces identifiés couvrent le territoire communal de la façon suivante :

- Les vallées boisées et les zones naturelles : 57,3% du territoire communal
- L'entité agricole : 28,7 % du territoire communal
- Les espaces construits : 10,5% du territoire communal
- Les espaces en cours de construction : 3,5%



Démarche et valorisation environnementale

NOS MOTIVATIONS POUR L'OBTENTION DE LA 2^{ÈME} FLEUR

Construire avec nos enfants La Suze de demain, cela pourrait être la devise de notre commune.

Bien évidemment, il n'est jamais trop tard pour apprendre à être plus responsable, plus engagé, plus respectueux, plus solidaire.... Nous essayons de conscientiser chacun de nos habitants sur l'amélioration du cadre de vie suzerain mais il est beaucoup plus facile d'apprendre dès le plus jeune âge.

C'est pourquoi la politique des élus et des services de la commune est axée principalement sur la sensibilisation de nos enfants à l'écologie, au respect des espaces et à leur implication dans l'amélioration de leur cadre de vie afin qu'ils deviennent des hommes et des femmes sensibles aux autres et responsables de la durabilité de leur environnement à l'avenir.

Les 3 écoles de La Suze possèdent chacune leur petit jardin dans lequel les enfants s'expriment à travers des projets de réalisations artistiques et des plantations qu'ils voient grandir au fil des saisons.

Les Conseillers Municipaux Jeunes s'attachent, dans leur programme d'élus, à des projets orientés vers un cadre de vie plus naturel et responsable de la biodiversité. Ils sont à l'origine de l'installation d'hôtels à insectes, de tipis en branches de saules, de la réhabilitation du bois des Epinettes, de canicrottes, ... Le service Aménagement floral et paysager

organise, environ un mercredi par mois, des ateliers au jardin participatif sur les thèmes du jardin et de l'environnement (permaculture, fabrication de nichoirs, plessage, tableau végétal...). C'est l'occasion pour les parents de partager un moment d'échange avec leurs enfants.

Ce service apporte également son concours pour les enfants qui fréquentent les mercredis récréatifs en proposant des animations autour de l'environnement (fabrication d'un abri à hérissons, de nichoirs...).

Enfin, n'oublions pas nos adolescents qui contribuent à la rénovation du mobilier urbain dans le cadre du dispositif argent de poche. Ces jeunes portent un regard nouveau à leur environnement urbain après une semaine de chantier...

Pour la seconde année, nous allons organiser « La Suze au Naturel » une semaine entière consacrée à l'environnement, tous les enfants des écoles y participeront.

Votre label récompense l'engagement des communes en faveur de l'amélioration de la qualité de vie et la stratégie globale d'attractivité mise en place à travers le paysage, le végétal et le fleurissement.

Nous, nous souhaitons récompenser nos enfants pour leur implication, et quoi de plus valorisant qu'une seconde fleur...



STRATÉGIE D'AMÉNAGEMENT PAYSAGER ET FLEURISSEMENT : PLANIFIER, AMÉNAGER ET GÉRER

PLANIFIER

La Commune est en phase de révision du PLU, l'occasion pour les élus de réfléchir au visage que prendra le territoire de La Suze d'ici quelques années. Deux questions se sont posées : comment augmenter la population tout en limitant la consommation de nouveaux espaces ou lorsque c'est possible, de "rendre l'équivalent" des surfaces consommées à la nature ?

L'élaboration du PADD a pris en considération des variables sur les territoires qui permettent d'envisager une hausse de la population en limitant les impacts environnementaux négatifs. Ces variables ont été :

- » Les politiques locales en faveur de la mobilité douce et de l'usage de transport en communs, notamment la gare TER ;
- » La volonté de préserver les zones humides identifiées ainsi que les haies jouant un rôle écologique (haie bordant les cours d'eau) ou assurant l'intégration des futures constructions au sein des OAP ;
- » La volonté politique de renouveler le foncier sous-exploité sur le quartier rue des Verger afin de densifier le centre-ville et mettre fin à une friche urbaine ;
- » L'étude des possibilités de densifier le tissu urbain existant de manière durable avant de projeter les besoins d'extension ;
- » La préservation du commerce de centre-ville ;
- » La prise en compte du risque inondation et feux de forêt ;
- » La hausse des petits ménages due aux évolutions des modes de vie et au vieillissement de la population ;
- » Le choix de privilégier, pour le développement

urbain, des secteurs continus au tissu urbain existant et proches des services, équipements et commerces présents sur le territoire communal ;

- » Le développement du logement social pour répondre aux besoins de tous ;
- » La préservation de la biodiversité au sein des espaces urbanisés.

A noter, quelques projets concrets dans ce PLU en faveur de l'environnement :

- » Après des études environnementales qui ont déjà été menées, le projet d'aménagement du chemin piétonnier entre La Suze et Roëzé est prévu.
- » Des Espaces Boisés Classés doivent être ajoutés : en plus du bois des Epinettes, celui du Ransou et des Sablons
- » Une zone classée en Zone d'activités doit être reclassée en zone naturelle

AMÉNAGER ET GÉRER

A chaque nouvel aménagement, que ce soit un aménagement foncier ou de voirie, une réflexion est menée en amont sur la présence du végétal, une attention particulière est portée sur la diversité des plantations.

Le service Aménagement Paysager participe activement avec les architectes paysagers des lotisseurs à l'aménagement des espaces verts des quartiers. Il est systématiquement consulté et apporte conseil sur les orientations des projets.

Le passage du jury nous a permis d'apporter des améliorations et notamment de retirer toutes les bâches plastiques des massifs pour les remplacer par du paillage organique.



Réfléchir aux solutions de mobilité

10



Créer des massifs en concertation avec les lotisseurs et les bailleurs sociaux

Acteurs et ressources mobilisées

MOYENS HUMAINS

Le pôle Aménagement paysager

Il comprend 5 agents : un responsable et 4 agents techniques. Trois saisonniers rejoignent l'équipe au printemps, ainsi que des stagiaires tout au long de l'année.

Les agents suivent une formation continue Caces, certiphyto, mais sont également formés sur la taille raisonnée, l'utilisation des vivaces et sur l'évolution du métier de jardinier.

Le service Voirie

Il comprend 4 agents en charge de l'entretien de la voirie en agglomération, les voies hors agglomération sont à la charge de la Communauté de communes du Val de Sarthe.

Le balayage mécanique des rues était réalisé jusqu'en 2022 par une société extérieure. La commune a fait le choix de l'acquisition d'une balayeuse de rue neuve qui doit être livrée en juillet 2023 afin d'être plus autonome.

Les commissions

Les commissions VRU et environnement développement durable travaillent sur le fleurissement et l'aménagement de la voirie. La commission Fêtes communales intervient sur les illuminations et la décoration de la ville selon les thèmes des animations. En 2023, le thème est axé sur les 100 ans des 24h et en 2024 sur les Jeux olympiques de Paris.

Partenariat avec les entreprises adaptées

La commune fait appel à deux entreprises adaptées « Les Ateliers du Verger » et « Anais » pour l'entretien du cimetière et des espaces verts des cités.



Pôle aménagement paysager



Service voirie



Les ateliers du verger

MOYENS MATÉRIELS

Le matériel

Le service dispose d'un camion Boxer, d'un camion Piaggio, d'un tracteur, d'une remorque plateau, de deux tondeuses autoportées, trois débroussailleuses, quatre tronçonneuses, trois tailles haies, une citerne, trois souffleurs... Pour le matériel qui sert peu souvent, nous pouvons être amenés à prêter du matériel à d'autres communes et vice-versa. C'est le cas du broyeur que nous empruntons, ou du plateau que nous prêtons.



Nouvelle tondeuse



Piaggio



Camion remorque



Balayeuse de la ville



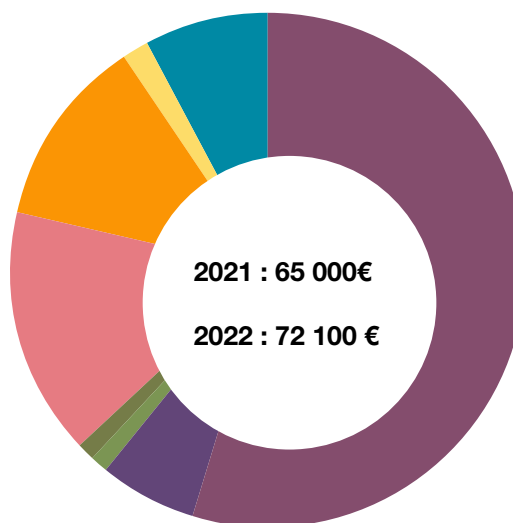
Tondeuse



Désherbeur

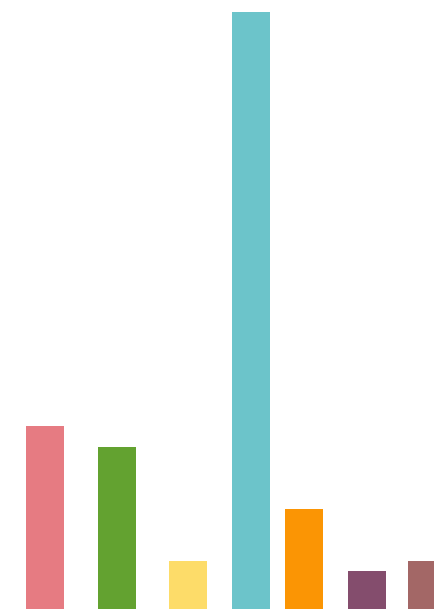
BUDGET

Budget de fonctionnement espaces verts



■ Prestations : 31 780€ - 8%
■ Entretien matériel : 3 500€ - 6%
■ Formation : 732€ - 1%
■ Locations : 500€ - 1%
■ Fournitures : 9 000€ - 15%
■ Végétaux : 6 995€ - 12%
■ Eaux : 923€ - 2%
■ Carburant : 4 458€ - 8%

Investissements



2022	■ Plateau : 9 000€
	■ Broyeurs d'accotement : 8 000€
	■ Remplacement petit matériel : 2 500€
	■ Remplacement 2 véhicules : 29 000€
2021	■ Coupe-haie épareuse : 5 000€
	■ Remplacement petit matériel : 2 000€
2020	■ Remplacement petit matériel : 2 500€

Animations et promotion de la démarche

JARDIN PARTICIPATIF

Ce jardin est né de la volonté de 2 services de la commune qui souhaitent s'associer dans un projet commun : le Pôle aménagement paysager et la Médiathèque ont organisé ensemble les ateliers qui ont permis l'aménagement de ce bel espace.

Ateliers : plessage, permaculture, mur végétal, nichoirs à oiseaux, hôtels à insectes.



Atelier création d'un mur végétal

13



Jardin participatif



Atelier fabrication de nichoirs à oiseaux



Atelier plantation intergénérationnel

ANIMATIONS

Un jardin est aménagé dans chaque école :

- » Renardière : plantations de bulbes, de plantes aromatiques, semis...
- » Châtaigniers : le service aménagement paysager a épaulé les élèves qui ont pris en charge leurs jardins de classe, en s'impliquant dans les plantations, les décorations, l'entretien. Sur les 950 classes inscrites sur La France au jeu-concours "Les P'tits Jardins Gourmands", La classe de ce1-ce2 a gagné le 2^{ème} prix !
- » Ecole du sacré cœur : plantations de potirons, confection de confitures, soupes...
- » Péricolaire : fabrication de nichoirs, hôtels à insectes, et abri à hérissons.



Animation dans les écoles



Animation dans les écoles



Plantation de potirons



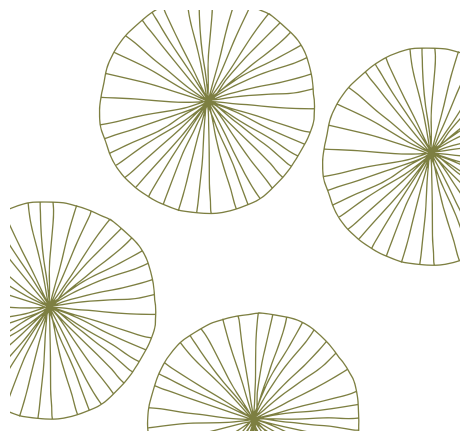
Installation de nichoirs

LA SUZE AU NATUREL

La première semaine consacrée à l'environnement a vu le jour en 2021.

Au programme : projection d'un documentaire "Regards sur nos assiettes", différents ateliers de vannerie, de permaculture, une randonnée, la réalisation d'une fresque des enfants sur le climat, un spectacle à la Médiathèque pour les enfants sur le thème du jardin, la visite du jardin participatif par toutes les classes de toutes les écoles, un repas à thème au restaurant scolaire.

Pour clôturer cette semaine, un marché de printemps a eu lieu sur le Port avec des producteurs locaux, des associations culturelles, des ateliers sur la biodiversité par la ligue de Protection des Oiseaux, sur les écogestes par la CPIE. Les agents du pôle aménagement paysager étaient également présents sur le marché pour donner des conseils à la population sur les techniques de jardinage respectueuses de l'environnement. L'édition 2023 a eu lieu du 11 au 15 avril 2023.



Stand du pôle aménagement paysager au marché de printemps



Atelier sur la permaculture



Atelier vannerie



Atelier de repotage



Marché de printemps



Atelier de repotage



Sensibilisation aux insectes utiles au jardin

CONCOURS DE MAISONS FLEURIES

Chaque année, la Commune organise le concours des maisons fleuries.

Trois catégories : façade/balcon, grande parcelle et petit jardin.

Notre jury fait sa tournée en vélo et s'attache au choix des plantations respectueuses de l'environnement et à la préservation des ressources (fleurs et plantes peu gourmandes en eau, présence de récupérateurs d'eau de pluie, paillage...)

Chaque participant reçoit un bon d'achat dans une jardinerie.



Concours de fleurissement

TROC PLANTES

La première édition a eu lieu en 2019, depuis chaque premier samedi d'octobre, le service aménagement paysager et l'association des jardiniers sarthois donnent rendez-vous aux suzerains pour échanger, troquer des plants, des bulbes, des grains, des boutures et partagent leurs conseils et bonnes pratiques.



Troc plantes



Le jury du fleurissement en tournée à vélo

CONCOURS DE FLEURISSEMENT :

Le jury du concours de fleurissement effectuera la tour des maisons candidates en vélo mi-juillet. Les bulletins d'inscriptions seront à retirer à la mairie fin mai et seront téléchargeables sur le site internet www.lasuze.fr

Cette année, le jury sera attentif au choix des plantations. Des points supplémentaires seront attribués aux jardiniers qui auront fait le choix de plantes fleuries peu gourmandes en eau.

Il existe un certain nombre de variétés qui poussent sans être trop arrosées : le poulpeur, la verveine, le gaura, l'orpin, la gaillardia, la sauge, la coquelicourde... Il est temps de changer nos habitudes pour s'adapter au changement de climat et pour faire face aux éventuelles restrictions d'eau. Privilégiez également des plantations au sol plutôt que des plantations en pot.

Je n'oublie pas d'arroser



Le Poulpeur

Je n'oublie pas gourmande en eau



Le Gaura



Le Saugero



Le Gaillardia



Le Sibérie



Le Poulpeur Fleuri

ENTRETIEN DES TROTTOIRS



Nous vous rappelons que le désherbage des trottoirs est obligatoire en vertu de l'arrêté 233/2016 qui a été émis suite à l'arrêt des produits phytosanitaires. L'effort doit être collectif, chaque habitant doit

contribuer afin que la Commune reste propre et accueillante. Pour les personnes ayant des difficultés pour l'entretien, un courrier peut être adressé à la mairie afin que les agents interviennent en lieu et place de l'habitant. La commune propose également des graines de fleurs à planter, une solution pour éviter d'avoir à désherber. Jean-François SAILLARD, responsable du pôle Aménagement Paysager, vous donnera tous les conseils pour que ces plantations soient une réussite. Tél : 02 43 77 30 49

UNE NAISSANCE, UN ARBRE

À la sainte Catherine, tout bois prend racine ! Depuis 4 ans, la commune participe à l'opération une naissance, un arbre, en partenariat avec la Région des Pays de la Loire. En tout ce sont 97 enfants qui ont parrainé un arbre sur la commune. Chaque parent a fait le choix d'une essence d'arbre pour son enfant, le choix des arbres a été proposé selon les recommandations de la Région, parmi les essences locales et en fonction du sol.

Sur chaque arbre, une plaquette mentionne le prénom, la date de naissance et l'essence de l'arbre, une façon de sensibiliser les enfants au respect de la nature.



Une naissance, un arbre

OPÉRATION ARGENT DE POCHE

À chaque vacances scolaires, 6 jeunes de 14 à 17 ans, participent à la rénovation du mobilier urbain par des travaux de nettoyage, de peinture... et reçoivent en contrepartie leur argent de poche. Les jeunes sont fiers de leur travail et sont ainsi sensibilisés sur le respect des biens publics.



Opération argent de poche



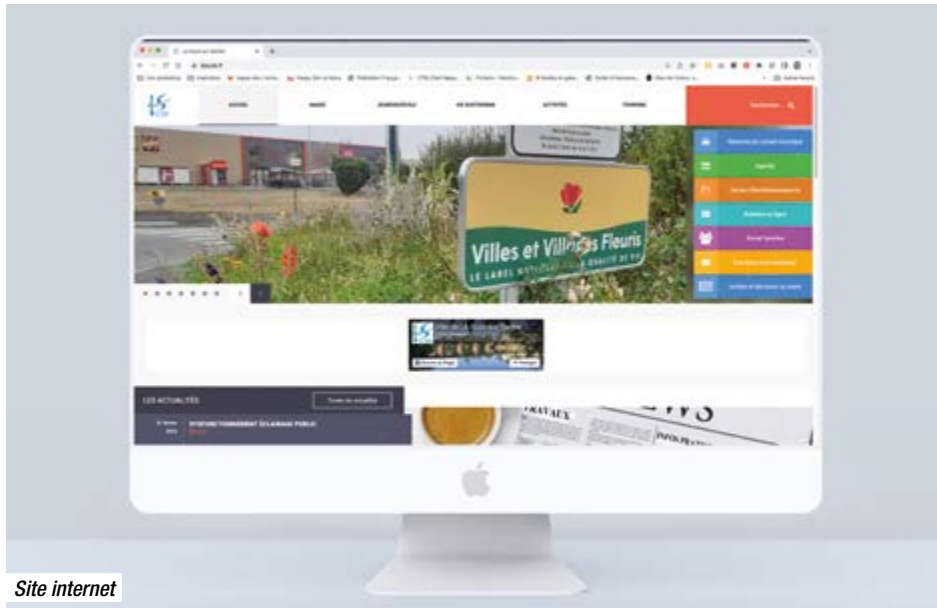
Opération argent de poche

VALORISATION DU LABEL SUR LES SUPPORTS DE COMMUNICATION

Facebook, site internet, panneaux lumineux, plan de la commune, bulletin municipal.

VILLE EN POÉSIE

"Les amis des Printemps poétiques" est l'association qui a contribué à l'obtention du label « Ville en poésie » ; Une balade invite les marcheurs à découvrir des poèmes sur un parcours bordé de fleurs. Tous les ans, lors du Printemps poétique, la ville est décorée de kakemonos réalisés par les membres de l'Association en relation avec le thème de l'année. L'association est présente également lors du marché de printemps pour offrir un moment de partage autour de la poésie.



Site internet



Panneau lumineux



Plan de la commune



Bulletin municipal



Des poèmes au creux de l'oreille



Les kakémonos du printemps des poètes décorent la ville



Balade La Suze en Poésie

Mise en œuvre du label

GESTION DIFFÉRENCIÉE

Le 1^{er} plan de gestion date de 2012, depuis, il n'a cessé d'évoluer.

LES ENJEUX ENVIRONNEMENTAUX

- » Préserver la biodiversité
- » Limiter les pollutions (Interdiction des produits phytos, bâches,...)
- » Gérer les ressources naturelles (eau , déchets...)

LES ENJEUX CULTURELS

- » Valoriser l'identité du paysage
- » Mettre en valeur les sites
- » Diversifier et transmettre le savoir faire du jardinier

LES ENJEUX SOCIAUX

- » Améliorer le cadre de vie
- » Sensibiliser le grand public à l'environnement

LES ENJEUX ÉCONOMIQUES

- » Optimiser les moyens humains et matériels
- » Maitriser les temps de travail
- » Adapter le matériel (broyeur, faucheuse,...)



SURFACES MINÉRALES			
CODE	C1	C2	C3
Désherbage manuel	oui	non	non
Désherbage gaz	oui	oui	non
Désherbage eau chaude	oui	oui	non
Rotofil	oui	oui	oui
Enherbement	non	oui	oui
Réparation	oui	oui	non

PELOUSE			
CODE	C1	C2	C3
Tonte, gybroyage	1 fois / 15 jours	1 fois / 3 semaines	2-3 fois / an
Hauteur de tonte en cm	5	8	10
Déchets de tonte	ramassage	mulching	broyage
Bordures massifs	oui	-	non
Bordure d'allées	oui	oui	non

ARBUSTES			
CODE	C1	C2	C3
Taille	2 fois / an	1 fois / an	si besoin
Désherbage manuel	oui	non	non
Rotofil	oui	oui	non
Paillage	oui	oui	non
Remplacement	oui	oui	non
Arrosage	oui	non	non
Fertilisation	oui	non	non

ARBRES			
CODE	C1	C2	C3
Taillage / Elagage	oui	si besoin	sécurité
Entretien pied	oui	non	non
Ramassage feuilles	oui	non	non
Arrosage			

PATRIMOINE VÉGÉTAL : ARBRES, ARBUSTES, PELOUSE.

900 arbres, 44 variétés

Tous les arbres dont la commune a la charge sont recensés et font l'objet d'un plan de surveillance et d'entretien. Cela lui permet le renouvellement et le rajeunissement végétal du parc végétal arboré.

Les essences présentes à La Suze : Acer, Acer platanoides pourpre, Aesculus, Aesculus hippocastanum, Alnus cordata, Crataegus, Betula verrucosa, Calicarpa, Carpinus betulus, Castanea, Catalpa, Cedrus, Cedrus atlantica, Celtis australis, Cercis siliquastrum, Corylus colurna, Eucalyptus, Fraxinus, If, Juglans, Lagerstroemia indica, Liquidambar, Liriodendron tulipifera, Maclura pomifera, Magnolia grandiflora, Malus, Malus evereste, Merisier, Morus, Pinus, pinus griffithii, Populus, Prunus, Prunus lusitanica, Quercus, Quercus ilex, Quercus palustris,

Quercus robur fastigiata, Quercus rubra, Robinia pseudoacacia, Salix, Salix alba tristis, Tamarix tatarica, Tilleul cordata.

5 kms de haies

Les haies sont entretenues régulièrement en taille douce. La taille est adaptée selon que l'arbuste est acrotone ou basitone.

294 000 m² de tonte

La tonte des espaces publics représente 1826 heures annuelles de travail pour nos agents. Selon le plan de tonte, les passages peuvent se faire de 2 à 14 fois par an (à l'exception du terrain de football qui nécessite 50 passages par an). Nous privilégions le mulching sur une grande partie des espaces verts, paillis protecteur contre la sécheresse et engrais naturel gratuit.



Fleurissement annuel de la roue du centre



500 bulbes plantés chaque année



Sequoia annexe de la mairie



Tonte différenciée



Haies



Une centaine d'arbres plantés en 3 ans

STRATÉGIE DE FLEURISSEMENT

Stratégie De Fleurissement

Le fleurissement se déroule toute l'année et illustre les différents thèmes de l'année (carnaval, halloween, évènements sportifs ou culturels...).

Valoriser les plantes vivaces et arbustes à la place des plantes annuelles et bisannuelles.

Chaque année, sont plantés :

- » 2 500 annuelles
- » 1 000 bisannuelles
- » 500 bulbes
- » 500 vivaces

Réutilisation du broyat de taille pour pailler les massifs et améliorer la qualité du sol.

Utiliser un maximum le goutte à goutte afin de réduire la consommation d'eau.



Valorisation des plantes vivaces



Centenaire des 24h du Mans



Halloween



Noël



Saint-Patrick

ACTIONS EN FAVEUR DE LA BIODIVERSITÉ

LES NICHOURS À OISEAUX ET HÔTELS À INSECTES

Plusieurs ateliers de fabrication de nichoirs ont été organisés pour les enfants des mercredis récréatifs, les Conseillers Municipaux Jeunes, les ateliers du jardin participatif. Ils sont installés dans les écoles, au port, au parc des provinces, au parc Duonardière, à la Médiathèque. Le but étant de protéger les oiseaux, de lutter contre les chenilles processionnaires, de sensibiliser les enfants à l'importance des oiseaux dans la biodiversité.



L'ÉCO PÂTURAGE

La commune est propriétaire de chèvres naines qui font un travail remarquable d'entretien de deux bassins de rétention dans le lotissement Marie-Louise. Les habitants du lotissement se chargent de nourrir les chèvres en complémentarité avec les agents de la Commune.



VÉGÉTALISATION DE ZONES IMPERMÉABLES

Le choix a été fait par les élus de créer deux parkings engazonnés en lieu et place de parkings bétonnés pour permettre une meilleure infiltration des eaux de pluie : parking de l'école des Châtaigniers et parking de la salle des fêtes.

En 2022, la commune a fait le choix de dépermeabiliser un trottoir et le remplacer par un espace végétalisé (rue de l'église). Un autre trottoir rue Basse sera transformé en massif dans l'année 2023.



LES ÉTUDES ENVIRONNEMENTALES

Dans la démarche de révision du PLU, des études environnementales ont été menées afin de conjuguer les zones d'urbanisation futures avec la préservation de la biodiversité. Ainsi, nous avons pu identifier des espèces patrimoniales et des espèces protégées.



PROTECTION DES RESSOURCES

RÉCUPÉRATION DES EAUX DE PLUIE ET ARROSAGE

La quasi-totalité des massifs de pleine terre sont équipés de système de goutte à goutte. Les massifs non équipés sont arrosés par l'eau pompée de la rivière. En 2023, il est prévu l'installation de 2 récupérateurs d'eau de pluie de 5 000 litres sur deux bâtiments communaux : Services techniques et gymnase. Des noues ont été construites dans le Parc des Provinces, elles servent d'habitats aux grenouilles et aux tritons mais aussi aux canards et autres, elles permettent l'infiltration des eaux de pluie.

RÉUTILISATION DES DÉCHETS VERTS

Dès lors que cela est possible, les tailles de tontes sont réutilisées sur place pour pailler les massifs. Les tailles des arbres et arbustes sont broyés par nos agents et servent directement à nos massifs. Depuis octobre 2022, les feuilles mortes sont ramassées puis mises en compost et viendront nourrir les plantes des massifs. Un composteur est installé dans chaque école et vient apporter compléments dans les plantations de nos petits jardiniers.

RÉNOVATION DE L'ÉCLAIRAGE PUBLIC

Une grande opération de remplacement de luminaires énergivores par des leds plus respectueux et moins consommateurs est en place depuis le début de l'année et se poursuivra les années suivantes. Les bâtiments publics seront également concernés. Parallèlement, la commune innove avec de l'éclairage solaire lors de créations de nouveaux points d'éclairage. Ainsi le cheminement piétonnier qui relie le parc des provinces à l'école des Châtaigniers est éclairé par 4 luminaires solaires pour un coût de 17 000 €.

PANNEAUX SOLAIRES

Un projet d'ombrières solaires est à l'étude dans différents sites de la commune : parking de la halle, rue de la halle, parc des sports. L'objectif étant de produire de l'électricité et d'installer des bornes de recharges pour véhicules électriques.



Noues



Composteur



Panneaux solaires



Éclairage public

QUALITÉ DU CADRE DE VIE

JARDIN PARTICIPATIF

Le jardin participatif se trouve en plein coeur du centre-ville. C'est un endroit où on peut découvrir les variété de fleurs plantées lors des ateliers ou se retrouver en famille pour un pique-nique. Les résidents du foyer logement n'ont que la rue à traverser pour y accéder. Les usagers de la Médiathèque y sont au calme pour apprécier leur lecture. De plus en plus de manifestations ont lieu sur l'esplanade en bois aménagée en aval du jardin.



LE PARC DE L'ANNEXE MAIRIE

Le bâtiment est une ancienne maison bourgeoise, le parc est accessible aux horaires d'ouverture de la Mairie annexe, très ombragé, il permet aux habitants et aux résidents du foyer logement de venir y prendre un peu de frais pendant l'été. Au milieu du Parc, trône un séquoia de 170 ans. En 2022, un terrain de boules a été aménagé pour que les résidents du Foyer Logement et les habitants puissent taquiner le cochonnet à l'ombre durant l'été.



LE PARC DES PROVINCES

Ce parc de 3 hectares est situé en plein cœur des nouveaux lotissements, il permet de rallier les habitations les plus éloignées vers les écoles et le centre bourg en toute sécurité puisque les véhicules sont interdits. C'est un écrin de verdure, une bouffée d'oxygène... à noter la présence des grenouilles protégées dans la mare. Depuis 2 ans, une cinquantaine d'arbres ont été plantés dans le cadre de l'opération une naissance, un arbre.



Les CMJ à l'inauguration de leurs cabanes en saule tressé



LE PARC DE LA DUONARDIÈRE

Aménagé près des lotissements, c'est le lieu de rencontre des jeunes suzerains de tous les âges, on y trouve, le jardin des petits mousses pour les 0-6 ans, et à proximité, l'espace jeunesse, le skate park et le multisports pour les plus grands. Sa partie engazonnée casse l'effet « bitume » du quartier.



LE JARDIN DU PRINTEMPS DES POÈTES

Ce tout petit parc, situé en centre-ville, est totalement caché. S'y retrouvent les personnes qui cherchent le calme, les bancs ont été repeints aux couleurs pastel par les jeunes des chantiers « argent de poche ».



LE PORT ET LE CAMPING

Aménagement très récent au Port dédié au pique-nique, au jeu et à la détente. A disposition des tables de pique-nique, un barbecue en accès libre et l'accès aux jeux du camping pour les enfants... et tout cela en bord de Sarthe et dans un cadre sécurisé interdit aux véhicules.

Le Port est le lieu apprécié des touristes, les campings caristes et campeurs y ont un accès depuis le camping.

L'ancien ponton abandonné a été réhabilité avec des bornes d'eau et d'électricité pour accueillir les bateaux de plaisance.

Le camping qui dispose de 70 emplacements a connu une rénovation entière de ses sanitaires pour un meilleur accueil et l'accès au wifi.

Le camping a reçu le premier prix départemental 2022 « Paysages de nos villes et villages »



LE JARDIN DU PERTUIS

Jardin de l'ancienne gendarmerie, situé en bord de Sarthe. Son aménagement a été pensé et décidé par le Conseil Municipal Jeunes. Inauguré en 2016, le premier palier est dédié aux boulistes et depuis 2022, les élèves de l'école du Sacré Coeur y ont leur jardin, le deuxième palier est équipé de jeux fitness et le 3^{ème} est dédié au pique-nique.

LE BOIS DES EPINETTES

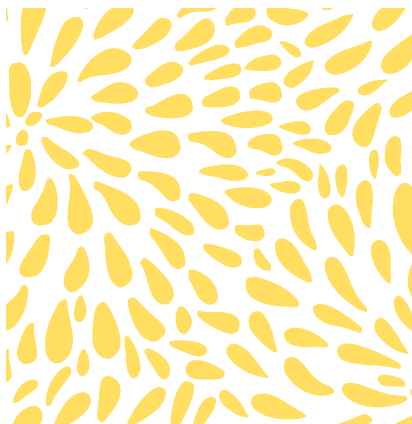
Un peu excentré de la ville, ce bois de 5 hectares offre un parcours de santé réhabilité en 2022 par les conseillers municipaux jeunes. De nouveaux jeux y ont été installés, l'espace a été repensé pour combler l'espace vide. Des bancs réalisés en billes de chêne ont été installés le long des allées de façon à ne pas dénaturer cet espace naturel et boisé.



Le jardin du pertuis et son espace fitness extérieur



De nouveaux jeux au bois des Epinettes



Espace pique nique en bord de Sarthe au jardin du pertuis

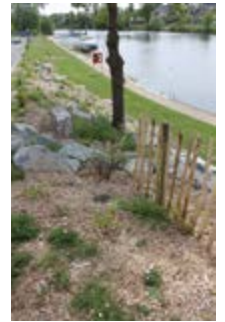


Inauguration du parcours du bois des Epinettes par le CMJ

NOS PISTES DE PROGRÈS



Henri Dunant avant-après : remplacement des arbres qui dégradait les trottoirs par des bacs sans fond et plantation d'arbres à petit développement



Le port avant-après : remplacement de la haie par un massif d'arbustes et vivaces variés



Rue de l'église avant-après : débitumage d'un trottoir rue de l'église et plantation d'arbustes et vivaces sous paillage



Rue des Tanneurs avant-après : plantations des pieds d'arbres et paillage



Pied de l'église avant-après : aménagement des pieds de mur de l'église



Parvis de la salle des fêtes avant-après : revégétalisation du parvis de la salle des fêtes

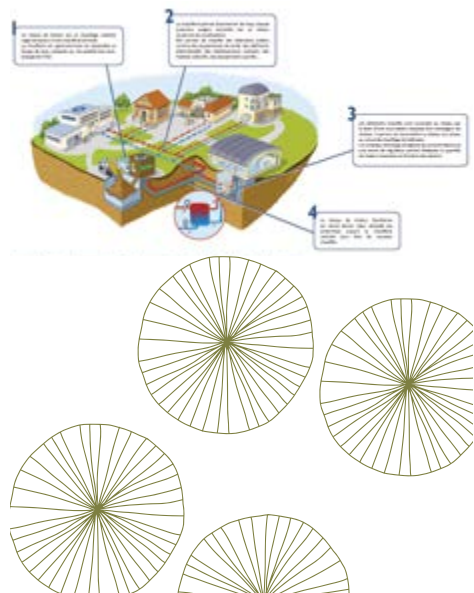
PROJETS

UN RÉSEAU DE CHALEUR BOIS

Les élus ont lancé une étude de faisabilité sur un réseau de chaleur qui permettrait de chauffer plusieurs bâtiments publics : Les écoles publiques, le collège, la salle des fêtes, la résidence autonomie, la médiathèque, un local associatif et la future maison pluridisciplinaire.

Ils veulent ainsi prendre le tournant des énergies renouvelables permettant ainsi de diminuer l’empreinte carbone. Ce réseau de chaleur contribuerait concrètement à l’amélioration de la qualité de l’air car c’est le mode de chauffage qui émet le moins de gaz à effet de serre.

Une alternative vertueuse aux énergies fossiles.



PROPRETÉ : ACQUISITION D'UNE BALAYEUSE DE VOIRIE

Soucieuse de mieux assurer le nettoyage des voies, trottoirs, places... la municipalité vient d’investir pour un montant de 83 880 €, dans une balayeuse de voirie.

Cette balayeuse est équipée de 2 balais circulaires pour une largeur de balayage de 2x720 mm avec un système d’eau qui contrôlera l’émission de poussière et de particules fines.

Le nettoyeur haute pression intégré assurera le nettoyage du mobilier urbain. Elle apportera également la solution pour le désherbage des caniveaux et trottoirs.



TOURISME : UNE VOIE VERTE ENTRE LA SUZE ET LA FLÈCHE POUR 2025

Le département va concrétiser son projet entre La Suze-sur-Sarthe et La Flèche, sur l’ancienne voie ferrée longue de 29 kilomètres. Les opérations de débroussaillage et le démantèlement des rails et du ballast sont prévus au dernier trimestre 2023, de même que le début des travaux de débroussaillage. Les travaux d’aménagement du tronçon entre La Suze et Malicorne seront réalisés en 2024. Le département annonce l’ouverture de la totalité du parcours en 2025 .

Le département a l’objectif de raccorder le plus de voies vertes aux itinéraires régionaux et nationaux, comme la Vélobuissonnière ou encore La Loire à Vélo.



PROJET D'AMÉNAGEMENT DU CHEMIN DE HALAGE ENTRE LA SUZE ET ROËZÉ

La Commune a lancé une opération d’offre de rachat de parcelles afin de rallier la commune de Roëzé par le cheminement des bords de Sarthe. Les rachats se font au fil des ventes par le droit de préemption. Ce chemin de halage permettra d’aller jusqu’au site du MoulinSart puisque la partie Roëzé/Fillé est déjà aménagée.



Annexes



Programme

Semaine 11 au 15 avril 2023

ANIMATIONS GRATUITES

Du 4 avril au 20 avril

Médiathèque : Exposition "Florilège".
Exposition de peintures florales par Céline Aubert.
Visible sur les heures d'ouverture de la médiathèque du 4 au 20 avril 2023. Tout public.
Vernissage de l'exposition : vendredi 7 avril à 17 h.

Mardi 11 avril

Jardin participatif (médiathèque)
Le matin, atelier au jardin avec les écoles suzeraines.

14 h Randonnée avec Nature et Randonnée
Départ du parking communal route de Chemiré (au rond point).

20 h Ciné-débat à la salle de l'Unisson (rue du 11 novembre)

Film : « Depuis les champs » en présence de Thomas Baudre, Réalisateur du film. Gratuit sur réservation.

Mercredi 12 avril

10 h 30 Spectacle Jeune public à la Médiathèque
« Des Ronds dans l'eau », par La Cigale Spectacles.
Pour les 0-4 ans, durée 30 minutes. Gratuit.
Réservations obligatoires.

C'est une histoire d'eau ! De bottes ! D'amies ! Et de paraphrases ! Lili et Lola se retrouvent pour jouer mads... « Il y a quelque chose dans mes bottes ! » se dit Lili et elle découvre un coquillage, une plume, une brosse à dents, un gâteau... Et le plaisir à jouer de tout ! Au gré des surprises sonores ou visuelles dans un univers de douceur et de poésie, Lili et Lola s'accordent, se chuchotent, se complètent, se surprennent. Ce spectacle est conçu comme un imagier grandeur nature, tout en douceur pour un moment de partage parents-enfants.

Mercredi 12 avril

De 15 h à 16 h à la médiathèque :
Atelier créatif avec Anne-Laure SACIER
Fabrication de petites bestioles avec de la récup.
Apporter une boîte à oeufs en carton.
À partir de 8 ans. Limité à 8 places.
Sur inscription, 02 43 77 37 24.

19 h 30 Conférence à la salle de l'Unisson (rue du 11 novembre) organisée par le service PTRE SARTHE du Pays, en partenariat avec le CAUE sur la thématique de la rénovation de bâtiments en pierres. Gratuit.

Jedi 13 avril

Jardin participatif (médiathèque)
Atelier le matin au jardin avec les écoles suzeraines.

Vendredi 14 avril

Nettoyons la nature avec "Qui nettoie si c'est pay toi ?"
Le matin avec tous les enfants des écoles et du collège.

Samedi 15 avril

10 h - 18 h Marché de printemps au port
30 exposants
Restauration sur place ou à emporter (produits locaux).
Jeux en bois sur place.
Commerçants locaux, vente de plans de légumes, légumes, fleurs, pépinières, élagage et taille, peinture, lecture de poème, vente de poterie, mosaïque, troc plantes, vente de vêtements d'occasion, tisanes, savons, miel, illustration sur support recyclé, transformation fruits et légumes.
LPO, CPIE, CDC Val De Sarthe, La Ceinture Verte Mancelle, Pays Vallée de la Sarthe, Sapeurs pompiers, SMSEAU.

Associations

Nature et Randonnée,
Les Amis des Printemps poétiques,
La Bibliothèque Récréative,
Les Jardiniers Sarthois,
Le Pincean en liberté
Photo 18-45
Mieux Vivre
La ceinture verte

Commerçants, artisans

Miel d'Arnaud
Aux saveurs simples
Egraine de cuisine
Libre d'Art Malcoirne
La Chouette fleurs
La bulle à Zéro
Péau paysagiste
Restauration Marc en cuisine
28% conserverie anti-gaspil
Gala la suite
Bio Avenir
Stuplés et Claire
Aloe vera forever

Animations

Atelier biodiversité
Atelier sur l'eau
Atelier sensibilisation étiquetage
Atelier sensibilisation au feu de forêt
Vente de livres de la médiathèque
Vente de jeux zéro main de la bibliothèque
Café poème
Démonstration tour de poterie
Démonstration personnage en bandes plâtrées
et démonstration tissage
Atelier Yoga et Qi Gong

La ville de La Sèze est à votre disposition pour partager, échanger sur le thème de l'environnement, un stand sera présent sur le marché de printemps.

“

VILLE NOUVELLE

*Balayer les murs d'un regard nouveau
Les égayer de graffitis d'étoiles
Inviter toutes les lézardes
A être les chemins du rêve
Apprendre aux rues à sourire
Et leur donner des noms d'oiseaux
Planter des arbres verts et bleus
Bruissant de feuillages-musique
Où souffle le vent des couleurs
Avec patience
Et folle envie
Faire de la ville... un poème.*

Poème d'Alain BOUDET, poète suzerain, fondateur de l'Association des Amis des printemps poétiques qui organise le salon de la poésie à La Suze depuis 1984 qui nous a permis de recevoir le label ville en poésie. Nous lui devons également la balade « La Suze en Poésie ».

Un petit hommage à notre poète qui nous a quitté le 24 Août 2021.

”

