

LA SUZE

Bulletin municipal

VIVE LES VACANCES À LA SUZE



LA SUZE
sur sarthe
www.lasuze.fr

NOUVEAU A LA SUZE !

ouverture
de votre

station
de lavage **OKI**



**PORTIQUE
À BROSSES**



**LAVAGE
HAUTE PRESSION**



ASPIRATEUR

ZA les Trunetières - rue Camille Claudel
entre LEADER PRICE et ALDI

CHANGEMENT DE PROPRIÉTAIRE

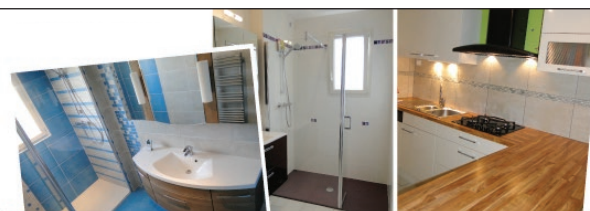
Briantine

Salon coiffure

Enfants
Dames
Hommes

Nathalie Gauthier
21, Grande Rue
face à la mairie
LA SUZE-SUR-SARTHE
Tél. 02 43 77 31 20

Nathalie Gauthier vous accueille au salon
du mardi au samedi non-stop sur rendez-vous



PALMIER FRÉDÉRIC CARRELEUR

SALLES DE BAINS / FAÏENCES / CARRELAGES
PARQUETS / ÉLECTRICITÉ / PLOMBERIE

Tél. 02 43 83 01 55 - 06 28 40 93 70

6 place Marie Curie - 72210 La Suze / Sarthe - E-mail : ent.palmier@hotmail.fr

API

Particuliers et Industries

Z.I. La Maison Neuve - B.P. 27
72210 LA SUZE-SUR-SARTHE
E-mail : api.lasuze@wanadoo.fr

PEINTURE BÂTIMENT ET INDUSTRIES
REVÊTEMENT DE SOLS ET MURS
BÉTON CIRÉ, RÉSINE, MARQUAGE AU SOL
SABLAGE GRENAILLAGE
RAVALEMENT
ISOLATIONS
PLÂTRERIE

Tél. 02 43 77 27 27
Fax 02 43 77 46 80



Emmanuel d'Aillières
Maire

En début d'année, je formulais trois vœux pour la commune, la reprise du site BROSE, un nouveau médecin et l'extension de la zone des Trunetières.

Si ce dernier ne se concrétisera pas pour le moment (nous vous l'annonçons dans La Suze Info d'avril), les deux autres sont en passe d'être réalisés.

Pour le site BROSE, on peut se féliciter de la rapidité de la transaction

Premier contact il y a 18 mois, la société SIA installée au Mans, cherche des locaux plus adaptés et plus grands et est intéressée par La Suze.

Le départ de BROSE étant programmé pour juillet 2015, il n'y avait plus qu'à

Aujourd'hui, c'est la réalité, les travaux d'aménagement ont débuté au printemps et l'installation est prévue à la fin de l'été.

Cet équipementier automobile est en pleine croissance avec des perspectives: 82 salariés et 30 intérimaires.

Je vous invite à lire l'interview de Monsieur Lapassouse, directeur de SIA dans le dernier bulletin VAL DE SARTHE, que vous venez de recevoir.

Le deuxième vœu était l'arrivée d'un nouveau médecin généraliste.

Outre l'achat par la commune des murs du cabinet médical (composé de cinq cabinets et de trois logements) et financé par un emprunt intégralement couvert par les loyers, la société de recrutement avec laquelle nous travaillons, nous a présenté une candidate.

Le docteur Nitu de nationalité roumaine, vient de passer trois semaines en « immersion » avec les docteurs N'Damite, Roncin et Azzam, afin de connaître le fonctionnement du système de santé français et surtout notre territoire.

Madame Nitu a tout de suite été séduite et dès sa première semaine, a entamé les recherches de logement et de lycée pour son fils.

Reste maintenant à parcourir le circuit des nombreuses formalités administratives, spécialité française, avec l'espoir de voir sa plaque posée à l'entrée du cabinet début septembre.

Avec ces deux bonnes nouvelles pour notre commune, et attendant le soleil, je vous souhaite à tous de bonnes vacances.

Heures d'ouverture de la Mairie :

Du lundi au vendredi de 8h30 à 12h00 et de 14h00 à 17h30

Fermée au public le jeudi après-midi

Le Samedi (Permanence Etat Civil) : de 9h00 à 12h00

Instruction des Passeports : Uniquement sur Rendez-vous.

Tel : 02 43 77 30 49 / courriel : contact@lasuze.fr

Services Techniques et Urbanisme « Les Sablons » Route du Mans

Heures d'accueil du secrétariat

Du lundi au jeudi de 8h30 à 12h00

Le vendredi de 14h00 à 17h30

Tél. Services Techniques : 02 43 39 19 42

Tél. Service Urbanisme : 02 43 21 78 11

Centre Communal d'Action Sociale :

Du lundi au vendredi sur rendez vous de 8h30 à 12h00 et de 14h00 à 17h30

Fermé au public le jeudi après-midi.

Tel CCAS : 02 43 39 95 92

Toutes les infos sur www.lasuze.fr

Abonnez-vous gratuitement à la Newsletter pour recevoir toutes les informations de votre commune. Si vous rencontrez des difficultés pour vous inscrire, contacter la mairie.

Les communes se rassemblent autour de la sécurité routière

La route de La Suze à Louplande interdite aux camions au 1^{er} juillet 2016

Louplande avait déjà pris un arrêté interdisant aux poids lourds de circuler sur la route départementale 233 allant à La Suze jugée dangereuse car étroite et sinueuse. Pour être en concordance, il fallait faire de même sur la commune de La Suze. C'est chose faite au 1^{er} juillet 2016. L'arrêté du Maire de La Suze interdit l'accès aux camions au-delà de la société ATLAN. Une signalisation à la sortie d'autoroute informe les routiers qu'ils doivent contourner Louplande, par la bretelle qui dessert l'autoroute, puis la RD23 pour arriver par la déchetterie.

Bientôt les Ecourues

Organisés tous les 3 ans, les prochains chômages sont prévus cette année. Les dates sont fixées du 12 septembre au 25 novembre 2016.

Si vous avez des projets de travaux, merci de contacter la Direction Départementale des Territoires (Service Eau-Environnement) au 02 72 16 41 53 car toute intervention sur le Domaine Public Fluvial est soumise à l'autorisation du Département de La Sarthe qui en est le gestionnaire.

Vous pouvez également consulter le site : www.sarthe.fr.

Premier rallye touristique de l'ACC

Dimanche 22 Mai, le rendez-vous était donné à 9h00 au Port de La Suze pour 230 participants dont 30 enfants.



Après un petit déjeuner offert par l'Association Culturelle Cantonale, les participants se sont lancés à la découverte de 7 communes du canton via des énigmes : La Suze et son écluse, Malicorne et son musée de faïences, Fercé et sa source miraculeuse, Souigné Flacé avec son église et sa chapelle, Chemiré le Gaudin avec le méridien de Greenwich, Louplande et son terrain d'aviation et pour terminer Spay et son trésor dans l'église. Des groupes musicaux ont accompagné les participants pendant les repas : le midi à Souigné Flacé avec Flamenco où des plateaux-repas ont été servis par des associations bénévoles et le soir, Aqui Agora puis Les Kankres ont animé l'apéritif dînatoire offert par l'association à La Suze.

Un grand merci aux bénévoles ainsi qu'aux personnels municipaux pour sa participation.

Cette première édition a été une réussite, les membres de l'association sont satisfaits et prévoient déjà un deuxième rallye pour 2017 afin de découvrir les autres communes du canton de La Suze sur Sarthe.

Sabrina BRETON, déléguée de La Suze au sein de l'ACC

Sommaire

Le mot du Maire.....	1
Informations municipales.....	2 à 5
Vie associative.....	6 à 16
Infos pratiques.....	18
Vie sociale.....	19

Vie scolaire.....	20 à 25
Environnement.....	26 à 27
Mot de la minorité :	28
État Civil.....	29

Bulletin Municipal de La Suze • juillet 2016

Directeur de la publication : Emmanuel D'AILLIERES, Maire / **Photos :** Mairie de La Suze

Mairie : 16, Grande-Rue • 72210 LA SUZE • Tél. 02 43 77 30 49 • Fax 02 43 77 28 77 • E-mail : contact@lasuze.fr

Services Techniques : 02 43 39 19 42

Création - Photogravure - Impression : ITF Imprimeurs • 72230 Mulsanne • Tél. 02 43 42 00 38. Imprimé sur papier recyclé

La Municipalité remercie les annonceurs qui ont permis la réalisation de ce bulletin municipal en assurant, pour partie, son financement.

Déclaration: 210278 auprès du Tribunal du Mans.

» Piscine : du nouveau à la rentrée

Tout d'abord, une nouvelle activité vous sera proposée : Le Vélacqua



Le Vélacqua est composé d'un cadre et de deux flotteurs, c'est un aquabike flottant pour un usage sportif et loisir, support d'exercices d'aquagym, et facilement utilisable en piscine.

Très stable et sécurisant, il permet une utilisation ludique ou cardio. Il permet de faire travailler toutes les chaînes musculaires.

Cette activité encadrée par un animateur débutera à la Rentrée mais il est possible de l'essayer dès cet été tous les jeudis de 18 à 19h.

Vous aurez également la possibilité de louer cet appareil pour 5€ à compter du 1^{er} septembre 2016.

Dates d'inscription : 3 septembre 2016 pour les suzerains et les personnes ayant été inscrites les 3 trimestres 2015/2016 à l'aquagym et le 10 septembre 2016 pour les nouvelles à partir de 8h30

Coût au Trimestre : 85€ (suzerains) et 90€ (extérieurs)

Dès la rentrée, il sera appliqué un tarif Commune (pour les habitants de La Suze) et un tarif hors commune, pourquoi cette nouveauté?

Sabrina BRETON, adjointe chargée des Activités municipales : « Tout d'abord, les dépenses de fonctionnement de la piscine pour 2015 s'élevaient à environ 409 000€ alors que les recettes n'atteignaient que 160 000€, d'où un coût restant à la charge de la commune d'environ 249 000€. Ensuite, les statistiques de fréquentation montrent que sur 100 entrées, seulement 22 sont des suzerains, 54 sont des habitants de la CDC (Communauté de communes) et 24 sont des habitants hors CDC. Enfin, suite à ce constat, la décision a été prise d'augmenter les tarifs en se basant sur les tarifs appliqués par les communes sarthoises ayant une piscine similaire à la nôtre et donc créer des tarifs « commune et hors commune »



N'oubliez pas de vous munir d'un justificatif de domicile (facture électricité, eau, gaz, téléphone...)

Le coût d'un trimestre à l'école de natation enfants passe de 25,35€ à 35,00€ pour un suzerain, comment justifiez-vous cette augmentation ?

Sabrina BRETON : « Cette augmentation se justifie par le fait que le tarif d'un trimestre soit 10 séances à l'école

de natation correspond à l'entrée de l'enfant à la piscine à 1€50 (soit 15€ au total) et donc le tarif d'un cours revient à environ 1€. Le tarif du cours étant extrêmement faible et ne couvrant pas les frais de personnel, nous avons décidé d'augmenter les cours de 25€ à 35€ (en septembre 2016, l'entrée enfant sera de 2€ pour les suzerains + un cours de natation pour 1€50).

Certains utilisateurs trouvent les sanitaires un peu vieillissants, est-il prévu de les moderniser ?

Sabrina BRETON : « Une piscine est un investissement lourd pour une commune. Toutes les nouvelles piscines sont désormais communautaires. Notre piscine a 40 ans, elle a été réhabilitée en 2001 et nous faisons les travaux d'entretien courant mais il ne s'agit pas de faire n'importe quoi à n'importe quel prix sans connaître son devenir. C'est la raison pour laquelle nous lançons un audit avant toute opération de rénovation. »



A vos agendas pour les inscriptions de la rentrée:

-AQUAGYM : le 3 septembre pour les suzerains et les personnes ayant été inscrites les 3 trimestres 2015/2016 et le 10 septembre 2016 pour les nouvelles à partir de 8h30
Tarif au trimestre : 65,00€ (suzerains) et 70,00€ (extérieurs)

-AQUAPHOBIE : reprise des cours les 6 et 7 septembre 2016
Tarif au trimestre : 65,00€ (suzerains) et 70,00€ (extérieurs)

-ECOLE DE NATATION ENFANT : inscriptions le 7 septembre 2016 à 13h45
Tarif au trimestre : 35,00€ (suzerains) et 40,00€ (extérieurs)

-PERFECTIONNEMENT ADULTE : 8 septembre 2016 à 18h45
Tarif au trimestre : 50,00€ (suzerains) et 55,00€ (extérieurs)

Reprise des cours éveil aquatique le samedi 10 septembre 2016

A noter : Vidange de la Piscine du dimanche 28 août au soir et réouverture samedi 3 Septembre 2016.

Il n'y aura pas d'AquaNoël cette année, car depuis plusieurs années, cette manifestation n'attire pas beaucoup d'enfants.

Appel aux volontaires

Vous avez quelquefois un peu de temps à perdre... nous recherchons des personnes qui pourraient nous aider dans diverses missions (ex : tenue d'un bureau de vote, distribution d'affiches, collecte de la banque alimentaire, aide aux associations, assistance en cas de catastrophe naturelle...).

Inscrivez-vous à l'accueil de la Mairie sur le registre ouvert à cet effet. Nous vous contacterons dès que nous aurons des besoins en bénévolat.

A noter qu'il n'est pas nécessaire d'être toujours disponible ni d'avoir de compétences particulières.

Un nouvel Accueil à la Mairie

Des travaux vont être réalisés pour reconfigurer entièrement l'accueil de la Mairie afin de mieux accueillir le public. Depuis quelques années, nos services administratifs instruisent les passeports de toutes les communes environnantes voire plus. Cela amène un flux important de public. L'emplacement des bureaux de l'accueil n'est pas adapté et est beaucoup trop exigu.

Par ailleurs, pour répondre entièrement aux normes d'accessibilité aux Personnes à Mobilité Réduite, nous avons l'obligation d'installer des toilettes accessibles au rez-de-chaussée.

La réflexion sur la nouvelle disposition n'a pas été facile d'autant qu'il s'agit d'un vieux bâtiment.

Le cahier des charges prévoit également une meilleure isolation afin de réduire les coûts énergétiques.

Après de nombreux échanges entre le personnel, les élus et l'architecte, le marché de travaux a pu être lancé pour un montant d'environ 100 000€. Nous espérons des aides de l'Etat dans le cadre de la Dotation d'Équipement des Territoires Ruraux.

Les travaux débuteront le 12 septembre 2016 pour une durée estimée à environ 3 mois.

La Mairie sera fermée au public les 7, 8 et 9 septembre prochain afin d'effectuer le déménagement de l'accueil vers la Mairie Annexe située au 1, rue des Tanneurs (entrée par le Parc).

A noter que les permanences de Gilles FRANCOIS et de la conciliatrice se feront également à l'annexe de la Mairie.

Le Conseil Municipal, les mariages et baptêmes civils se feront comme d'habitude à l'étage de la Mairie.



Remise de calculatrices

Lundi 20 juin, la Municipalité a remis 71 calculatrices aux élèves de CM2. Pour l'occasion chaque école avait préparé un petit spectacle pour les parents et les élus.



Ecole de danse



Le spectacle « **les 4 saisons** » a réuni les 150 élèves de l'école de danse vendredi 17 et samedi 18 juin.

Inscriptions à l'école de danse en fonction des places disponibles

Mercredi 7 septembre 2016 de 14 h à 18h salle de danse au-dessus de la piscine

Tournoi des partenaires



Le sport rassemble. Sur la proposition de Patrick LUSSEAU, des élus se sont cotisés pour régler l'inscription au tournoi des partenaires de l'équipe « Ville de La Suze » formée d'agents municipaux et de conseillers municipaux. Malgré toutes leurs défaites, ce fut un bon moment de partage où la hiérarchie n'était plus de mise autour du ballon.

Le sport rassemble. Sur la proposition de Patrick LUSSEAU, des élus se sont cotisés pour régler l'inscription au tournoi des partenaires de l'équipe « Ville de La Suze » formée d'agents municipaux et de conseillers municipaux. Malgré toutes leurs défaites, ce fut un bon moment de partage où la hiérarchie n'était plus de mise autour du ballon.

Bientôt un nouveau quartier Les hauts de la Princière



Sarthe Habitat est venu présenter, le 30 mai dernier, son projet de lotissement « Les Hauts de la Princière » qui comprendra 74 lots libres de constructeur allant de 370 m² à 590 m².

A l'intérieur du lotissement, 10 à 12 logements locatifs verront le jour.

Les travaux devraient débuter au printemps 2017.

>>> Marie-France, 25 ans au service de la commune



Marie-France LEPICIER a fait valoir ses droits à la retraite après 25 années passées dans les services de la Commune. Marie-France intervenait à l'école maternelle de la Renardière où elle était beaucoup appréciée par les enfants, les enseignantes et ses collègues. Le personnel administratif de la Mairie gardera également un bon souvenir de Marie-France pour toutes les petites attentions qu'elle portait à l'entretien de leur bureau.

Le Maire et son équipe, ses collègues actives et retraitées ainsi que les enseignantes sont venus fêter son départ lors d'un petit pot en son honneur le 29 avril 2016.



>>> Fête des voisins Rue de Malicorne

Pour sa troisième année consécutive, la rue de Malicorne était en fête. Les voisins ont répondu à l'appel encore plus nombreux. Lors de ce dimanche du 05 juin 2016, ce sont 55 participants qui ont partagé leur repas du midi. Puis l'après-midi, divers jeux ont été organisés sous le signe de la convivialité et de la bonne humeur.

Cette nouvelle manifestation a permis aux habitants de la rue de Malicorne de mieux se connaître et de créer de nouvelles affinités.

Félicitations à toutes celles et tous ceux qui ont permis la réalisation de cette merveilleuse journée, exceptionnellement ensoleillée ce jour-là, par leur contribution en matériel, en joie et rire. Un remerciement à la Mairie de la Suze pour le prêt des barrières qui ont assuré la sécurité des lieux et les riverains qui ont entretenu le site. Un nouvel appel est lancé pour le premier dimanche de juin 2017 par l'organisateur qui espère voir les habitants encore plus nombreux.

>>> Création d'un marché nocturne à La Suze

L'équipe municipale a eu l'idée de créer un marché « artisanal et gourmand » nocturne en période estivale, le dernier vendredi de chaque mois à savoir pour l'été 2016 : le 29 juillet et le 26 août sur l'Esplanade du Port à partir de 19h00. La mise en place de ce marché va créer une dynamique dans le centre-bourg et attirer les actifs comme les vacanciers, suzerains et des communes voisines. Vous pourrez donc découvrir ou déguster des produits artisanaux ou biologiques fabriqués localement. Venez nombreux découvrir les saveurs et savoir-faire de notre territoire!



ROEZELEC

STEPHANE AUDUC



Electricité générale • Dépannage

Mise en conformité • Automatisation de portail

Incendie et vidéo surveillance

Le Petit Roy - 72210 Roézé-sur-Sarthe

06 84 06 11 42

Votre opticienne Atol : Karine PARCHANTOU
C.C. SUPER U - LA SUZE-SUR-SARTHE
Tél. 02 43 43 98 94 - atollasuze@orange.fr

Suz'Arts



Suzarts propose différentes activités à caractère culturel. Un bilan de l'année passée va vous permettre de découvrir la richesse de nos activités.

Théâtre enfants : Suzarts propose une activité théâtre pour les enfants de 8 à 15 ans. Tous les mercredis entre 16h et 19h30, à la salle des fêtes, 2 groupes se retrouvent autour de Vincent Robin, metteur en scène professionnel. Celui-ci leur propose différents exercices d'improvisation, de mise en scène... Tout ce travail aboutit sur la préparation de 2 pièces de théâtre. Cette année, 21 enfants et jeunes ont travaillé sous son oeil attentif et bienveillant. La représentation du Dimanche 05 Juin a été un grand succès. Les deux groupes ont joué une pièce écrite par Vincent : "le cauchemar de Teddy" qui nous a amené dans l'univers des fantômes et des sorcières. Puis "Ca ira mieux demain". Cette comédie dramatique traitait avec émotion mais également un peu de légèreté le difficile sujet du cancer chez l'adolescent. Nous remercions chaleureusement Vincent et félicitons tous les acteurs pour leur travail et leur talent.

Théâtre adultes : La saison du théâtre adulte s'achève sur une satisfaction. La pièce de cette année, Le don d'Adèle, de Barillet et Grédy a beaucoup plu au public suzerain lors des représentations du 19 mars et du 30 avril. Elle a connu également un franc succès à Oizé le 23 avril lors de la représentation donnée au bénéfice de l'association de parents d'élèves. Satisfaction d'autant plus grande que cette pièce de deux heures est exigeante et qu'elle a demandé un grand investissement aux trois comédiennes et aux deux comédiens, ainsi qu'à Loïc Devaux leur metteur en scène. Pour l'an prochain, la troupe souhaiterait accueillir de nouveaux membres. Les répétitions ont lieu les mardis à partir de 20h15, à la salle des fêtes de La Suze.

Zumba : La saison zumba s'achève et a toujours beaucoup de succès. Nous abordons un programme physique mais cela reste un plaisir de se défouler sur des rythmes déchainés. Mourad, notre professeur, nous entraîne dans son monde musical insolite et change souvent ses chorégraphies. On ne s'ennuie pas. Pour l'année prochaine, l'association reconduit les cours aux horaires habituels, le mardi de 18h30 à 19h30 et de 19h30 à 20h30.



Cours d'Anglais Adultes : Depuis Janvier, un groupe d'adultes se réunit autour de Joelle Robouant dans l'objectif d'améliorer les bases de l'anglais parlé. Ce cours a eu lieu dans un esprit ludique et d'entraide entre les participants. Ce cours s'adresse à des personnes qui souhaitent pouvoir conduire des conversations simples pour voyager par exemple.

Un stage d'anglais ludique enfant a également eu lieu pendant les vacances scolaires en février. Cette expérience pourrait être reconduite si le nombre de participants est suffisant. N'hésitez pas à vous faire connaître si cette expérience vous intéresse.

Les percussions : Un groupe adulte joue des percussions africaines sous la houlette de Julien Arabona le lundi soir de 20h à 22h salle Esposito. Si vous avez envie de partager de la musique en groupe dans une ambiance détendue, le groupe cherche à s'agrandir, l'occasion de le rejoindre vous est offerte.

Pour les renseignements, n'hésitez pas à écrire à : contact@suzarts.fr ou tel de MN Clemenceau : 06.01.84.26.84.

"Partageons ensemble"

Une nouvelle association a vu le jour à la Suze sur Sarthe.

Cette association a pour but de sortir de l'isolement les personnes atteintes d'handicap et de pathologies diverses, sans limites d'âges habitant en Sarthe.

Des rencontres mensuelles aux lieux à la salle Raoul Pichon, pour se retrouver autour d'une collation afin d'échanger et de passer un moment conviviale dans la joie et la bonne humeur. Divers ateliers sont prévus au cours de ses séances choisies par les adhérents.

Cette association sera présente au forum des associations le samedi 10 septembre prochain de 9h00 à 12h30 à la salle des fêtes de la Suze sur Sarthe.

CONTACT :

email : partagerensemble@outlook.fr

facebook : association partageons ensemble 72

Tél : Présidente (Delphine) 06 49 58 74 86

Secrétaire (Hélène) 06 74 68 95 95

Le Pinceau en liberté

L'association « Le pinceau en liberté », cours de peinture et de dessin, reprend ses activités le mardi 4 octobre 2016 pour les cours de Monsieur Pascal ROBERT, et le mercredi 5 octobre 2016 pour les cours de Madame Rashmee PAL CHOUTEAU.

L'association tiendra son assemblée générale le 7 octobre 2016 à 20h à L'atelier. Les inscriptions se feront le samedi 10 septembre 2016 de 9h à 13h à la salle des fêtes de La Suze.

L'association organise son exposition annuelle les 9, 10, et 11 juin 2017 au sein de ses locaux afin de présenter le travail des élèves de l'année.



Elle organise également une sortie culturelle pour l'exposition d'art moderne « Puls'art » en mai 2017 et un repas convivial afin de favoriser l'échange entre les adhérents et leurs familles

Le secrétaire
Pascal ROBERT



Ben & Suzelle

Pizzas 1 à 2 personnes, Ø 29 cm

Crêperie • Pizzeria • Saladerie
Vente à Emporter
Ouvert du mardi au samedi
midi & soir

18 rue du Pont
72210 La Suze-sur-Sarthe
02.43.42.29.64

À Emporter

Reine : Sauce tomate, mozzarella, jambon, champignons	6,50€
Paysanne : Sauce tomate, mozzarella, lardons, crème et œuf	8,00€
4 saisons : Sauce tomate, mozzarella, jambon, poivrons, artichaut, champignons	8,50€
Chorizo : Sauce tomate, mozzarella, chorizo, jambon et œuf	9,00€
Ben&Suzette : Sauce tomate, mozzarella, jambon, poivrons, artichaut, champignons, merguez, roquefort, olives	11,50€
Campagnarde : Sauce tomate, mozzarella, lardons, pommes de terre, crème et œuf	10,00€
Savoyarde : Sauce tomate, mozzarella, lardons, oignons, pommes de terre, crème et reblochon	12,00€

Campionne : Sauce tomate, mozzarella, bœuf haché, oignons et œuf	9,50€
San Marco : Sauce tomate, mozzarella, lardons, merguez, chorizo et œuf	10,50€
Forestière : Sauce tomate, mozzarella, poulet, champignons, poivrons, olives	10,00€
Saumon : Crème fraîche, mozzarella, saumon fumé, crevettes, citron	11,50€
Du Sud : Sauce tomate, mozzarella, magret de canard, pommes de terre, foie gras	13,50€
Tunisienne : Sauce tomate, mozzarella, merguez, chorizo	9,00€

3 fromages : Sauce tomate, mozzarella, chèvre, roquefort	8,50€
Calzone soufflée : Sauce tomate, mozzarella, jambon et œuf	7,00€
Gésiers : Sauce tomate, mozzarella, gésiers, crème et œufs	9,50€
Du Mans : Sauce tomate, mozzarella, rillettes et pommes de terre	7,50€
Andouille : Sauce tomate, mozzarella, andouille, pommes de terre, oignons	9,50€
Kebab : Sauce blanche, mozzarella, viande kebab, oignons, tomates, frites	12,00€
Orientale : Sauce tomate, mozzarella, bœuf haché, merguez, poivrons	10,50€

Le jardinier sarthois

L'association Jardinier Sarthois a pour but de partager notre passion pour le jardinage et de conseiller les jardiniers amateurs. Nous sommes 136 adhérents.

Notre assemblée générale se déroulera à la Suze le 28 janvier 2017, c'est l'occasion pour chaque membre de notre section de repartir avec son colis de graines et un guide de jardinage.

Si vous voulez en savoir plus, n'hésitez pas à venir nous rendre visite sur notre stand lors des différentes manifestations auxquelles nous participons.

Nous serons présents au forum des Associations à La Suze le 10 septembre 2016.

Parce que nous nous impliquons dans les projets de notre ville, notre président participera en tant que figurant au spectacle de son et lumière qui se déroulera les 8 et 9 septembre 2017 au château de la Fuie de la Suze sur Sarthe.

Si vous êtes intéressé pour nous rejoindre, n'hésitez pas à contacter notre président M. Jean-Louis LAUNAY, Tél. 02 43 77 37 97.

Merci



A bientôt

Les Amats Coeurs



La saison 2015-2016 des Amats Coeurs a pris fin le 15 avril dernier avec son assemblée générale et la remise d'un chèque de 37 000 € aux Restaurants du Cœur de la Sarthe.

Nous remercions nos adhérents de soutien ainsi que nos partenaires pour l'aide financière et matérielle qu'ils nous ont à nouveau apportée pour cette édition 2016 « Les routards du cœur ».

Merci également aux 3500 spectateurs présents lors des 7 représentations, sans oublier les 300 accueillis des restos du cœur qui ont pu assister à l'avant-première du jeudi.

L'édition 2016 à peine terminée que celle de 2017 est déjà lancée. Cette année une organisation interne différente a été mise en place avec la création d'une commission spectacle. Elle a pour but de travailler en amont sur le thème, le décor, les chansons, etc, et ainsi pouvoir reprendre les répétitions en septembre sans perdre de temps. Une nouvelle façon d'aborder notre futur spectacle pour vous offrir, nous l'espérons, un agréable moment de détente.

Voici les dates pour 2017, avec un spectacle de plus : vendredi 17 février 20h15, samedi 18 février 14h et 20h15, dimanche 19 février 14h, vendredi 24 février 20h15, samedi 25 février 14h et 20h15, dimanche 26 février 14h (horaires susceptibles d'être modifiés).

Vous pourrez nous retrouver au forum des associations le samedi 10 septembre de 9h à 12h30 à la salle des fêtes. Bonnes vacances à tous et rendez-vous en février 2017.



PLOMBERIE

CHAUFFAGE CLIMATISATION
POMPES À CHALEUR - PANNEAUX SOLAIRES

Christophe FOUQUET
06 03 21 50 03

Chemin des Coulées - 72210 La Suze-sur-Sarthe

Tél/Fax: **02 43 77 26 16**



**Toutes assurances
Placements
Banque - Crédits**

Emmanuel d'Aillières



17, GRANDE-RUE
72210
LA SUZE SUR SARTHE
Tél. : 02 43 77 31 45
Fax : 02 43 77 49 07
agence.dailliereslasuze@axa.fr

La Suze en lumière : projet son et lumière

Le soir du casting 150 personnes étaient présentes pour découvrir ou redécouvrir le projet du Son et Lumière. Des enfants avec leurs parents mais aussi des amis, des familles, des anciens, des associations, des élus ont répondu présents.

Répartie en 3 files, la population s'est prêtée au jeu de la photo et des questions très précises pour le metteur en scène : âge, tour de taille, tour de tête, taille de chemise...

Déjà une ambiance de rires et de fête pour tous les futurs participants.



L'association la Suze en Lumière compte à ce jour 180 adhérents dont 140 figurants et rôles.

Il reste de la place pour la figuration et rôle, vous pouvez donc encore faire partie de cette très belle aventure. Nous aurons besoin de tous les talents sur scène mais aussi en coulisse (couture, bricolage, électricien...)

De même, pour la préparation des costumes nous recherchons des tissus, vieux rideaux, draps blancs...

Nous recherchons aussi du vieux matériels (canne, charrette, brouette, calèche, objet ancien...)

N'hésitez pas à prendre contact :

Email : lasuzeenlumiere@gmail.com

Tel : 06 83 64 53 35 ou 06 17 08 70 42

Adhésion adulte : 5,00€ - Adhésion Enfant : 2,50€

L'association participera aussi à des manifestations cet été :

- Marché Nocturne au port avec restauration
- Le Vendredi 29 Juillet 2016 et le Vendredi 26 Août 2016



Les Amis des Printemps Poétiques de La Suze



L'association existe à La Suze déjà depuis 32 ans.

Tous les ans, elle fait vivre à la commune de La Suze une semaine de poésie (dans les écoles, à la médiathèque, dans les rues et chez les commerçants).

Ce festival poétique est l'aboutissement d'une année de travail où des élèves de la commune et du département rencontrent des poètes et des plasticiens.

Cette année, en relation avec le Printemps des Poètes (manifestation soutenue par le Ministère de la Culture), des animations ont été proposées en mars : bannières poétiques et lectures de poèmes sur la place de l'église (« un café, un poème ») en compagnie de la fanfare Phoxasouffle.

En cette fin d'année scolaire, des classes suzeraines et le foyer logement rencontreront le poète Jean-Claude Touzeil.

Les locaux de la médiathèque « Les Mots Passants » hébergent une bibliothèque de poésie contemporaine « le Promenoir ». A ce jour, plus de 3000 ouvrages sont mis à la disposition des adhérents et circulent dans les écoles, les collèges et les bibliothèques.

Par ce biais, toutes les personnes adhérentes à la médiathèque peuvent repartir avec un sac contenant 7 livres de poésie afin de découvrir la poésie contemporaine. C'est ce que nous appelons « L'affaire est dans le sac ». Grâce aux médiathécaires, l'action a pu être relancée en fin d'année 2015 et a remporté un franc succès. Nous les remercions.

Par ailleurs, trois fois par an, l'association propose « Vendredi c'est poésie », un moment de lectures faites par des bénévoles avec un accompagnement musical. C'est dans ce cadre que le 10 juin nous avons le plaisir d'organiser ce rendez-vous en présence de Jean-Claude Touzeil, à qui nous laissons une carte blanche.

Enfin, afin de découvrir le patrimoine suzerain, tout en lisant de la poésie, l'association a mis en place un parcours poétique avec 10 balises : départ au port, arrivée devant l'église. Le plan est disponible en mairie de La Suze.

L'association travaille déjà à la mise en place du festival 2017 qui aura lieu du 31 mai au 9 juin 2017.

Le titre est encore provisoire : « Poésie j'écris ton nom » .

A noter dans vos agendas

Le forum des associations aura lieu Samedi 10 septembre 2016 à la Salle des Fêtes de 9h00 à 12h30

Beaucoup d'associations suzeraines seront présentes pour vous donner tous les renseignements que vous souhaitez et enregistrer vos inscriptions.

Renseignements au point associations les mardis, jeudis et vendredis de 9h à 12h à la gare.



Retraite sportive du Val Suzerain



La Retraite Sportive du Val Suzerain, propose aux personnes de plus de 50 ans de pratiquer, en toute convivialité, une ou plusieurs activités physiques, collectives et de loisirs, sans esprit de compétition, afin de préserver leur santé et de lutter contre l'isolement. La RSVS propose 7 activités complémentaires, adaptées à un public sénior, encadrées par des animateurs fédéraux bénévoles ; de nombreux adhérents en pratiquent régulièrement plusieurs.

Tout au long de la saison des rencontres entre les clubs sarthois sont organisées. Le 2 juin, à la salle des fêtes, le Club de La Suze recevait les autres clubs pour « La Fête de la Danse » ; ce sont 300 personnes qui ont participé à cette rencontre annuelle, départementale. Pour une adhésion annuelle de 43€, les adhérents sont automatiquement licenciés à la FFRS (Fédération Française de la Retraite Sportive), association agréée par le Ministère de la Jeunesse et des Sports, reconnue d'utilité publique et rattachée au Comité National Olympique. Cette licence offre la possibilité de pratiquer dans tous les clubs FFRS, de la Sarthe et de France.

ACTIVITES	LIEUX	HORAIRES
Qi Gong (activité payante)	Salle Evrard Le Mans	Lundi ou mercredi 10H - 11H15
Randonnée pédestre*	Selon le calendrier	Lundi 14H - 17 environ
Tennis rebond	Gymnase Roëzé/Sarthe	Mardi 10H - 12H
Marche nordique*	Selon le calendrier	Mercredi 14H - 16H environ
Swin golf	Terrain derrière la maison des randonneurs St Jean du Bois	Jeudi 9H30 - 11H30
Tir à l'arc	Halle aux sports La Suze/Sarthe	Jeudi 14H - 16H
Activités dansées	Salle polyvalente Mézeray	Jeudi 14H - 16H

*Randonnée pédestre et marche nordique ont lieu une semaine sur deux, en alternance, selon le calendrier établi.

Avant de prendre la licence, une séance de découverte est proposée, pour chaque activité.

Le certificat médical de non contre-indication est obligatoire.

Email : rsvalsuzerain-jimdo.com - Tél. 06 83 42 53 18

Team Sport Zen sur les courants de la liberté à Caen (14)

Après de longues semaines de préparation, c'est le Dimanche 12 Juin 2016, que 28 coureurs du TEAM SPORT ZEN, se sont élancés sur les 3 courses de Courants de la Liberté à Caen (14), 4 coureurs sur le Marathon, 22 sur le Semi-Marathon, avec pour beaucoup, une première participation sur cette distance (21km100), et 2 coureurs sur le 10Km.

Dans des conditions climatiques difficiles, voir humides ... tous nos coureurs sont arrivés à bon port et sans bobos.

Félicitations à vous tous avec une mention particulière pour nos 2 jeunes coureurs que sont Lucas et Clémentine, Lucas termine son premier Marathon en 3h02 et Clémentine gagne en junior pour une première participation sur un semi-marathon en 1h48'05".



POUR RAPPEL, La seconde Edition des Foulées Suzeraines aura lieu, Le Dimanche 25 Septembre 2016, avec deux parcours possibles, un 5 Km et un 10 Km, ouvert à tous selon les âges, vous pouvez déjà vous inscrire sur le site <http://www.klikego.com/inscription/les-foulees-suzeraines-2016/running-course-a-pied/1455047685735-1> ou plus d'infos sur <http://team-sport-zen.clubeo.com/>

Nous recherchons aussi des bénévoles supplémentaires ainsi que des personnes souhaitant animer musicalement à certains points du parcours, contacter Nicolas Moreau au 06.09.84.46.30.



Angelys

ARTISAN



FLEURISTE

Angélique Hermier

31, place du Marché
72210 La Suze sur Sarthe
Tél./Fax: 02 43 77 30 24

Gym Club Suzerain

Avec 503 adhérents au sein du Gym Club Suzerain, c'est une nouvelle saison historique qui se termine et de fort belle manière avec l'obtention du label « Sport Santé » et de très bons résultats sportifs.



En effet, les nombreuses compétitions qui se sont déroulées tout au long de l'année ont vu nos jeunes gymnastes suzerains, garçons et filles, briller sur tous les plateaux de compétition jusqu'au niveau national, toujours avec un bon état d'esprit. Ils représentent dignement nos couleurs... Bravo à tous nos gymnastes et à tous nos entraîneurs pour le travail de qualité réalisé.

Ainsi, pour la première fois, une équipe (Inès, Lilou, Lucinda, Noémie et Rose) a participé au championnat de France et réalisé une très belle compétition avec à la clé une 6ème place à seulement 1 point du podium. Et, pour conclure cette belle saison, notre équipe de circuit éducatif excellence (Emeline, Emma, Kleya et Roxane) a pris une magnifique 2ème place au niveau régional avant que l'équipe de promotion (Camille, Candice, Cloé, Lina et Maëna) ne remporte le titre de championne régionale... la relègue est assurée !

Je tiens, au nom du Gym Club Suzerain, à remercier vivement la commune qui nous permet de poursuivre notre développement grâce à la salle spécialisée mais également à travers l'investissement dans l'achat de matériel gymnique. Et surtout, je remercie chaleureusement l'ensemble des bénévoles et salariés qui œuvrent quotidiennement pour permettre à tous, petits et grands, de venir prendre du plaisir dans les meilleures conditions possibles.

Le Gym Club propose différents cours, du lundi au samedi : Baby-gym, Maniques, Loisirs, Gymnastique compétitive (GAM / GAF), Teamgym, Zumba, Fitness, ...

Si vous souhaitez nous rejoindre ou tout simplement pour de plus amples informations, vous pouvez nous contacter à l'adresse suivante gcs72@hotmail.fr ou au 06 60 20 64 09.

Le Président
Yohann MORISSEAU

Samedi 23 juillet LA SUZE SARTHE

RALLYE PEDESTRE

Questionnaire sur La Suze - Jeux sur le parcours

Départ à 14 h 30
Esplanade de la médiathèque
Inscription gratuite sur place
Parcours environ 5 km

Boucherie - Charcuterie - Volailles
Traiteur

Charcuterie Maison

Chef Nathalie et Stéphane
Boucherie - Charcuterie - Traiteur

19, Place du Marché - 72210 LA SUZE SUR SARTHE - Tél. 02 43 77 30 06

LEROUGE TRAITEUR

« Au Cochon Rose »

Particuliers - Entreprises

Buffets - Cocktails - Mariages
Toutes réceptions

4, rue J.J. Rousseau - 72210 La Suze
Tél. 02 43 77 31 86 - Fax 02 43 77 44 48
E-mail : lerougetraiteur@orange.fr

Hand Ball

Nous sommes à la fin de cette saison 2015-2016 assez pleine, avec des résultats pas toujours à la hauteur de nos attentes et des bouleversements à venir.

Deux grandes fiertés cette saison, le retour du Hand Féminin dans notre club et non sans mal. En effet nos sénières féminines sont allées jouer un match à 5 en Mayenne. Bravo à elles toutes mais aussi à leur entraîneur et coach, Dave LHERMITTE.



La seconde fierté est la création de l'équipe Hand Fauteuil Sarthoise, et non d'Allonnes puisqu'elle regroupe actuellement trois clubs, Allonnes, le CSCM et La Suze. Cette équipe a tout de même été finaliste de la Coupe des Pays de la Loire pour sa première participation. Équipe très conviviale et suivie très souvent par leur propre public, merci à tous.

Nous avons aussi trois jeunes filles en moins de 12 ans, et pour leur permettre de continuer à jouer dans notre club, nous avons fait le choix de perdre tous nos matchs, personnellement je ne regrette rien.

Un dernier point sportif dont je suis fier, la Finale Coupe Sarthe des séniers masculins. Bravo à cette équipe, même si nous avons été surclassés par l'équipe de Sillé-le-Guillaume. Félicitations aux deux équipes qui nous ont offert un match avec une discipline exemplaire.

Merci à l'ensemble des bénévoles qui m'entourent, puisque sans eux le club ne serait rien, merci aux coaches aux entraîneurs jeunes et moins jeunes et enfin merci à nos sponsors.

Enfin mon dernier remerciement reviendra à la Mairie de La Suze qui nous permet de pratiquer notre sport dans une structure somme toute agréable.

Après 16 saisons passées dans ce club dont 12 à la Présidence, j'ai décidé de passer la main et donc de quitter la Présidence dans un 1er temps en prenant la Vice-Présidence pour au minimum une saison afin d'aider mon remplaçant qui n'est autre que mon Secrétaire du Club, Julien DENOS. Bon courage, « Juju », il en faut mais je sais que tu seras aussi très bien entouré. En effet mon nouveau grade de « Papynou » m'oblige à recentrer mes activités, ce que vous comprendrez bien, j'en suis intimement convaincu.

Maintenant je vais avoir un remerciement tout particulier pour une personne particulière, puisqu'après toutes ces années de Présidence, elle a toujours été fidèle à mes côtés. Nous avons chacun notre caractère, bien trempé, mais nous sommes restés, somme toute dans une très bonne ambiance, je veux parer de Marie CRUMIERE, Marie merci du fond du cœur.

Je vais laisser la main de ce club, non de ce beau club avec la sensation du devoir accompli, ce n'est pas Eric FROGER (Rico) qui dira le contraire, lui qui m'a un peu poussé avec notre Petit Louis, à prendre cette Présidence.

Longue vie à notre club que je laisse entre bonnes mains, j'en suis intimement persuadé et qu'elle soit couronnée par un maximum de titre.

André GERBAUT

Président ES La Suze Handball

ES Tennis La Suze

Avec 90 joueuses et joueurs, l'association a connu cette année une augmentation de ses adhérents de près de 30%.



L'arrivée des deux courts couverts réservés au tennis du Parc des sports de la Maison neuve y est pour beaucoup. Ces installations récentes ont permis la mise en place de cours pour les jeunes le mercredi après-midi et permettent également la pratique du tennis loisir, avec réservation des terrains via Internet pour les adhérents.

Ce nouvel environnement a permis à nos joueurs de progresser puisque l'on compte désormais sept joueurs classés en 3^{ème} série (trois classés « 30 », un classé « 15/5 » et trois classés « 15/4 ». Quant à l'organisation des matchs du tournoi, elle ne sera plus perturbée par les intempéries.

En plus des équipes sénières Dames, Hommes, et Sénior Hommes +35ans, nous avons pu cette année engager pour la première fois une équipe « jeunes 13/14 ans » en championnat d'hiver.

La nouvelle école de tennis mise en place par la FFT propose aux 6/11 ans une nouvelle pédagogie basée sur plus de jeux et plus de matchs par niveau (avec des terrains, des balles et des raquettes adaptés). Les niveaux sont matérialisés par des couleurs et obtenus lors de journées « jeu et matchs ». Grâce à son passeport tennis l'enfant garde une trace de son niveau et de ses matchs.

L'ensemble de ce programme est décrit en détails sur internet sur le site de la Galaxie tennis (galaxietennis.fr).

L'association propose l'adhésion avec ou sans cours ; il est également possible de suivre les cours tout en étant licencié dans un autre club.

A noter : pour l'été, de juin à septembre, l'accès aux terrains intérieurs et extérieurs est proposé aux nouveaux licenciés pour 20 € (licence comprise).

Inscriptions et renseignements au forum des Associations le 10 septembre prochain (matin) et par mail à estennislasuze@gmail.com

Mehdi TRONCHIN - Es Tennis La Suze - 06 63 46 60 80

La boule lyonnaise : les retraités sarthois ont leur championnat

Tous les jeudis, les retraités de la boule Lyonnaise en Sarthe se retrouvent pour jouer en triplettes.

De janvier jusqu'au mois mars, ils jouent sous les 9 terrains couverts à Claircigny au Mans et du mois d'avril jusqu'au mois de septembre les rencontres se jouent dans dix clubs de la Sarthe avec deux parties le matin et deux parties l'après-midi.

Le 28 avril à la Suze sur Sarthe sous un magnifique soleil, 16 triplettes ont disputé ce championnat.

Le verre de l'amitié a été offert par le club de La Suze et les joueurs ont partagé un repas en commun, tout cela dans une super ambiance.

Pour les renseignements et pour participer aux entraînements des retraités, contacter Michel Lebas au 0243451698 ou André Brasset 0272166668

Championnat de France Vétérans

La Boule Suzeraine s'est qualifiée à Alençon pour les régionales aux Sables-d'Olonne en éliminant plusieurs équipes de la Sarthe notamment l'équipe Briffault de l'entente bouliste nord du Mans qui s'est inclinée en demi-finale. Un très Bonne Prestation de l'équipe.



AS Volley-Ball

Fin de saison pour l'équipe de volley-ball VALEO.

Cette saison s'est terminée par une 1^{ère} place en championnat poule 2 et donc montera en 1^{ère} poule pour la saison 2016-2017.

L'équipe a également remporté la finale de la superconsolante du challenge A.M.

Si le volley-ball vous intéresse, venez nous rejoindre le jeudi à 18h15 au gymnase de La Suze.

Pour tous renseignements championnat ou loisir, contactez Patrick LAPORTE au 02 43 77 39 81 .

Le club sera présent au forum des associations le 10 septembre.

Bon volley à tous



Entente Sportive La Suze Section Tennis de Table

La saison sportive de notre section Tennis de Table s'est terminée en apothéose avec l'organisation de l'Assemblée Générale du Comité Départemental le 3 juin dernier. Nous avons reçu les félicitations de ce dernier et il est important de noter que c'est la première fois depuis la création du club en 1970 que ce rassemblement annuel des clubs Sarthois se déroule à La Suze.

Notre ancien Président, Robert Renou, également à l'origine de la création du club était présent.

Notre objectif d'atteindre les 70 licenciés est dépassé car nous avons cette saison 75 membres et nous espérons qu'avec les sections Fit Ping et Loisirs nous poursuivions cette montée en puissance. Nous sommes le 13^{ème} club Sarthois sur un total de 58 au niveau départemental. Nous n'avons plus le droit de dire que nous sommes un petit club.

Notre équipe fanion qui était montée en régionale a fait une très bonne 1^{ère} phase car elle est montée en régionale 2 en deuxième phase ! un peu trop dur elle reprendra la saison prochaine en R 3.

Nous avons eu également une bonne année sportive pour

toutes les 5 autres équipes seniors, pour l'équipe vétérans et pour nos 2 équipes jeunes.

Nous souhaitons poursuivre le développement de nos sections loisirs et Fit Ping, n'hésitez pas à communiquer avec nous et n'oubliez pas que notre site internet est en lien avec celui de la commune.

Le Président - Jean-Paul GOULET

Tél : 02 43 77 29 32 - Mail : jean-paul.goulet@orange.fr



ailair ambulance-taxi-vsl



7 route de Roëzé
72210 La Suze sur Sarthe
06 73 84 48 00
02 43 77 30 41

Carrefour 
express

Alimentation générale - Produits frais
15. Place du marché
LA SUZE SUR SARTHE
Tél. 02 43 77 31 83 - Fax 02 43 77 22 07

OUVERT DE 7 H A 21 H

LE DIMANCHE DE 9 H A 13 H

 **Groupama**
Toujours là pour moi.

7, place du Marché
72210 LA SUZE SUR SARTHE
Tél. 02 43 39 91 75 - Fax 02 43 39 91 79



ASSURANCES TOUTES PROFESSIONS
DEVIS GRATUITS SANS ENGAGEMENT

SUR TOUS LES CONTRATS
AUTOMOBILES-HABITATION
COMPLEMENTAIRE MALADIE

PROJETS EPARGNE-RETRAITE

Aline' R Salon de coiffure
Féminin - Junior
Institut bien-être et beauté

3, bd J.J. Rousseau
72210 La Suze-sur-Sarthe
02 43 77 30 82
<http://aline-r-coiffure-sarthe.fr>



BLANC BRUN
IMAGE • SON • ELECTROMENAGER
www.blancbrun-lasuze.fr

ÉLECTROMÉNAGER
IMAGE & SON / ANTENNE
CHAUFFAGE
VENTE & DÉPANNAGE
ÉLECTRICITÉ / PLOMBERIE

SARL BRAULT
SÉBASTIEN ET ANNABELLE
TÉL. 02 43 77 49 01 / 06 60 57 49 01
17, rue Camille Claudel - ZAC des Trunelières
72210 LA SUZE-SUR-SARTHE



www.blancbrun-lasuze.fr

ça nous détend...



LE HANDBALL

Le nom HANDBALL vient de la langue allemande :

Du mot Die hand qui veut dire la main et du mot Der ball qui veut dire la balle

Les champions du monde actuel sont :

Chez les hommes,

La France qui a battu le QUATAR.

Chez les femmes c'est La NORVEGE.

Les françaises ont été éliminées en quart de finale.

Les prochains championnats du monde auront lieu en France en janvier 2017.

Vous pouvez pratiquer cette discipline à La Suze dès l'âge de 6 ans.

SUDOKU

1	2		4	6	9	
		1	6	8		
2	3		5		4	1
9		8			5	7
5		1	6		8	9
8	2					
		3	8	9		
7	6	5			9	1



Nous les jeunes du conseil municipal avons décidé d'écrire un petit journal.

Il a été créé pour parler des sujets qui nous intéressent.

Vous pourrez découvrir des thèmes comme

la réforme de l'école et du collège,

les bandes dessinées et les films que nous aimons

ainsi que les sports que nous pratiquons.

Il est conçu de manière à ce que vous puissiez le détacher du journal de la commune, pour le faire lire autour de vous.

**Manon, Marwan, Maëlice, Clara, Romain, Lena
Ethan, Mailys, Rozenn, Inès, Baptiste, Clara, Jules**



ça nous concerne...

LA REFORME DE L'ECOLE ET DU COLLEGE

La nouvelle réforme débutera dès la rentrée pour tous les enfants de l'école primaire au collège.

L'apprentissage de la première langue vivante, débutera dès le CP La seconde langue sera enseignée dès la cinquième.

L'ensemble des apprentissages seront conçus par cycles ainsi définis :

- Cycle 1 maternelle
- Cycle 2 apprentissages fondamentaux - CP-CE1-CE2
- Cycle 3 consolidation - CM1-CM2 et sixième
- Cycle 4 approfondissements cinquième -quatrième-troisième

Evolution des emplois du temps
des élèves au collège à partir de septembre 2016

HORAIRES ELEVES					HORAIRES ELEVES				
ACTUELS					REFORME				
Français	5h	4h	4h	4h30	6ème	5ème	4ème	3ème	Français
Maths	4h	3h30	3h30	4h	4h30	4h30	4h30	4h	Maths
LV1	4h	3h	3h	3h	4h	3h	3h	3h	LV1
LV2						2h30	2h30	2h30	LV2
Hist/ Géog/ EC	3h	3h	3h	3h30	3h	3h	3h30	3h30	Hist/ Géog/ EC
SVT	1h30	1h30	1h30	1h30	4h	1h30	1h30	1h30	SVT
Techno	1h30	1h30	1h30	2h		1h30	1h30	1h30	Techno
SPC						1h30	1h30		SPC
Arts Plastiques	1h	1h	1h	1h	1h	1h	1h	1h	Arts Plastiques
Musique	1h	1h	1h	1h	1h	1h	1h	1h	Musique
EPS	4h	3h	3h	3h	4h	3h	3h	3h	EPS
Total	25h	23h	26h	28h30	26h	26h	26h	26h	Total

ça nous fait rire...

échange d'SMS entre un fils et son papa

Le fils : Je me suis fait virer du cours...

Le papa : QUOI! Qu'est-ce que tu as encore fait?

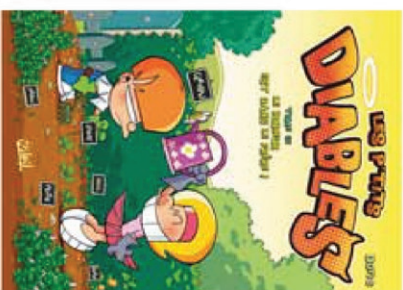
Le fils : Le prof m'a pointé avec sa règle...Ensuite, il m'a dit :
«Il y a un idiot au bout de cette règle...»

Le papa : et?...

Le fils : Je lui ai demandé quel bout...

Le papa : Bravo fils

ça nous plait...



LES P'TITS DIABLES (tome21)

LE BONHEUR EST DANS LE FRÈRE !

Nina, la célèbreissime pire des pires sœurs et son non moins fameux frère Tom sont de retour pour un album tout en quiétude, paix et amour.

VOUS NE ME CROYEZ PAS ????

Bon, vous avez raison, planquez vos vases, vos livres, vos meubles, votre chat.

Tom et Nina sont à nouveau là et ça va bouger.

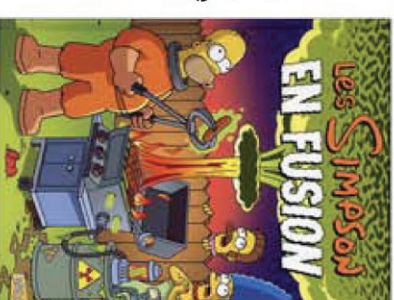
LES SIMPSON EN FUSION

L'autre jour, je gardais mon neveu, qui était ce jour-là privé de télé. Tout se passait bien jusqu'à ce que, alors que je m'étais éloignée du salon deux minutes, je l'entende éclater d'un rire franc en s'exclamant

« Mais il est trop bête Flanders ! », puis

« Vas-y Bart, fonce ! »

Il regardait les Simpson, ce coquin !!!



CAMPING 3

Après un covoiturage plutôt sympa, les 3 jeunes demandent à Patrick s'ils pouvaient partager sa tente

Il accepte, mais impose quelques règles :

On débarrasse le bol

On lave le bol

On range le bol

Et Puis pas de drogue



ATLAN s.a.s.

MASSES INSONORISANTES

Bureaux et usine :
Route de Louplande
72210 La Suze-sur-Sarthe - BP N° 9

Tél. 02 43 39 19 90

Fax 02 43 77 39 30 - Télex 720 032 F

 **FONCIERE
LELIEVRE**
Transaction • Gérance • Copropriété

**Magali PASQUIER
Benoît HONORÉ**

**Du lundi au vendredi
9 h à 12 h / 14 h à 19 h
Samedi 9 h à 12 h
l'après-midi sur rendez-vous**

À votre service



**14, place du Marché
72210 La Suze**

Tél. 02 43 21 16 00

Fax 02 43 77 26 51

E-mail : lasuze@fonciere-lelievre.com

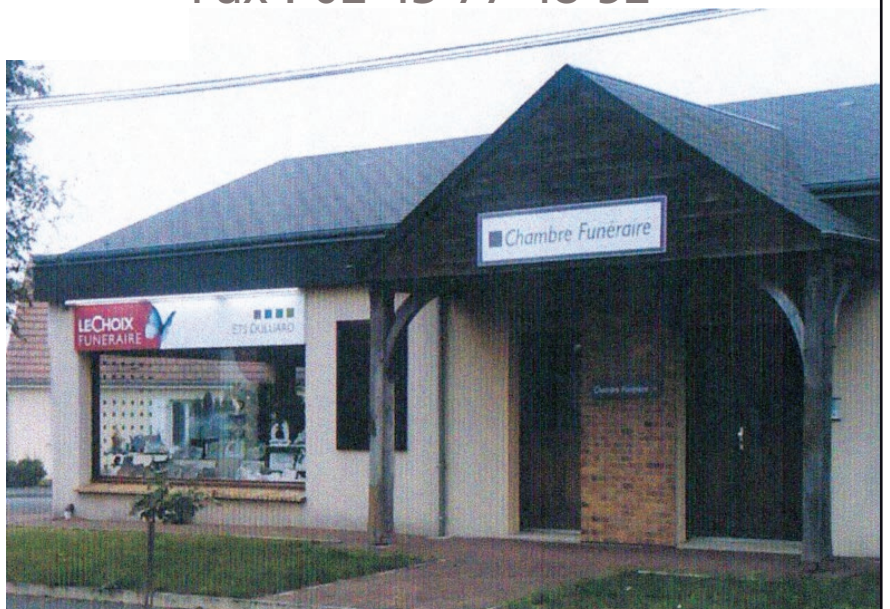
**LECHOIX
FUNERAIRE**



Ets Duluard Le choix funéraire

Route du Mans
72210 La Suze
Tél : 02 43 77 23 23
Fax : 02 43 77 48 52

*Obsèques,
marbrerie,
prévoyance,
fleurs*



Nouveaux arrivants :



L'inscription sur les listes électorales n'est pas automatique, Pensez à venir vous inscrire à la Mairie.

Munissez-vous d'une pièce d'identité en cours de validité et d'un justificatif de domicile. La démarche est à faire impérativement avant le 31 décembre 2016 pour pouvoir voter en 2017 pour les présidentielles et les législatives.

Cette démarche peut également se faire par internet sur www.service-public.fr

VOUS VENEZ D'AVOIR 16 ANS :

Vous devez faire le recensement citoyen obligatoire, munissez-vous d'une pièce d'identité, du livret de famille et d'un justificatif de domicile.

Cette démarche peut également se faire par internet sur www.service-public.fr

Eclairage Public

L'éclairage public est éteint jusqu'au 30 Août à l'exception du centre ville qui reste allumé dans la nuit du vendredi au samedi et dans la nuit du samedi au dimanche.

L'éclairage sera maintenu au centre-ville et dans d'autres lieux de La Suze sur Sarthe à l'occasion de certaines fêtes communales ou associatives (tournoi des partenaires, soirée du comité des fêtes, gala de danse, fête de la musique, 13 juillet, marchés nocturnes du 29 juillet et du 26 Août).

Lutte contre les bruits de voisinage

Nous aspirons tous au calme quand le dimanche arrive pour partager un barbecue avec la famille ou les amis, quoi de plus désagréable que d'avoir à subir le bruit de la tondeuse du voisin.

Nous sommes de plus en plus nombreux dans notre commune, alors quelques règles s'imposent...

Tous les bruits qui peuvent occasionner une gêne pour le voisinage en raison de leur intensité sonore (tondeuses à gazon, perceuse, scie mécanique, nettoyeur haute pression, musique un peu forte...) sont interdits :

- les dimanches,
- les jours fériés,
- les jours ouvrables avant 8h30 et après 19h30,
- les samedis avant 9h et après 19h. (Source : arrêté du MAIRE en date du 4 septembre 2007)

N'oublions pas également que certains voisins travaillent en équipe, soyons solidaires et essayons de respecter le rythme de chacun même si ce n'est pas une obligation pure et dure, cela s'appelle le savoir-vivre. Les suzerains sont connus pour leur sympathie, faisons en sorte que cela perdure.



Tél. 02 43 77 30 28

**PROFIL COIFFURE
MIXTE**

11, rue du pont
72210 La Suze sur Sarthe
Horaires :
8h30/12h00 - 14h00/19h00
le samedi journée continue
jusqu'à 17h00

Professionnel qualifié
et agréé
De Dietrich

SARL LHERMENIER SERVICE DÉPANNAGES

PLOMBERIE • SANITAIRE • CHAUFFAGE • ÉLECTRICITÉ • ÉNERGIES RENOUVELABLES

21 bis, avenue Jean Jaurès - 72000 LE MANS
Tél. 02 43 85 68 15 - Fax. 02 43 85 75 55
sarl.lhermenier@wanadoo.fr

ARTISAN

Professionnel du Gaz

Le CCAS vous informe

Le portage des repas au service du maintien à domicile

Le Centre Communal d'Action Sociale de la Suze gère le service de portage des repas à domicile depuis Juin 2008.

Ce service propose des repas équilibrés, préparés par la cuisine centrale de la commune, aux personnes âgées et handicapées afin de préserver leur santé et leur permettre de rester au domicile.

Les bénéficiaires peuvent disposer d'un repas tous les jours de la semaine (du lundi au dimanche) tout au long de l'année.

Les tournées de livraison ont lieu le matin les lundi, mardi, jeudi et samedi.

Ce service peut être organisé momentanément sur une période de l'année.

Les repas sont fabriqués selon le principe de la liaison froide.

Le plateau se compose d'une entrée, d'une viande ou d'un poisson, d'un légume ou d'un féculent, de fromage, d'un dessert, d'une portion de pain et éventuellement d'un potage.

Le conditionnement dans des barquettes permet de réchauffer les plats directement au micro-onde.

Les inscriptions se font auprès de Madame LEMARCHAND – CCAS - ☎ 02.43.39.95.92. Il est possible de commander les repas de façon régulière ou ponctuelle sur simple appel téléphonique.



Nouveaux jours de distribution pour le portage à compter du 1^{er} août 2016 : Mardi, Jeudi, Vendredi et Samedi

Aide à la scolarité :

Le Centre Communal d'Action Sociale de la Suze propose une aide financière aux familles (en fonction de leur quotient familial) dont les enfants poursuivent leur scolarité après le collège ou qui s'orientent vers une 4^{ème} technologique, professionnelle ou d'insertion.

Il suffit de déposer une demande entre le 17 Octobre et le 30 Novembre 2016 au bureau du C.C.A.S. – 1 rue des Tanneurs - de 8 h 30 à 12 h et de 14 h 00 à 17 h.

Pour la constitution du dossier, il est nécessaire d'apporter les documents originaux suivants :

Livret de famille (pour la 1^{ère} demande),

Feuille d'imposition 2016 sur les revenus 2015,

Trois derniers bulletins de salaire de chaque membre du foyer,

Justificatif des prestations familiales (à demander auprès de la caisse),

Certificat de scolarité.

Repas des Anciens

Comme chaque année, la Municipalité et le Centre Communal d'Action Sociale organisent un banquet annuel au profit des anciens, qui se déroulera le :

MARDI 4 OCTOBRE 2016 à 12 heures 30.

Les personnes âgées de 70 ans et plus, recevront à leur domicile un courrier d'invitation **avec un coupon réponse à retourner au CCAS** – 1 rue des Tanneurs - avant le 16 septembre.

Les personnes qui n'auraient pas reçu leur invitation début septembre peuvent se faire connaître au bureau du CCAS. En raison du nombre croissant de participants au repas et à la capacité d'accueil de la salle, le conseil d'administration du Centre Communal d'Action Sociale, une participation financière est demandée au conjoint qui n'a pas 70 ans. Les conjoints domiciliés hors commune ne seront plus acceptés. Un justificatif de domicile au nom de la personne et une pièce d'identité seront demandés lors de l'inscription. »



À l'occasion des 24h, les résidents du foyer logement ont goûté 24 saveurs

A noter sur votre agenda : bûche des anciens (pour les plus de 60 ans) le mardi 6 décembre 2016. Les dates d'inscription ne sont pas connues à ce jour mais feront l'objet d'une information par voie de presse et affichage.

Bourse culturelle :

Le Centre Communal d'Action Sociale de la Suze propose également une aide financière, dont le montant est fonction du quotient familial, pour certaines activités culturelles, à savoir la musique et le dessin.

Se renseigner au bureau du CCAS au ☎ 02.43.39.95.92

Familles en difficultés financières passagères :

Les familles en situation précaire peuvent, en toute confidentialité, se présenter au bureau du CCAS à l'annexe de la mairie - ☎ 02.43.39.95.92 - auprès de Madame LEMARCHAND qui les aidera dans leurs démarches.

Il est souhaitable d'anticiper les difficultés financières du moment sans attendre les menaces de coupure d'électricité ou de gaz ou encore les expulsions, les interventions n'en seront que facilitées. En effet, même si vous n'avez pas, momentanément, les moyens de régler vos dépenses incontournables, le silence sans explication est considéré, par les organismes, comme un refus de payer.

Foyer logement :

Nous avons des logements qui se libèrent, vous pouvez venir vous inscrire à tout moment sur la liste d'attente, même si vous n'êtes pas encore prêts...

Des portes ouvertes ont eu lieu du 4 au 15 juillet 2016 mais si vous le souhaitez, vous pouvez visiter l'établissement.

Prenez directement contact avec l'accueil du Foyer logement au 02 43 25 54 99.

École des Châtaigniers

Quand la poésie s'invite à l'école...

Après des recherches et une correspondance assidues, le rendez-vous est arrivé pour les élèves de CE1 de rencontrer en personne le poète qu'ils étudient depuis plusieurs semaines : Jean-Claude Touzeil.

Pour commencer, ils ont visité l'exposition de poèmes calligraphiés de l'auteur, visible à la médiathèque « Les Mots Passants ».

Puis, le vendredi 10 juin, c'est la « vraie » rencontre à l'école : ce sera le moment d'écouter, de lire et d'écrire de la poésie avec leurs mots, leurs images et leurs rêves d'enfants.

Cette aventure ne s'arrêtera pas là, puisque nous continuerons notre échange avec le poète et la poésie.



Jean-Claude Touzeil
invité à l'école des
Châtaigniers

Rencontre sportive

Le vendredi 27 juin, les élèves de CE2 et de CM2 de l'école des Châtaigniers ont participé à une rencontre sportive orientation en forêt de Sillé le Guillaume.

La journée s'est déroulée en deux temps : le matin, les élèves ont fait une randonnée en s'orientant à l'aide d'une carte. Après un bon pique-nique, ils ont participé l'après-midi à une course pendant laquelle ils devaient retrouver des balises à l'aide de plans.



Journée à Terra Botanica (Angers)

le 20 Mai 2016 - Classes de GS, CP et CE1

Autour d'un projet sur le jardinage en cycle 2, les élèves sont partis à la découverte de ce parc essentiellement vert. Toute la journée, les 56 élèves ont visité les 4 jardins, plus extraordinaires les uns que les autres et ont participé à l'atelier sur le potager.

Ils ont profité pleinement de toutes les attractions mises à leur disposition : fouille de fossiles, recherche de pépites d'ambre, promenade en bateau, documentaire en 3D, labyrinthe...

Ils sont revenus avec de jolis souvenirs, prêts à repartir ... et à jardiner !



Chants maternelle Châtaigniers



Les évènements de cette fin d'année à la maternelle des Châtaigniers de La Suze sur Sarthe.

Vendredi 27 mai 2016

Une sortie au moulin de Fillé a eu lieu pour les classes de PS/GS et PS/MS avec au programme : un atelier fabrication du pain et un atelier arts plastique en relation avec l'artiste.

Lucas Grandin qui expose en ce moment certaines de ses œuvres au moulin : les élèves ont construit des machines avec des engrenages.



Vendredi 3 juin 2016

Participation aux rencontres danses d'Allonnes pour les classes de PS/GS et PS/MS qui présenteront le travail de toute une année à d'autres classes ce jour-là.

La classe de PS/GS présentera une danse intitulée « Justin le petit lapin » et la classe de PS/MS présentera une danse sur le thème de « LA CHENILLE ».

Le 11 juin, les classes de maternelle ont présenté aux familles leur spectacle de danse ainsi que les chants appris durant l'année en lien avec le répertoire départemental « chefs d'œuvres et cie ». Ce temps de partage a eu lieu à l'école.



Le jeudi 30 juin, les élèves du cp au cm2 ont présenté leur spectacle de chants à la salle des fêtes



Classe de mer à Dinard

Du 19 au 22 avril, les 62 enfants de Ce2 Cm1 et Cm2 de l'école des Châtaigniers de la Suze sont partis en classe de mer à Dinard. Au programme, la découverte de l'estuaire de la Rance et l'observation des oiseaux, la visite de Saint Malo, le Mont Saint Michel et son abbaye, la baie et ses sables mouvants, l'aquarium de Saint Malo. Une semaine riche en découvertes pour tous les enfants revenus ravis. Nous étions tous hébergés au manoir de la Vicomté à Dinard et accompagnés de 5 bénévoles et des 3 enseignants des classes concernées.



École du Sacré Cœur

Tout au long de l'année scolaire, l'école a travaillé sur le thème de l'Europe.



Zoo de Spay

Les maternelles ont découvert l'Italie, l'Espagne, l'Angleterre, la Grèce et la France à travers diverses activités : cuisine de mini pizzas, fabrication de masques, de marionnettes comme Pinocchio etc ... Ils ont terminé leur périple des pays en allant au Zoo de Spay découvrir la faune de France ou des pays proches. Ils ont débuté leur visite par une animation avec les canards: son alimentation, ses caractéristiques. Puis les enfants ont participé à la séance de nourrissage des animaux de la ferme. La journée s'est terminée par le spectacle de marionnettes: Coucoucoucou, la poule. Une poule fait un cauchemar: aucun des animaux qu'elle rencontre ne croit que c'est

un oiseau! Cette journée fut chaude mais agréable pour les enfants.



Pizza

Les primaires :

Pour clôturer ce thème, le cycle 3 s'est rendu sur les plages du débarquement le mardi 10 mai.



Nous avons commencé par le cimetière Américain de Colleville sur Mer, puis nous avons pris la direction d'Arromanches les Bains où l'on a vu un film dans le cinéma 360°. Enfin, nous avons visité le Mémorial de Caen. Cette visite se termina par un film qui montrait le débarquement du 6 juin 1944 vu du côté Allemand et du côté Alliés. Les enfants ont été très impressionnés par le nombre de croix et donc de morts pour défendre notre pays. Ils ont compris les raisons de la construction de l'Union Européenne.

Le cycle 2 s'est rendu aussi le 10 mai à Terra Botanica à côté d'Angers.

Cette journée fut mise sous l'accent de la flore de l'Europe.

Les enfants ont été accueillis par Aubergine et Abricotine. Elles ont confié avoir besoin de leur aide pour préparer la potion de jouvence pour l'anniversaire de leur grand père : plus de 700 ans tout de même!



Ils ont découvert le parc tout au long de la matinée en leur compagnie en suivant des indices! Il a fallu être prudents et surtout discrets car les pirates étaient bien présents, prêts à mettre leur quête en péril! Courir, se figer, se baisser, marcher sur la pointe des pieds... Cette quête fut sportive.

L'après-midi les enfants ont continué leur visite et ont fait de nombreuses découvertes sur le monde animal et végétal : serre aux papillons, théâtre des plantes, balade en bateau, voyage en 4D...

BAR **L'Ecluse** TABAC

L'Ecluse
1, rue du Pont - 72210 LA SUZE
Tél. 02 43 77 30 33

Alain DELEPINE
Peintre décorateur
Revêtements de sols et murs
Ravalement de façades
Papiers peints

Le Mesery - 72210 LA SUZE
Tél. fixe : 02 43 77 33 38
Portable : 06 42 74 72 27
RM : 442 374 161 72 01

D'autres activités ont ponctué l'année :



• Le cross Ouest France où les cycles 2 et 3 se sont rendus dans les bois de l'Abbaye de l'Epau. C'était la 35^{ème} édition. Nos élèves ont bien couru.



• Lundi 4 janvier, **l'évêque** était en visite sur le **doyné**. Il a passé une heure dans notre école et a partagé un moment avec les CM1 et CM2 de la classe de Béatrice. Comment devient-on évêque? Où habitez-vous? Priez-vous?.. En toute simplicité, l'évêque a pris le temps de répondre avec beaucoup d'humour. Il a offert à chaque enfant une image sur l'année de la miséricorde.



• Le vendredi 4 mars, en présence de l'auteur Eveline Petit a eu lieu le **Concert de Crabouille** dans l'église de la Suze. Les cycles 2 et 3 pendant toute une période ont appris des chants autour de la conjugaison sous la direction d'Agnès Jérónimo. Ce fût un magnifique concert sans aucune fausse note. Les parents ont applaudi avec joie la prestation de leurs enfants.



• Le cycle 3 s'est rendu par le **train au Mans**, jeudi 17 mars, avec les écoles de Fillé et de Roëzé. Cette journée était organisée par le père Benoît curé de la paroisse de la Suze. Nous avons pris le tram pour nous rendre à l'église St Benoît. Pour beaucoup, c'était la première fois qu'ils prenaient ces moyens de transport. De St Benoît, par groupes d'une dizaine, nous nous sommes rendus à la cathédrale par le vieux Mans. Nous avions un questionnaire dans un petit livret. Nous avons pris le temps d'observer différentes choses et notamment les poignées de portes ou les balcons. Puis vers 11h00, nous sommes arrivés à la cathédrale où nous attendait un jeu de piste. Les enfants sont revenus par le train.



• Le 1^{er} avril, jour de la sortie des classes avant les vacances de printemps, sous un magnifique soleil, l'école a fait **son carnaval**. Le matin, les enfants ont savouré les crêpes cuisinées par les parents et l'après-midi, les enfants ont défilé comme des stars sur le tapis rouge, sous les applaudissements des parents, amis, grands-parents, nourrices et camarades.



• Le samedi 30 avril, sous une pluie fine mais continue; les membres de l'APEL ont tenu le marché de printemps qui se déroula toute la journée devant l'hôtel St Louis. Les plants venaient de chez Mr et Mme Ebouveau. Le bénéfice de cette opération permettra d'aider au financement du goudronnage de la cour de l'école prévu pour cet été.



• **Les premiers secours** : Mr Romastin a remis aux élèves de CM2 leur diplôme de premiers secours après avoir suivi 6h00 de formation.

L'année se termine par la préparation de notre kermesse qui aura lieu le dimanche 26 juin au parc de la fuie.

Si vous souhaitez voir plus de photos rendez-vous sur notre site : sacrecoeurlasuze.wordpress.com

Contact :

Mme Leguennec Béatrice
Ecole du Sacré Coeur
8 boulevard Henri Wille
72210 La Suze sur Sarthe
Tél : 02.43.77.24.95
Mail : sacrecoeurlasuze@sfr.fr

**SARL
DIARD-HUMEZ**



Toutes Assurances - Épargne
Particuliers et Professionnels

ZA des Trunetières - 72210 La Suze
149, rue Nationale - 72330 Cérans-Foulletourte
ZA de la Molière - 72540 Mareil-en-Champagne

Tél. 02 43 80 31 31

N° ORIAS 070 10 493



Plastihabitat
PVC - ALU

OUVERTURES ET FERMETURES DE L'HABITAT
ALU - PVC - MIXTE - POLYMERE FIBRE



Z.I. de la Coindrie
49340 TRÉMENTINES
Tél. 02 41 62 76 27

75 Boulevard Dalby
44000 NANTES
Tél. 02 40 74 66 66

48 rue Saint Nicolas
72210 La Suze 'Y' Sarthe
Tél. 02 43 77 49 60



**30 ANS de
SAVOIR-FAIRE**

www.plastihabitat.fr

CONCEPTION • FABRICATION • INSTALLATION • RÉNOVATION & NEUF



École de la Renardière

Des jeux d'orientation dans Allonnes

Comment se repérer dans la forêt ? Et dans la ville ? En observant des plans, des cartes et des photos bien sûr !

Les élèves de CP de Davy Bouvet et les élèves de CE1-CE2 de Florence Albin ont retrouvé, mardi 7 juin, les élèves d'autres écoles dans les bois de Chaoué à Allonnes pour une grande rencontre sportive « Jeux d'orientation ». Cette journée a été orchestrée par les conseillers pédagogiques en EPS, Pierre Golias et Karine Rousseau. Tous les deux avaient concocté toutes sortes de jeux d'orientation pour les écoliers de la Grande Section au CE2. Les équipes, accompagnées de nombreux parents disponibles, se sont affrontées dans la bonne humeur tout au long de la journée. Soleil radieux et pique-nique pour tous, deux ingrédients non négligeables d'une sortie scolaire parfaitement réussie !



Les animaux, des plus grands aux plus petits

Dans les classes maternelles, le programme a été travaillé autour d'un thème directeur : « les animaux, des plus grands aux plus petits ».

L'année scolaire a débuté avec les animaux marins et le spectacle Baleine croisière pour se terminer par les petites bêtes du jardin, en passant par la basse-cour avec le spectacle Cancanette.

Les autres animaux d'ici et d'ailleurs ont été étudiés et observés grâce à des élevages en classe, emprunts de livres à la médiathèque et de jeux à la ludothèque.

La visite du zoo de Spay le 19 mai a été l'occasion de les rencontrer réellement.



Les émotions en musique

Joie. Colère. Tristesse. Amitié. Amour. Peur. Bonheur... Que d'émotions ce jeudi 26 mai sur la scène de la salle des fêtes !

Les CP de Davy Bouvet, les CE1 de Florence Chevalier et les CE1-CE2 de Florence Albin ont présenté aux parents leur spectacle musical de fin d'année sur le thème des émotions. Cette représentation qui alliait à la fois des moments de poésie, d'expression corporelle et de chants a pu voir le jour grâce à l'intervention hebdomadaire dans les classes d'Aurélien Salé, professeur de l'école de musique et intervenante diplômée du DUMI. Bien sûr, ce thème a été largement exploité par les enseignants en littérature, en arts visuels, en production écrite et en poésie tout au long de l'année.



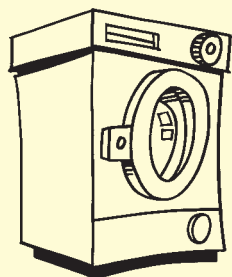
Escalade à l'école de la Renardière

Le mur d'escalade est arrivé lundi 23 mars dans la cour de l'école. C'est sous un grand soleil que 3 classes ont pu commencer leurs séances d'escalade. La deuxième semaine, nous avons eu moins de chance car la pluie nous a obligé à annuler des séances. Tout de même, 4 classes de cycle 3, ont pu profiter de cette initiation à l'escalade. Les enfants étaient très motivés et ravis d'avoir sur-



monté leurs peurs, pour certains. Ils étaient tous très fiers de réussir à grimper tout en haut du mur ! Tout s'est bien passé et nous remercions vivement les parents qui ont passé l'après-midi à aider à l'encadrement de ces séances.

FACIL'PRESSING



**Centre Commercial Super U
ZA des Trunetières**

72210 LA SUZE-SUR-SARTHE

Tél./Fax 02 43 39 38 69

OUVERTURE : Lundi de 14h30 à 19h30
Mardi de 9h à 12 h 30 et de 14 h 30 à 19 h 30,
et du mercredi au samedi de 9 h à 19 h 30



5 rue Jules Olivier 72210 LA SUZE SUR SARTHE
Tel : 02 43 77 42 40

Ouvert du mardi au vendredi de 9h à 12h15 et de 14h30 à 19h
et le samedi de 9h à 12h15



Des magasins pour Professionnels et Particuliers

Zone Industrielle - Route du Mans

72210 La Suze Sur Sarthe

02 43 77 44 23

FIOUL - GAZOLE
GAZOLE NON ROUTIER
GRANULÉS DE BOIS
02-43-95-02-68



»»» Mairie-écoles : une sensibilisation partagée en faveur de l'environnement

Tout au long de l'année, la municipalité travaille en lien direct avec les deux directions d'écoles publiques notamment en matière d'entretien des bâtiments mais aussi du matériel et des fournitures scolaires : de la simple poignée de porte à la réhabilitation totale d'une école.



Atelier TAP : une réalisation des enfants avec des objets récupérés animée par Anne-Marie CORMIER de la Communauté de communes.

Depuis septembre 2013, avec la mise en place du PEDT et des nouveaux Temps d'Accueils Périscolaires, mais encore plus depuis cette année, l'Education Nationale réaffirme le lien fort qui doit exister entre les communes et les écoles par un projet commun d'objectifs et d'apprentissages auprès des enfants.

Et c'est donc dans ce cadre que la sensibilisation des enfants à l'environnement et au gaspillage a été récemment évoquée par les deux élus en charge des écoles et de la voirie-environnement : Mme Henry et Mr Olivier.

Deux rencontres en mai dernier avec les directions d'écoles ont permis d'échanger à ce sujet et de mesurer l'impact des nouvelles mesures prises au sein de chaque classe

Concernant la mise en place du tri sélectif dans les classes, elle est bien suivie par les enfants et facilite le travail du personnel de nettoyage, ainsi que des services techniques pour la collecte des recyclables qui sont alors valorisés en déchetterie.

Concernant la consommation énergétique des bâtiments scolaires, le personnel communal a été sensibilisé sur les éclairages et le chauffage. Une intervention de sensibilisation a été effectuée par EDF sur les économies d'énergie et la sécurité auprès des enfants et des enseignants de La Renardière.

Il est également prévu un moyen de régulation du chauffage dans le projet de réhabilitation de l'école.

»»» Opération capture des ragondins

Depuis quelques années, la population de ragondins connaît une forte augmentation. Le ragondin est un gros rongeur herbivore d'environ 6 kg. C'est en s'attaquant aux cultures qu'il a révélé sa « nuisibilité ». Il consomme chaque jour entre 25 et 40 % de son poids en végétaux. Son régime alimentaire varié le rend nuisible pour toutes les cultures.

Il est présent près des rivières, notamment à La Suze où il détruit les berges. (Ses galeries atteignent régulièrement 3 à 4 mètres de longueur endommagent gravement non seulement les berges, mais aussi les ouvrages hydrauliques).

Mais le plus grave est la place prépondérante qu'il semble occuper dans la transmission de maladies transmissibles à l'animal et à l'homme, et en particulier la « leptospirose ». Cette maladie infectieuse est due à des bactéries « leptospires » qui sont évacuées par voie urinaire des rongeurs et qui peuvent survivre plusieurs semaines dans l'eau ou sur les bords des cours d'eau lieux de : pique-nique, promenades, aires de jeux, zones de pêche, etc. Le risque de contamination chez l'homme s'opère par les muqueuses ou les plaies. La période d'incubation est d'environ 15 jours. Un Groupement de Défense contre les Organismes Nuisibles (GDON) vient d'être créé sur La Suze avec pour mission de réduire considérablement la population des ragondins et rats musqués tout au long de l'année. Six piègeurs sont encadrés par la FDGDON qui les forme et les assiste dans leur mission. S'agissant d'une mission de santé publique, la commune a fait l'acquisition de cages de capture et congélateurs. Les captures sont surveillées et réglementées.

Nous vous demandons de laisser le passage à ces piègeurs sur vos terrains. Ci-dessous, l'équipe de piègeurs autorisés :



De gauche à droite : James HOUSSIN, Jérôme HERMENIER, Daniel FLEURIOT, Aurélien LEMOINE, Henri LEVEAU et Daniel UGUEN.

»»» Dépôts sauvages d'ordures ménagères : attention, ça peut coûter cher

La Commune a mis en place un tarif pour l'enlèvement par les services techniques des dépôts illicites d'Ordures Ménagères.

Depuis sa mise en place, fin 2014, la Commune a envoyé une facture de 130€ à 9 personnes.



Objectif Zéro Phyto !

Le 22 juillet 2015, l'Assemblée Nationale a adopté la loi interdisant les pesticides pour les collectivités en 2017 et pour tous en 2019.

Les élus de La Suze ont décidé de ne pas attendre l'échéance de 2017 pour mettre en œuvre le « zéro phyto » sur la commune (à l'exception du stade de foot qui fait l'objet d'une dérogation au niveau national).

Notre service technique a déjà été contrôlé par la Direction Régionale de l'Agriculture et la Forêt l'an passé qui avait constaté que toutes nos pratiques étaient conformes à la réglementation.

« Nous allons plus loin aujourd'hui avec le plan de désherbage communal » explique Jean-François SAILLARD, responsable du Pôle aménagement paysager.



Il s'agit d'un plan de gestion qui va fixer un planning annuel de désherbage des espaces suivant certaines priorités. Ne vous étonnez donc pas de voir nos agents enlever l'herbe en janvier car il faut agir en préventif. Chaque zone sera désherbée différemment.

La commune a fait l'acquisition d'un désherbeur thermique et d'une balayeuse mécanique.

Les zones prioritaires sont le centre bourg, la rue Saint Nicolas, la rue du 11 novembre et toutes les zones ayant un attrait touristique (camping, port, bord de rivière...). Le désherbage sera manuel et thermique.

Sur les grands axes et les lotissements à forte urbanisation, le désherbage sera manuel et mécanique.

Quant aux zones en limite d'agglomération, le désherbage sera uniquement mécanique.

Enfin, rappelons que :

❶ la réduction du désherbage entraîne l'acceptation de la flore spontanée. Les mauvaises herbes ne sont pas sales... comparées aux déjections animales et autres débris.

❷ chaque riverain est tenu de désherber la partie de trottoir située devant chez lui (voir arrêté du Maire n°233-2016 ci-dessous)

Pour garder la ville propre, le Maire a fait le choix de prendre un arrêté demandant aux habitants de désherber les trottoirs devant leur habitation, ceci afin de ne pas augmenter la charge salariale qui se traduirait par une augmentation de la fiscalité.

Le 28 juillet prochain, le Comité Départemental du Tourisme visitera notre commune pour le concours de fleurissement, nous comptons sur vous.

ARRETE DU MAIRE N° 233-2016 :

MESURES GENERALES ET PERMANENTES PORTANT SUR LA PROPRETE DE LA COMMUNE

Compte tenu des nouvelles dispositions légales réglementant l'utilisation des produits phytosanitaires, les techniques alternatives mises en œuvre par la commune de La Suze sur Sarthe sont plus respectueuses de l'environnement mais les résultats obtenus sont d'une part moins flagrants qu'avec l'utilisation de produits phytosanitaires et d'autre part plus consommateurs de main d'œuvre.

Aussi, il est rappelé que chaque habitant de la commune doit participer à cet effort collectif en maintenant sa partie de trottoir et caniveau en bon état de propreté, sur toute la largeur, au droit de façade et en limite de propriété, conformément aux obligations du règlement sanitaire départementale.

Le nettoyage concerne le balayage mais aussi le désherbage et l'émoussage des trottoirs afin de retirer les herbes et les mousses.

Le désherbage et l'émoussage doit être réalisé par arrachage ou binage.

Les saletés et déchets collectés lors des opérations de nettoyage doivent être ramassés, compostés ou évacués à la déchetterie.

L'abandon des mauvaises herbes sur l'espace public est interdit.

La commune pourra, lorsque les contrevenants sont identifiés, leur facturer les frais de nettoyage et d'évacuation des déchets.

L'emploi des produits phytosanitaires (désherbant...) est interdit sur le domaine public

RAPPEL IMPORTANT :

En tant que particulier, l'utilisation des produits phytosanitaires sera totalement interdite à partir du 1^{er} janvier 2019.

Cependant, elle est déjà totalement interdite pour :

- Le traitement des fossés, caniveaux et collecteurs à ciel ouvert
- Le traitement à moins d'un mètre des avaloirs et bouches d'égouts
- Le traitement à moins de cinq mètres des cours d'eau

Toute infraction peut faire l'objet d'une amende allant jusqu'à 75 000€ et 2 ans d'emprisonnement.

CRÉDIT AGRICOLE
21 - 22 Place du Marché
LA SUZE-SUR-SARTHE
Tél. 02 43 77 31 74

la.suze.sur.sarthe@ca-anjou-maine.fr



Le bon sens a de l'avenir

Mot de la minorité

BUDGET :

La participation au vote du 2^{ème} budget de cette mandature nous conduit à exprimer les remarques suivantes :

L'endettement reste élevé, 914 € / habitant, L'acquisition de la Maison Médicale représente à elle seule un investissement de 549 000 € !

L'autofinancement qui permet d'investir dans de nouveaux programmes reste nettement moins important que dans les années 2010

Nous restons opposés au nouvel impôt qui sera calculé sur la consommation finale d'électricité. Il est vraiment inégalitaire.

La baisse des dotations de l'état est présentée comme un facteur de pénalisation, il ne faut pas oublier qu'elle représente en 2015 seulement 1,95 % du montant total des recettes de fonctionnement.

Nous avons voté l'augmentation des taux de 1 % qui reste raisonnable.

ZONE DES TRUNETIÈRES :

Nous avons alerté sur le caractère ambigu de ce projet lors de la procédure de modification du Plan Local d'Urbanisme.

Nous sommes plutôt satisfaits de la décision de l'arrêt de cet aménagement. La commune a engagé un montant de dépenses égal à 70 500 € pour les études préalables. C'est la démonstration qu'il y a bien des économies possibles et qu'il aurait été préférable de se concentrer sur la réfection de trottoirs encore beaucoup trop nombreux à être en mauvais état.

De plus, cette zone de prairies humides le long de la rivière doit conserver son caractère naturel.

FONTAINE :

Comme vous avez pu le constater et lire dans les journaux, la fontaine située devant l'église a été modifiée sans avoir au préalable respecté la procédure de demande d'avis au concepteur de ce petit ouvrage architectural.

Suite à notre intervention un courrier a été envoyé et nous attendons avec impatience la réponse. Bloquée dans une jardinière, elle n'a plus aucun lien avec l'environnement de la rivière et l'histoire de notre commune.

Quel gâchis !

TARIFS PISCINE :

La majorité a décidé d'augmenter fortement les tarifs et d'en créer un nouveau pour les personnes extérieures à La Suze/Sarthe.

Cela donne par exemple pour 1 entrée adulte :

+ 15 % pour Suzeraines et Suzerains

+ 30 % pour les résidents hors commune

+ une correction tarifaire pour les cours de natation (+ 50 %)

Un équipement municipal type piscine reste toujours pour les collectivités une dépense de fonctionnement importante qui reste malgré tout bien utile pour la vie scolaire et pour les loisirs de ceux qui ne peuvent pas partir en vacances. Nous pensons que la recherche de rentabilité maximale peut provoquer un désintérêt et la création de ce nouveau tarif risque d'être utilisé par les élus de la Communauté de Communes comme un argument pour ne pas l'intégrer dans cette dernière.

La majorité actuelle a-t-elle envie de voir disparaître cet équipement qui nécessitera des dépenses de fonctionnement importantes dans les prochaines années ?

BOIS DES EPINETTES :

Depuis le début de ce mandat nous alertons la municipalité sur la dégradation du bois des Epinettes. Face à notre insistance, une visite de celui-ci avec Patrick LUSSEAU 1er Adjoint en mars a permis de constater qu'une partie du bois était « malade » et qu'il y avait de nombreuses dégradations. Nous avons été informé qu'un diagnostic était demandé et qu'il y aurait des travaux pour que cet espace redevienne très agréable pour tous les Suzerains (scolaires, centres de loisirs, etc.)

BRICO

MARCHÉ

POUVOIR TOUT FAIRE MOINS CHER

ZONE COMMERCIALE "LES TRUNETIERES" • 72210 LA SUZE-SUR-SARTHE
TEL. 02 43 77 11 11

MAGASIN OUVERT :

Du lundi au vendredi de 9 h 00 à 12 h 00 et de 14 h 00 à 19 h 00
Le samedi de 8 h 30 à 12 h 30 et de 14 h 00 à 19 h 00

**DÉCORATION • BRICOLAGE
CONSTRUCTION • JARDINAGE**



**CARTE*
FIDELITE
GRATUITE**

**Financement
personnalisé**
Payez en 3 fois sans frais
à partir de 100 €*.

**DEVIS GRATUIT
LOCATION DE CAMION***

Mais aussi :
machine à teinter • découpe verre et bois • service après-vente etc.

Tous nos services et produits sur
www.bricomarche.com

**Venez vite dans votre BRICOMARCHE
TOUJOURS PLUS PROCHE DE VOUS !**

*voir modalités affichées en magasin.

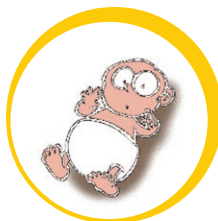


Naissances 2015

VELARD Mya

Naissances 2016

DELANOË Camille
 RAVISÉ Célia
 LETESSIER Maddison
 GRÉMY Liséa
 TONACO Diago
 POIRIER Gabriel
 MALHERBE Ambre
 PIGAL Tiago
 GAUTHIER Sacha
 BARBE BOUCHET Enora
 RIDERAY PINEAU Rose
 VIMI Raphaël
 MARCHAND Eloïse
 LAUNAY Alexandra
 MARIS Lola
 MARIS Lina
 CLOUS Tom
 SARRAZO Manoé
 BAREAU Jade
 PLÉ Sacha
 DUTERTRE Emma
 MEUNIER Andréa
 BOUFFORT Jeanne



Mariages 2015

MESME Kévin & POËTTE Sarah
 DUPUY Guillaume & BÉCRET Monique
 CHÉNÉ Alexandre & LAUNAY Angélique
 FONTAINE Maxime & MICHEL Marie
 LAUNSTORFER Stéphane & LETOURNEL Angélique
 RENARD Sébastien & GENÊT Stéphanie
 ALAVERA Mickaël & LEHOUX Sandrine



Christophe Carré

Aménagements de combles
Rénovation, Isolation
et Parquets

Le Fourneau - 72210 La Suze-sur-Sarthe
Tél. 02 43 88 66 10 - Siret: 447 533 597 000 12

Décès Décembre 2015

FASSOT André
 BROSSARD Maurice
 LALANDE Victor



Décès 2016

MAUBOUSSIN Jean-Michel
 PELTIER Patrick
 GUIBERT Paul
 GOUTARD épouse BARRÉ Yvette
 POIRRIER Paul
 LETESSIER Robert
 LAPLACE Michel
 BLIN Yves
 GAINARD Claude
 CHEVALIER Marc
 IMBERT André
 COLLET épouse FOUBERT Antoinette
 REUILLÉ épouse MONTREUIL Odette

POMPES FUNEBRES - MARBRERIE

Ets CLAUDE COULON

- Transport de corps avant et après mise en bière
- Chambre funéraire • Contrats obsèques

Pose de caveaux et monuments • Articles funéraires

Nous assurons toutes démarches administratives
 1, rue du 11 Novembre - 72210 LA SUZE-SUR-SARTHE

Tél. 02 43 77 30 36

7 J/7 • 24 H/24



SUPER U

HORAIRES D'OUVERTURE
Du lundi au samedi de 9h à 19h30

Le Vendredi de 9h à 20h00
Sans interruption



STATION DE LAVAGE
24/24h

STATION SERVICE
AVEC PISTE PL
24/24h



**Demander votre
carte U, elle est
gratuite et immédiate**

*les nouveaux
commerçants*



u.directchezvous.com

LES TRUNETIERES - 72210 LA SUZE SUR SARTHE - Tél: 02 43 39 02 50 - Fax: 02 43 39 02 59
www.superu-lasuzesursarthe.com