

LA SUZE

Bulletin municipal

Bonne Année
2016



La Suze, pour vivre passionnément
www.lasuze.fr

La Suze - Bulletin municipal - Janvier 2016

Ben

& Suzelle

Pizzas 1 à 2 personnes, Ø 29 cm

Crêperie • Pizzeria • Saladerie
Vente à Emporter
Ouvert du mardi au samedi
midi & soir

18 rue du Pont
72210 La Suze-sur-Sarthe
02.43.42.29.64

★ ★ ★ A Emporter ★ ★ ★

Reine : Sauce tomate, mozzarella, jambon, champignons 6,50€

Paysanne : Sauce tomate, mozzarella, lardons, crème et œuf 8,00€

4 saisons : Sauce tomate, mozzarella, jambon, poivrons, artichaut, champignons 8,50€

Chorizo : Sauce tomate, mozzarella, chorizo, jambon et œuf 9,00€

Ben&Suzette : Sauce tomate, mozzarella, jambon, poivrons, artichaut, champignons, merguez, roquefort, olives 11,50€

Campagnarde : Sauce tomate, mozzarella, lardons, pommes de terre, crème et œuf 10,00€

Savoyarde : Sauce tomate, mozzarella, lardons, oignons, pommes de terre, crème et reblochon 12,00€

Campionne : Sauce tomate, mozzarella, bœuf haché, oignons et œuf 9,50€

San Marco : Sauce tomate, mozzarella, lardons, merguez, chorizo et œuf 10,50€

Forestière : Sauce tomate, mozzarella, poulet, champignons, poivrons, olives 10,00€

Saumon : Crème fraîche, mozzarella, saumon fumé, crevettes, citron 11,50€

Du Sud : Sauce tomate, mozzarella, magret de canard, pommes de terre, foie gras 13,50€

Tunisienne : Sauce tomate, mozzarella, merguez, chorizo 9,00€

3 fromages : Sauce tomate, mozzarella, chèvre, roquefort 8,50€

Calzone soufflée : Sauce tomate, mozzarella, jambon et œuf 7,00€

Gésiers : Sauce tomate, mozzarella, gésiers, crème et œufs 9,50€

Du Mans : Sauce tomate, mozzarella, rillettes et pommes de terre 7,50€

Andouille : Sauce tomate, mozzarella, andouille, pommes de terre, oignons 9,50€

Kebab : Sauce blanche, mozzarella, viande kebab, oignons, tomates, frites 12,00€

Orientale : Sauce tomate, mozzarella, bœuf haché, merguez, poivrons 10,50€



SARL GARAGE RENÉ PAPIN - Agent PEUGEOT

Route du Mans - 72210 La Suze
Tél. : 02 43 77 38 57 - Fax : 02 43 77 37 81
E-mail : garage-papin@wanadoo.fr - Site Internet : www.garagepapin.fr



Emmanuel d'Aillières
Maire

Pérenniser les services de santé à La Suze, faisait partie des priorités des programmes des deux listes aux dernières élections municipales.

L'année dernière, à la même époque, je vous annonçais qu'il y aurait du nouveau en 2015 au sujet de la maison médicale.

Lors de la dernière réunion du conseil municipal, nous avons décidé d'acheter les murs du Cabinet Médical.

Pourquoi ce choix ?

Tout d'abord, au niveau national, nous connaissons une grave crise au niveau du recrutement de nouveaux médecins généralistes. Notre pays n'en forme pas suffisamment, et dans les 5 à 10 ans qui viennent il sera difficile de couvrir correctement le territoire. Même les grandes villes, y compris Paris seront concernées.

Etant donné qu'il faut 10 ans pour former un médecin, il est urgent que nos gouvernants prennent les bonnes décisions, car jusqu'à maintenant on ne voit pas beaucoup d'anticipations concrètes.

Dans le secteur de la Communauté de Communes du Val de Sarthe (15 communes et bientôt 16 avec l'arrivée de Cérans-Foulletourte, soit 30.000 habitants), nous aurons besoin de trouver une quinzaine de médecins dans les 5 à 7 ans qui viennent, pour remplacer celles et ceux qui partiront à la retraite.

A La Suze, nous avons déjà saisi en milieu d'année, un cabinet de recrutement pour pourvoir au remplacement du Dr N'Damité. Nous attendons en début d'année les candidatures.

En lien avec l'Agence Régionale de Santé et l'Association Médic'élán, regroupant les professionnels de santé de notre secteur, les élus de la Communauté de Communes ont travaillé activement sur le sujet.

La politique nationale incite à créer des « Maisons Pluridisciplinaires », solution qui peut être intéressante pour les cantons ruraux tels que Sillé-le-Guillaume.

Celui de La Suze est péri urbain avec beaucoup de communes de 2 000 à 4 700 habitants.

Construire un tel établissement ne privilégierait pas la proximité dont nous avons besoin en matière de santé. D'autre part, plusieurs communes ont déjà des cabinets médicaux (privés ou appartenant à la commune).

Ces cabinets, avec la présence des paramédicaux, des services (poste, banques...) et des commerces de proximité, contribuent à l'animation et la vie des centres de nos agglomérations.

Les professionnels de santé peuvent tout aussi bien travailler ensemble, dans le cadre d'un projet de territoire de santé, en étant sur des pôles différents.

Nous avons la chance d'avoir autour de nous, un grand nombre de paramédicaux, jeunes, dynamiques, volontaires et décidés à accueillir de nouveaux médecins.

Pour attirer ces derniers, il ne nous manquait plus que l'immobilier.

C'est pour toutes ces raisons que la municipalité vient de faire le choix d'acheter les murs du Cabinet de La Suze, 600m² composés de 5 cabinets et de 3 logements à l'étage, aux normes et en parfait état (15 ans).

Le prix d'acquisition est fixé à 540.000€, avec l'engagement des deux médecins de rester jusqu'en 2020 et 2022. Cette acquisition sera payée par un emprunt, les loyers remboursant les annuités.

A titre indicatif, La Ferté Bernard a aménagé un bâtiment municipal accueillant 3 médecins pour 300.000€ et Malicorne a construit une maison médicale de 540m² pour 850.000€.

Outre notre volonté de maintenir un service public de proximité de qualité, nous souhaitons développer et faire vivre le centre de La Suze, notamment par le réaménagement du camping et du port. Avec un site aussi beau, il y a moyen d'attirer des visiteurs et futurs habitants, ne passons pas à côté.

Au nom du Conseil Municipal, je vous souhaite à toutes et à tous, et à tous ceux qui vous entourent, une excellente année 2016.

Heures d'ouverture de la Mairie :

Du lundi au vendredi de 8h30 à 12h00 et de 14h00 à 17h30

Fermée au public le jeudi après-midi

Le Samedi (Permanence Etat Civil) : de 9h00 à 12h00

Instruction des Passeports : Uniquement sur Rendez-vous.

Tel : 02 43 77 30 49 / courriel : contact@lasuze.fr

Permanence d'élus : Gilles FRANCOIS reçoit sans rendez-vous tous les mardis de 15h00 à 17h30.

Services Techniques et Urbanisme « Les Sablons » Route du Mans

Heures d'accueil du secrétariat

Du lundi au jeudi de 8h30 à 12h00

Le vendredi de 14h00 à 17h30

Tél. Services Techniques : 02 43 39 19 42

Tél. Service Urbanisme : 02 43 21 78 11

Centre Communal d'Action Sociale :

Du lundi au vendredi sur rendez vous de 8h30 à 12h00 et de 14h00 à 17h30

Fermé au public le jeudi après-midi.

Tel CCAS : 02 43 39 95 92

Toutes les infos sur www.lasuze.fr

Abonnez-vous gratuitement à la Newsletter pour recevoir toutes les informations de votre commune. Si vous rencontrez des difficultés pour vous inscrire, contacter la mairie.

»»» Bonne retraite Henri

Henri GOMAS, maître-nageur bien connu de la population suzeraine, a fait valoir son droit à la retraite en septembre 2015.

Il a débuté sa carrière au service des sports du Mans à l'âge de 17 ans. Peu après la construction de la piscine de La Suze, en 1978, à l'âge de 23 ans, il est recruté à La Suze sous le mandat de Monsieur GUERETIN.

Il rejoint Christian GERAUD, celui qui sera son collègue et ami pendant 24 ans.

Même si sa discrétion est tout à son honneur, nous ne pouvons pas laisser partir Henri sans souligner la longévité de sa carrière à la piscine. Il aura été 37 ans sur les bords des bassins de La Suze. Il a appris à nager aux parents puis à leurs enfants...

Nous lui souhaitons une agréable retraite qui lui permettra de s'occuper de sa famille.



»»» Le nouveau conseil municipal jeunes

Ils se sont réunis pour la première fois le 3 décembre 2015 :



De gauche à droite :

Ethan CELIK (Renardière), Jules BRUNEAU (Sacré Cœur), Romain MALABRY (Renardière), Clara FISSON (Sacré Cœur), Baptiste AUBRY (Renardière), Manon GIRARD (Renardière), Rozenn DERRIEN (Sacré Cœur), Marwan BAZOT (Châtaigniers), Léna ERIAU (Renardière), Inès NAIRIERE (Châtaigniers), Clara ROBINET (Renardière), Maëlice HALTER (Châtaigniers), Maïlys BODET (Renardière).

Ils sont entourés par :

De gauche à droite : Emmanuel D'AILLIERES, Laetitia HENRY, Arnaud GUITTET, Gilles FRANCOIS, Jacques LE GAL et Patrick LUSSEAU.

Sommaire

Le mot du Maire.....	1
Informations municipales.....	2 à 5
Vie associative.....	6 à 13
Infos pratiques	14 à 19
Vie scolaire.....	20 à 23

Vie sociale.....	24
Téléthon.....	25
Environnement.....	26 à 27
Mot de la minorité :	28
État Civil.....	29

Bulletin Municipal de La Suze • janvier 2016

Directeur de la publication : Emmanuel D'AILLIERES, Maire / **Photos :** Mairie de La Suze

Mairie : 16, Grande-Rue • 72210 LA SUZE • Tél. 02 43 77 30 49 • Fax 02 43 77 28 77 • E-mail : contact@lasuze.fr

Services Techniques : 02 43 39 19 42

Création - Photogravure - Impression : ITF Imprimeurs • 72230 Mulsanne • Tél. 02 43 42 00 38. Imprimé sur papier recyclé

La Municipalité remercie les annonceurs qui ont permis la réalisation de ce bulletin municipal en assurant, pour partie, son financement.

Déclaration : 210278 auprès du Tribunal du Mans.

»» Suite aux réunions de quartier

Les élus sont allés à la rencontre des suzerains lors des 6 réunions de quartier organisées du 5 septembre au 10 octobre 2015.



Patrick LUSSEAU, 1^{er} adjoint chargé de la Vie Quotidienne :

« Je tiens à remercier les habitants de ces quartiers qui ont participé.

Comme nous l'indiquions, dans le dernier LA SUZE INFOS, beaucoup de remarques concernaient le stationnement, la vitesse, l'éclairage, l'incivilité...

Le bureau municipal a étudié l'ensemble des points qui ont été abordés lors de ces réunions. Certaines demandes sont traitées directement par nos services et se feront rapidement, il s'agit surtout de travaux d'entretien d'espaces verts (arbres de la rue du 11 novembre, du chemin des Trunetières, du terrain de boules, du pourtour du camping...).

Concernant les problèmes de stationnement, nous avons décidé de verbaliser les véhicules stationnés devant les habitations de la rue du Champ de Plaisir le jeudi matin qui empêchent les habitants de sortir de chez eux. Des places de parking supplémentaires ont été créées devant la voie ferrée.

Dans le même quartier, nous remercions les parents des élèves de l'école du Sacré Cœur, de bien vouloir se stationner sur la Place du Général de Gaulle située à quelques pas de l'école. Certains matins, il devient impossible d'emprunter le Boulevard Henri Wille car des véhicules stationnent sur les deux trottoirs.

Le stationnement sur le trottoir de la rue du 8 mai pose également problème, c'est un passage fréquent de poussettes qui se trouvent bloquées et obligées d'emprunter la chaussée. Des plots provisoires seront installés pour tester les solutions possibles. Dans la cité des Polyanthas, le marquage au sol permettra de délimiter les places de stationnement.

Les habitants de la rue des Courtils nous ont signalé le problème de stationnement le jeudi devant le 43, rue des Courtils. Il s'agit d'un bâtiment appartenant au CCAS qui est loué à la cellule de reclassement des salariés de BROSE qui a pour mission de les aider dans leur recherche d'emploi. Nous sommes donc tolérants car il y a peu de places de stationnement dans ce secteur. »

Concernant la circulation, Patrice OLIVIER, adjoint chargé de la Voirie indique :

« Il y a bien sûr un gros problème de circulation rue des Courtils, nous travaillons sur un projet d'aménagement avec la mise en sens unique de cette rue. Cela se fera dans le cadre des travaux prévus de mise en séparatif des eaux usées et eaux pluviales sur le réseau d'assainissement et la mise aux normes du réseau d'eau potable depuis la place du Marché jusqu'à la rue du chêne. Il s'agit de travaux d'investissement importants pour un montant total de 850 000€ HT qui débiteront en 2016. Nous solliciterons une subvention auprès de l'Agence de l'Eau.

Les habitants des Hautes Belles nous ont signalé des vitesses excessives, nous pensons installer un stop ou un cédez-le-passage, mais nous demanderons d'abord l'avis des riverains.

Enfin sur la rue du Pont, où là aussi, les véhicules roulent trop vite, des ralentisseurs sont envisagés. »

»» Sainte Barbe La Suze 5 Décembre



Comme tous les ans, les sapeurs pompiers du Centre d'Incendie et de Secours de La Suze, rendent honneur à leur sainte patronne Sainte Barbe.

C'est un moment privilégié pour réaffirmer la cohésion du groupe et rendre hommage aux disparus.

Le Lieutenant Castelain a fait un bilan de l'année écoulée : une augmentation croissante des sorties pour secours à la personne (60%) ainsi qu'un été particulièrement difficile en matière d'incendies.

Les jeunes sapeurs ont été mis à l'honneur par le Commandant Barré, avant la remise de galons et récompenses à plusieurs sapeurs pompiers des mains de Madame Delahaye, conseillère départementale, de Madame Couet, maire de Voivres Lès Le Mans et de messieurs d'Aillières, maire de La Suze et Pavard, maire de Chemiré le Gaudin.

Puis Monsieur d'Aillières a rendu hommage aux pompiers, professionnels et volontaires, ainsi qu'à tous les secouristes de notre pays. Tous les français ont admiré leur courage et leur professionnalisme, lors des terribles événements du 13 novembre.



» Avez-vous remarqué que la sirène ne retentissait plus le premier mercredi du mois ?

L'absence du bruit de la sirène chaque premier mercredi du mois est apparemment passée inaperçue. Et pourtant ... elle retentit depuis des dizaines d'années.



Longtemps, le tocsin (sonnerie de cloches à coups redoublés) a rempli la fonction d'alerte de la population.

Depuis la seconde guerre mondiale, les sirènes ont progressivement remplacé les clochers. A partir de 1948, le Réseau national d'alerte (RNA), réseau de sirènes majoritairement implantées le long des frontières terrestres du territoire, rempli la fonction d'alerte des populations et puis s'étend sur tout le territoire.

Dans les petites communes abritant un centre de première intervention (CPI) des sapeurs-pompiers, la sirène servait également parfois à appeler les sapeurs-pompiers volontaires lorsque leur intervention est requise.

Le vieillissement du réseau et la multiplicité des risques ont nécessité une modernisation de l'alerte par la mise en place du système d'alerte et d'information des populations (SAIP).

Jusqu'en 2015, la sirène était propriété de l'Etat et la Préfecture déclenchait à distance le signal d'essai tous les 1er mercredis du mois. L'Etat s'en décharge et a proposé aux communes qui le souhaitent de le conserver ou non.

La commune a fait le choix de garder sa sirène qui peut s'avérer utile pour alerter la population :

- soit d'une menace ou d'une agression
- soit d'un accident grave, d'un sinistre grave ou d'une catastrophe

Afin de s'assurer du bon fonctionnement de la sirène d'alerte, vous entendrez de nouveau celle-ci retentir le premier mercredi de chaque mois.

» Campagne de sensibilisation au stationnement

RAPPEL

Le non-respect de la zone bleue est sanctionné par une amende de 1^{ère} classe, soit 17€ :

- Absence de disque bleu
- Dépassement du temps accordé

Le stationnement sur un trottoir est considéré comme très gênant, il est sanctionné par une amende forfaitaire de 4^{ème} classe, soit 135€ :

- Voie de bus, arrêt de bus, de taxis, véhicule d'intérêt général prioritaire
- Emplacement réservé aux personnes handicapées
- Sur un passage pour piétons
- Sur le trottoir
- Sur les bandes et pistes cyclables

Les élus de la ville de La Suze lancent une opération destinée à sensibiliser les automobilistes à la problématique du non-respect des règles d'arrêt et de stationnement.

Pour aussi bénignes qu'elles puissent paraître aux yeux des automobilistes un peu pressés, les infractions aux règles de stationnement peuvent avoir des conséquences dramatiques.

La Suze se veut être une ville où la prévention prime sur la répression.

C'est pourquoi, nous allons mener, sur une période de 2 mois (février et mars), une action CARTON ROUGE.

Lors de cette opération, l'agent de police municipale et certains adjoints au Maire apposeront donc sur les pare-brise des voitures prises en flagrant délit d'arrêt ou de stationnement irrégulier, un carton rouge sur lequel un arbitre au sifflet signalera que l'automobiliste est mal stationné.

En réalité, ce carton vaudra JAUNE puisqu'il avertira l'automobiliste que la plaque d'immatriculation de son véhicule a été relevée et qu'il ne bénéficiera pas d'une seconde chance.

UN AUTOMOBILISTE AVERTI EN VAUT DEUX !

Au terme de cette campagne, les cartons rouges seront remplacés par les Procès-Verbaux et ceux-ci seront alors déposés sur les pare-brise jusqu'à ce que les règles soient appliquées.

» Le stationnement

En 2014, 499 piétons ont été tués sur les routes françaises. Cela représente une hausse de 7% par rapport à l'année 2013. Le non-respect des règles de stationnement est l'un des facteurs importants de cette situation dramatique pour tant de familles.

Le stationnement sur les trottoirs augmente considérablement le risque pour les piétons obligés d'emprunter la route.

Ces piétons peuvent être nos enfants, nos parents, les assistantes maternelles qui emmènent les tout-petits à l'école... En respectant tout simplement les règles liées aux arrêts ainsi qu'au stationnement, nous pourrions leur garantir une sécurité maximum...

Dans notre société, nous ressentons tous de l'insécurité. Certains sujets de cette insécurité ne sont pas facilement traitables car ils dépendent principalement des politiques nationales voire mondiales.

La sécurité routière est très clairement l'un des domaines sur lequel chacun d'entre nous peut agir. Entre nos mains, nous tenons le destin de nos voisins, alors agissons tous ensemble afin d'éradiquer ces incivilités routières et ainsi protégeons-nous les uns, les autres.

Gilles FRANCOIS
Référént Sécurité Routière

Briantine

Salon coiffure

Enfants
Dames
Hommes

Dominique Rouy
21, Grande Rue
face à la mairie
LA SUZE-SUR-SARTHE
Tél. 02 43 77 31 20

**Dominique vous accueille au salon
du mardi au samedi non-stop**

GARAGE SIMON
MÉCANIQUE AUTOMOBILE
Réparation - Entretien toutes marques
Vente véhicules Neufs et Occasions
Zone des Trunetières - 72210 LA SUZE-SUR-SARTHE
Tél. 02 43 77 23 83
Fax 02 43 88 67 75

Carrefour
express

Alimentation générale - Produits frais
15. Place du marché
LA SUZE SUR SARTHE
Tél. 02 43 77 31 83 - Fax 02 43 77 22 07
OUVERT DE 7 H A 21 H
LE DIMANCHE DE 9 H A 13 H

SUZOPTIC
opticienne diplômée

5, rue Jules Olivier
72210 La Suze-sur-Sarthe

*Votre opticien
proche de vous*

Tél. 02.43.77.42.40

Des magasins pour Professionnels et Particuliers

Zone Industrielle - Route du Mans
72210 La Suze Sur Sarthe
02 43 77 44 23

FIOUL - GAZOLE
GAZOLE NON ROUTIER
GRANULÉS DE BOIS
02-43-95-02-68

Altra Volta

Altra Volta est un groupe de sept musiciens du secteur. Nous jouons de la musique Folk ainsi que les airs de nos plus belles chansons françaises. Notre répertoire s'étend aussi aux musiques étrangères.

Nous pouvons faire danser et vous initier à quelques danses Folk lors d'animations de repas par exemple.

Nous faisons également des concerts en intérieur comme en extérieur et nous pouvons animer des marchés et autres événements de plein air, y compris en nocturne.

Nous vous souhaitons une excellente année festive.

Contact:
Jean-Pierre Blanchet
02 43 77 43 54

L'équipe



Généralités Mouvement suzeraines

Vous propose des activités variées pour passer vos après-midi (jeux de cartes, de société bals et différentes sorties d'une journée et voyages).

Tous les nouveaux adhérents seront les bienvenus.

Nous comptons sur votre présence lors des prochaines manifestations.

Thés dansants : Vendredi 8 Janvier
Vendredi 22 Avril
Vendredi 21 Octobre
Jeudi 1^{er} décembre

Concours de belote : Vendredi 29 Janvier
Vendredi 25 Mars
Vendredi 30 Septembre

Contact :
Président : Daniel Chapin **02 43 77 33 05**
Trésorière : Pierrette Adde **02 43 77 34 39**



Suz'Arts



La saison 2015 est repartie pour Suz'Arts avec un atelier percussions Djembé le lundi soir de 20h à 22h. Ce groupe existe depuis la création de l'association et prend toujours autant de plaisir à jouer ensemble, si vous êtes intéressés n'hésitez pas à les rejoindre !

Le théâtre adultes se retrouve le mardi soir de 20h15 à 22h15. De nouveaux comédiens seraient bienvenus pour l'année 2016. Le théâtre enfants retrouve Vincent, metteur en scène dynamique et enthousiaste chaque mercredi en deux groupes pour travailler deux pièces jouées en fin d'année.

Cette année, l'association propose aussi deux cours de Zumba : le mardi soir de 18h30 à 19h30 et de 19h30 à 20h30. Mourad, notre professeur de danse agréé innove constamment au niveau des chorégraphies, sur des musiques toujours plus originales les unes que les autres.

Depuis janvier, Suz'Arts propose des cours ateliers conversation en anglais pour des adultes désireux de progresser en anglais en alliant plaisir à la conversation. Dans le même esprit un stage anglais pour enfants de 8 à 12 ans sera proposé pendant les vacances de février. N'hésitez pas à joindre l'association.

Date à retenir : samedi 19/03/2016 et samedi 30/04/2016 représentation théâtre adultes

Dimanche 5/06/2016 : représentation théâtre enfants

Suzarts, pour tout renseignement, www.suzarts.fr

Email : contact@suzarts.fr

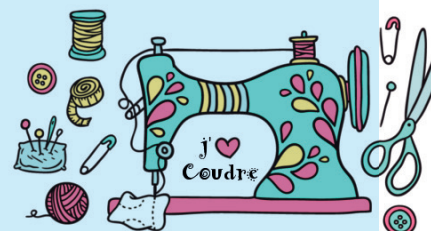
Marie-Noëlle Clemenceau

Tél : **0243.88.69.15**
ou **0601.84.26.84**

En vue de la création d'une nouvelle association

Nous recherchons des personnes intéressées par la couture niveau débutant, nous recherchons également une personne qui pourrait enseigner la couture.

Merci de vous faire connaître en mairie.





**Toutes assurances
Placements
Banque - Crédits**

Emmanuel d'Aillières



17, GRANDE-RUE
72210
LA SUZE SUR SARTHE
Tél. : 02 43 77 31 45
Fax : 02 43 77 49 07
agence.dailliereslasuze@axa.fr

LEROUGE TRAITEUR

« Au Cochon Rose »

Particuliers - Entreprises

Buffets - Cocktails - Mariages
Toutes réceptions

4, rue J.J. Rousseau - 72210 La Suze
Tél. 02 43 77 31 86 - Fax 02 43 77 44 48
E-mail : lerougetraiteur@orange.fr

Trouvez l'inspiration...

ATOL
LES OPTICIENS

...et changez selon vos envies !

Votre opticienne Atol : Karine PARCHANTOU
C.C. SUPER U - LA SUZE-SUR-SARTHE
Tél. 02 43 43 98 94 - atollasuze@orange.fr

ROEZELEC

STEPHANE AUDUC



Electricité générale • Dépannage
Mise en conformité • Automatisation de portail
Incendie et vidéo surveillance

Le Petit Roy - 72210 Roézé-sur-Sarthe

06 84 06 11 42

*Aline' R Salon de coiffure
Féminin - Junior
Institut bien-être et beauté*

3, bd J.J. Rousseau
72210 La Suze-sur-Sarthe
02 43 77 30 82
<http://aline-r-coiffure-sarthe.fr>



PLOMBERIE



CHAUFFAGE CLIMATISATION
POMPES À CHALEUR - PANNEAUX SOLAIRES

Christophe FOUQUET

06 03 21 50 03

Chemin des Coulées - 72210 La Suze-sur-Sarthe

Tél/Fax: 02 43 77 26 16

Destination AMATS...

Pour la 15^{ème} année consécutive, les bénévoles de l'association « **Les Amat'cœurs** » se retrouvent depuis mi-septembre afin de créer leur nouveau spectacle « **Les routards du cœur** ». Tous les groupes se sont remis au travail et nous voyons dans leurs yeux le bonheur de se retrouver une nouvelle fois.

Vous pourrez vous procurer les billets pour ce nouvel opus, au tarif de 10 €, le dimanche 24 janvier 2016 à partir de 10h à la salle des fêtes.

Les spectacles se dérouleront uniquement à la **salle des fêtes de La Suze sur Sarthe**.

La saison dernière, les Amats ont remis aux Restaurants du Cœur de la Sarthe un chèque de 33 000 €.

Nous tenons à remercier tous les membres de soutiens et les mécènes qui nous accompagnent dans cette nouvelle saison.



Le Cyclo Club Suzerain

Le Cyclo Club Suzerain vous souhaite une très bonne année. Cette année hormis notre duo VTT d'octobre nous organiserons une randonnée cycliste sur route (en principe le 8 mai), cette activité sera ouverte à tous ! Nous devrions en principe proposer une activité pour le téléthon.

Le Cyclo Club Suzerain n'arrête pas de grandir, nous sommes environ 50 licenciés (à ce jour les adhésions ne sont pas terminées) partageant le cyclisme sur route mais aussi le VTT. Pour tous renseignements vous pouvez visiter notre blog : <http://les-coursiers-suzerains.blog4ever.com/>



PALMIER FRÉDÉRIC

CARRELEUR

SALLES DE BAINS / FAÏENCES / CARRELAGES
PARQUETS / ÉLECTRICITÉ / PLOMBERIE

Tél. 02 43 83 01 55 - 06 28 40 93 70

6 place Marie Curie - 72210 La Suze / Sarthe - E-mail : ent.palmier@hotmail.fr

Congrès départemental Association Jardinier Sarthois



Ce congrès réunissait près de 300 personnes venues de tout le département accueillies par le président de la section Jean Louis Launay et Gilbert Courant, président départemental de l'association. Nous remercions pour leur présence Le Maire, M. D'AILLIERES et ses conseillers, Mme TOLMONT, Député de la Sarthe, Mme DELAHAYE, Mr FRANCO ET Mr LUSSEAU.

Cette journée débuta par une table ronde réunissant les présidents de chaque sections)

- la valorisation de la culture de ses propres légumes qui permet de manger sainement
- encourager les bénévoles de chaque section à participer aux manifestations (troc de fleurs, comices, échange de graines.

Cette soirée fut clôturée par une remise de récompenses aux membres et Présidents impliqués depuis plusieurs années au Jardinier Sarthois. Puis, les participants se sont retrouvés autour d'un vin d'honneur offert par la municipalité de La Suze et d'un repas à la salle des fêtes.

ATTENTION : Nous changeons l'heure de notre assemblée Générale, elle aura lieu LE SAMEDI 30 JANVIER 2016 à 10H SALLE DES FÊTES DE LA SUZE.

Remise des graines à chaque adhérent puis le pot de l'amitié sera servi ainsi qu'une galette et tombola gratuite avec les cartes d'adhérents.

Président de la section Jardiniers Sarthois à La Suze
RENSEIGNEMENTS auprès de
Monsieur Jean-Louis LAUNAY
32 RUE DU 8 MAI - 72210 LA SUZE.
TELEPHONE : 02 43 77 37 97
jealaunay@wanadoo.fr

PHOXASOUFFLE 6 bougies

La fanfare Phoxasouffle est heureuse de souffler sa 6^{ème} bougie en janvier 2016.

Au cours de ces six années, l'orchestre déambulatoire a réalisé 51 concerts, dont 37 au sein de la Communauté de communes du « Val de Sarthe » et 25 dans la Commune de « La Suze / Sarthe ». L'orchestre connaît aujourd'hui un effectif stable. Il est composé d'une flûte traversière, quatre percussionnistes, six saxophonistes, trois trompettistes, un tromboniste et un tubiste, soit 16 musiciens issus principalement du territoire (treize sont originaires de la Communauté de communes « Val de Sarthe » dont cinq de la Commune de « La Suze / Sarthe »).

La fanfare serait néanmoins très heureuse de pouvoir accueillir d'autres musiciens, notamment des trompettistes, trombonistes, clarinettes ou flûtistes. De façon à renforcer les rangs, trois musiciens extérieurs interviennent ponctuellement pour aider Phoxasouffle, en particulier à jouer les improvisations qui constituent une part non négligeable du répertoire.

Lors de la dernière assemblée générale (2015), l'association a décidé d'organiser chaque année à La Suze un concert de printemps (mois de mai) et un concert d'automne (mois de novembre) à l'occasion de la Sainte Cécile, patronne des musiciens. Ainsi, Phoxasouffle et la fanfare Takasouffle (Les Saulnières, Le Mans) ont pu collaborer et donner un concert original dans le cadre de la fête du jeu le 30 mai 2015. Par ailleurs, la médiathèque de La Suze a accueilli la fanfare Phoxasouffle le 21 novembre 2015, ce qui a été l'occasion de donner un spectacle mêlant musique et lecture et de découvrir de très beaux textes de musiciens célèbres grâce à la voix d'Alain Boudet.



Depuis septembre 2015, Phoxasouffle travaille un nouveau répertoire pour compléter le programme de comptines pour enfants proposé à l'origine. Celui-ci est constitué de musiques de styles différents (blues, musique de l'est, musiques du monde) et de compositions originales. Il vise à animer le territoire à diverses occasions (festival, marchés, animations d'espaces culturels comme les médiathèques, associations caritatives, ...). Par ailleurs, l'association commence à développer la formation des musiciens amateurs en faisant intervenir ponctuellement des musiciens professionnels.

Pour 2016, la fanfare devrait faire son apparition visuelle et sonore à La Suze le 12 mars (printemps poétique) et le 28 mai (fête du jeu). D'autres surprises sont peut être à prévoir...

Team Sport Zen

L'association de course à pied **TEAM SPORT ZEN** a organisé, le Dimanche 27 Septembre 2015, la 1^{ère} Edition des Foulées Suzeraines, 2 parcours étaient proposés aux coureurs, un circuit de 5Km et un autre de 10Km, comportant des portions de routes et de chemins, cette épreuve comptait pour le challenge Sarthe athlétisme des courses hors stade.

Cette manifestation fut un grand succès puisque que 400 coureurs étaient présents sur la ligne de départ qui fut donnée sur le Pont de la Sarthe, près du port, à La Suze sur Sarthe avec un magnifique soleil.

La forte participation des concurrents récompense l'investissement des 70 bénévoles nécessaires à une telle organisation, la sécurité des coureurs étant la priorité des organisateurs.

Face à ce succès, le **TEAM SPORT ZEN** organisera la 2^{ème} Edition des Foulées Suzeraines, le Dimanche 25 Septembre 2016.



L'association remercie tous les partenaires, les commerçants, les collectivités, les bénévoles ainsi que le très bon travail réalisé par les services techniques, sans l'aide de tous ces partenaires, les Foulées Suzeraines ne pourraient avoir lieu.

Rendez-vous en 2016 !!!

>>> ES La Suze Handball

Encore une année civile qui se termine mais cette saison 2015-2016 se prolongera jusqu'aux vacances d'été.

Cette saison confirme que notre sport, le Handball, se porte bien avec des victoires de nos équipes nationales. Ces bons résultats nous ont amenés une masse de jeunes, pas moins de 9 collectifs de moins de 9 à moins de 18, malheureusement avec peu de féminines.

La fierté de notre club, cette saison, est d'avoir remis sur pied un collectif sénior féminin suite à notre journée de la femme du mois de mars 2015. Nous renouvellerons cette opération en 2016 pour renforcer cette équipe de quelques nouvelles recrues. Je profite de ce bulletin municipal pour faire un appel à toute personne féminine qui a envie de se lancer dans ce sport si agréable qui est le Handball.

Pour cette nouvelle saison, 2015-2016, nous pouvons aussi compter sur 3 collectifs seniors masculins ce qui n'est plus un handicap ou plutôt une difficulté pour notre Secrétaire dans la construction de son calendrier des matchs. En effet nous avons maintenant plus de créneaux au niveau du gymnase du fait de la construction du nouveau complexe sur la commune de La Suze. Je tiens à remercier l'équipe municipale pour la construction de ce nouveau complexe sans oublier les Présidents des autres sections de l'Entente avec qui nous maintenons une entente cordiale.

Une nouvelle activité a vu le jour au sein de notre club avec l'appui des clubs d'Allonnes et du CSCM, mais aussi du Comité Sarthe Handball, il s'agit du Hand Fauteuil comme sur les photos jointes.

La photo ci-dessous est issue du match de Hand Fauteuil du 12 décembre où nous avons invité les mairies concernées, La Suze, Allonnes et Le Mans ainsi que la Région politique des Pays de la Loire, la Ligue de Handball des Pays de la Loire et les Entreprises qui ont largement contribué à l'achat des fauteuils.

Toutes nos équipes sont suivies par des coachs avec l'apport de nouveaux parents cette saison et ceux qui donnent toujours de leur temps.

Les entraînements sont tous menés ou orchestrés par Marie CRUMIERE et un certain nombre de personnes font en sorte que notre club avance, les membres du bureau. Ce dernier n'est pas assez étoffé et je profite une nouvelle fois de ce bulletin pour faire un appel aux bonnes âmes.

Je vous souhaite d'ores et déjà de bonnes fêtes de fin d'année et que cette nouvelle année 2016 vous apporte joie, bonheur et réussite.

Le Président de l'ES La Suze Handball



DEPUIS 1919

CONSTRUCTEUR DE MAISONS INDIVIDUELLES

AGENCE DE SABLÉ SUR SARTHE

36 place Raphaël Elizé

02 43 95 26 78

>>> Gym Club Suzerain

Pour la première fois, le Gym Club Suzerain a débuté cette saison 2015/2016 dans sa nouvelle salle spécialisée. Ce formidable outil de travail nous permet de stabiliser le nombre d'adhérents avec plus de 450 personnes !



Comme les années précédentes, malgré un contexte tragique, nous sommes très fiers d'apporter notre contribution au Téléthon grâce à notre gala de gymnastique. Ainsi, grâce à un public qui vient chaque année toujours aussi nombreux, nous avons pu faire un don de 1.080,00 € à cette cause qui nous tient à cœur.

Désormais, place aux compétitions qui vont se dérouler tout au long de l'année, du niveau départemental au niveau national et ce, sur l'ensemble du territoire. Je suis sûr qu'à l'instar des années précédentes, nos jeunes gymnastes brilleront par leur état d'esprit et le travail de qualité qu'ils fournissent à l'aide de nos entraîneurs.

Le Gym Club propose différents cours, du lundi au samedi : Baby-gym, Maniques, Loisirs, Gymnastique compétitive (GAM / GAF), Teamgym, Zumba, Zumba ados, Fitness, ...

Si vous souhaitez nous rejoindre ou tout simplement pour de plus amples informations, vous pouvez nous contacter à l'adresse [suivante gcs72@hotmail.fr](mailto:gcs72@hotmail.fr) ou au **06 60 20 64 09**.

Le Président
Yohann MORISSEAU

>>> Gym volontaire adultes

Venez-vous défouler **le lundi soir de 20 h à 21 heures** à la Halle aux Sports de La Suze avec un animateur diplômé, Cyrille qui vous propose, dans une ambiance conviviale, des **cours dynamiques et toniques** de renforcement musculaire, cardio, stretching...

Vous préférez une Gymnastique plus douce dans ce cas nous vous invitons à venir **le vendredi de 9 h à 10 heures** à la Halle aux Sports où vous pourrez garder la forme dans la bonne humeur avec Evelyne, animateur fédéral. A bientôt

Le Bureau de La Section GV ADULTES DE LA SUZE
Contact : Evelyne BOIVIN secrétaire **02 43 92 37 90**

Sandrine DA COSTA Présidente **06 87 36 91 21**

Des concerts tout au long de l'année :



Plaisir de chanter

Pour la galette des anciens, dans les maisons de retraite, au foyer logement de La Suze, au profit du téléthon... On retrouve Plaisir de chanter avec toute la bonne humeur qui les caractérise ! Joëlle Czech fait chanter les choristes à l'unisson et quelques chants polyphoniques à 2 ou 3 voix.

Cette année, les répétitions ont lieu salle Maurice Lochu. Plus d'escalier à monter pour chanter !

Si vous aimez chanter, si vous aimez la bonne humeur, alors faites-vous plaisir, vous êtes les bienvenus !

Venez nous retrouver le lundi de 14h00 à 16h00

Salle Maurice Lochu à La Suze.

Contact : Thérèse Barbe : 02 43 77 25 63.



Formation les gestes qui sauvent



Ils étaient environ 200 jeudi 12 novembre 2015 à la formation gratuite proposée par le Crédit Mutuel sur les gestes qui sauvent.

Un kit a été donné à chacune des personnes présentes. A l'intérieur, un busque de mannequin gonflable, un faux téléphone, un faux défibrillateur et un cd pour s'entraîner chez soi ou former une autre personne.

Deux pompiers étaient présents pour animer et commenter le film qui explique les gestes à faire en face d'une personne inconsciente.

Nos futurs sauveteurs ont vraiment joué le jeu, et se sont appliqués à faire le massage cardiaque, à utiliser un défibrillateur et donner les bons renseignements lors de l'appel aux secours, qui sont les 3 choses indispensables pour sauver une vie, d'autant que La Suze est équipée de 6 défibrillateurs.

Dorénavant, ils n'auront plus peur de s'en servir... Beaucoup de questions à l'issue de la formation démontrent bien l'intérêt des personnes qui souhaitent «bien faire».

Dix personnes ont gagné une formation de 7 heures sur les premiers gestes de secours.

Après tous ces efforts, le Crédit Mutuel a offert un pot de l'amitié aux participants.

Tennis de Table

L'objectif souhaité depuis plusieurs années est atteint : nous avons 71 licenciés et les membres du bureau sont très satisfaits car l'équipe première monte une nouvelle fois en division supérieure après avoir intégré en début d'année le niveau régional. Elle jouera donc la 2ème phase du championnat en régionale 2 !



de gauche à droite :
Vincent JEAN BAPTISTE ;
Mathieu GOUPIL ;
Franck JEAN BAPTISTE ;
Freddy LECAMUS

L'école de ping fonctionne maintenant avec 3 cours :

- Une séance d'initiation le mercredi de 14h30 à 15h45 et le jeudi de 16h30 à 17h45
- Les 2 cours d'initiation sont assurés par Marie CRUMIERE, emploi sportif de l'entente et comptent 20 enfants
- Une séance de perfectionnement avec Etienne SURAND, entraîneur du comité départemental à la charge du club avec 11 enfants

Cela fait donc 31 jeunes en formation.

Il y a cette année 2 équipes jeunes (une équipe de cadets/juniors et une équipe de minimes)

L'activité ping forme (femmes) fonctionne toujours bien, il reste quelques places le mardi à partir de 19h.

C'est donc une bonne satisfaction pour les membres du bureau et nous espérons que cette progression se poursuive. Il y a également un partenariat qui s'installe avec le comité car certains stages de vacances sont organisés dans notre salle.

Renseignements : jean-paul.goulet@wanadoo.fr ou par tél au 02 43 77 29 32

Un nouveau visage à la Ludothèque

Depuis fin août, Angèle, Ludothécaire de formation a intégré l'équipe de la Ludothèque Suzeraine à raison de 10 h semaine. Son dynamisme et sa joie de vivre sont mis à votre disposition pour le choix de vos jeux et pour la découverte d'activités autour du jeu.

N'hésitez pas à venir lui demander conseil !



>>> Moto Cross

Tout d'abord au nom du moto club suzerain je tiens à vous souhaiter une excellente année 2016, que bonheur et santé comblent vos foyers.



Je profite de ce début d'année pour sincèrement remercier tous les membres du club qui ont œuvré pour remettre aux normes de sécurité le terrain de motocross.

A cette occasion je tiens aussi vivement et particulièrement à remercier Mr. le maire et son conseil ainsi que tous les commerçants et artisans suzerains qui nous apportent leur aide et contribuent à l'organisation de notre motocross.

Le bilan de l'année 2015 fut très positif avec notre motocross qui s'est déroulé le 7 juin sous un ciel clément, idéal pour notre sport. Pour le retour du side car cross à La Suze, on a pu voir évoluer différents pilotes issus du championnat de France dont les équipages Hydulphe/Chopin et Ains/Pilliers 2^{ème} et 3^{ème} du championnat de France 2015 et qui ont défendu les couleurs de l'équipe de France lors du side car cross des nations 2015 en Allemagne.

Pour l'année 2016, je vous donne rendez-vous, Suzerains, Suzeraines le dimanche 26 juin avec du side-car cross, un grand ouest de quad ou vous pourrez admirer le pilotage des pilotes Suzerains ainsi qu'un championnat de ligue cadet et 125cc et féminin.

Si vous êtes intéressé par le sport moto (pilotes, commissaires de piste...) n'hésitez pas à me contacter :

Nicolas BOUL

06.32.26.09.89

Nicolas.boul74@orange.fr



>>> Nature et randonnée La Suze

Randonnées du mardi - Année 2016 1^{er} et 3^{ème} mardi du mois

19 janv.	Etival-Lès-Le Mans	5 juillet	Ardenay-sur-Mérisse
2 fév.	Yvré le Polin	16 août	Guécélard
16 fév.	Mulsanne	6 sept.	Thorée-les-Pins
1 ^{er} mars	St Pierre des bois	20 sept.	Parigné l'Evêque
15 mars	Changé (vin chaud)	4 oct.	La Bazoge (vin chaud)
5 avril	Brette-les-Pins	18 oct.	Luché Pringé
19 avril	Dissé-sous-Le Lude	8 nov.	Saint Saturnin
3 mai	Juigné sur Sarthe	22 nov.	Rouillon
17 mai	Saulges (53)	6 déc.	Mézeray « Téléthon »
7 juin	Marigné-Lailly	20 déc.	Saint Pavace
21 juin	Lavernat	3 janv 17	La Suze « Galette »

Pique-nique Départ : 9 h

Randonnée de 8 à 12 Km. Rendez-vous à 13 h 30, parking du stade Daniel Soyer à La Suze **pour covoiturage non payant ! Attention ! : Les départs se feront à 13 h 45 précises.** Pour les personnes qui désirent se rendre directement sur le lieu de la randonnée, contactez les personnes ci-dessous.

Non adhérent 2 € par personne et par randonnée. -14 ans Gratuit

AUTRES DATES À RETENIR :

MARDI 14 JUIN

Voyage randonnée au Croisic (44490). Rendez-vous à 5 h parking stade Daniel Soyer. Départ 5 h 30

SAMEDI 23 JUILLET

Randonnée rallye organisée par la ville de La Suze sur Sarthe

SAMEDI 10 SEPTEMBRE

Forum des associations salle des fêtes de La Suze sur Sarthe

SAMEDI 10 SEPTEMBRE

Rando nocturne, 8 à 9 Km avec soupe à l'oignon à l'arrivée.

Rendez-vous à La Suze, Place de la Halle à La Suze sur Sarthe à 19 h 15. Départ à 19 h 45.

Participation : adulte 2 € et enfant -de 12 ans 0.50 €

SAMEDI 7 JANVIER 2017

18 h Assemblée générale salle des fêtes de La Suze sur Sarthe. 20 h repas. Le déroulement sera précisé par courrier aux intéressés

Joël et Annick SEPTSAULT
02.43.77.38.34

Joël SEPTSAULT
Portable 06.72.82.46.98

Annick THUET
02.43.77.40.19

Judo Club Suzerain

Le début de la saison 2015-2016 a été très chargé. Les inscriptions en septembre ont été l'occasion pour 120 licenciés de découvrir ou reprendre les cours de judo ou de self-défense. L'effectif s'est maintenu à un niveau tel que le JCS se positionne dans les 10 premiers clubs sarthois au niveau des adhésions.

La préparation aux compétitions officielles de novembre a atteint ses objectifs. Les jeunes "poussins" terminent 6ème sur les 50 clubs sarthois, 2 "benjamins" font respectivement 1er et 3ème en individuel départemental, enfin les adultes ne sont pas en reste avec de nombreux points gagnés pour l'obtention de la ceinture noire.

D'autre part, 2 jeunes et 1 adulte sont rentrés dans l'école d'arbitrage.

Le premier trimestre a également été l'occasion pour tous les licenciés sarthois de self défense de suivre un stage au dojo de la Duonardière, stage animé par l'instructeur départemental spécialisé.

Autre temps fort pour les membres du bureau du JCS, la préparation du tournoi amical départemental du 24 janvier 2016 qui devrait attirer plus de 500 judokas au Gymnase de La Suze.

Les inscriptions pour l'ensemble des catégories jeunes, ados et adultes et des spécialités judo ou self défense sont toujours possibles.

Renseignements, Alain DANIEL 02 43 77 41 76



Mieux vivre



L'association mieux vivre vous a concocté une année remplie de zénitude

Avec des tonnes de yoga:

Le mardi de 17h à 18h15, de 18h30 à 19h45 et de 20h à 21h15 à la halle aux sports

Le vendredi de 12h30 à 13h45 à la salle de danse de la piscine

Avec des zestes de qi gong:

Le mercredi de 18h30 à 19h45 et le samedi de 10h à 11h15 à la halle aux sports.

Avec des pincées de danse vitalité:

Les 30 janvier, 27 février, 19 mars, 30 avril, 28 mai et le 25 juin de 10h à 12h30 à la salle de danse de la piscine

Avec des temps forts au foyer logement:

Didier Besland, professeur de qi gong intervient auprès d'une dizaine de résidents très motivés et assidus, deux fois par mois.

Les activités de notre association sont principalement assurées par deux salariés, Rosine Ventadour, enseignante de Yoga diplômée de l'institut Français de yoga et Didier Besland, professeur de qi gong diplômé de l'école du centre Tao.

Pour connaître les recettes du mieux VIVRE, contactez nous ,

au 06 10 91 38 64,

au 02 43 47 96 44,

au 06 76 45 42 93

sur le site : <http://club.quomodo.com/assoc.mieu-vivre>

par mail : mieuxvivreassoc@gmail.com


Rachel Besland
Présidente

LOTISSEMENT Marie-Louise


Terrain à bâtir à partir de 656 m²
pour un prix de 45264 euros
et d'autres terrains allant jusqu'à 1036 m².


Contactez M. Malard 06 82 69 13 75





Les Amateurs du Cœur
vous présentent





Les Restaurants du Cœur

Tarif unique 10€

Vendredi 12 février 20h15

Dimanche 14 février 14h

Samedi 13 février 20h15

Vendredi 19 février 20h15

Dimanche 21 février 14h

Spectacles au profit des restos du cœur
La Suze sur Sarthe - Salle des fêtes
<http://www.lesamateurs.fr>



SUZ'ARTS

organise avec

STAGE



Fun English

VACANCES DE FEVRIER

Du Lundi 8 au vendredi 12 Février

ATELIERS LUDIQUES ANGLAIS

let's sing...
chantons
let's play
 **Jouons let's learn ...
apprenons**

*Des ateliers pour
chanter, jouer et
rire en anglais et
surtout pour
apprendre à
communiquer tout
en s'amusant !*



Salle
ESPOSITO

Horaires et tarifs (5 séances)

6/7 ans : 15h30 -17h

8/10 ans : 13h30-15h

⇒ 45 euros la semaine

⇒ Chèques vacances acceptés

Inscriptions et renseignements auprès de Suz'arts :

contact@suzarts.fr
02.43.77.48.94 ou 06.77.70.78.48

Pour en savoir plus sur Fun'English72 : <http://funenglish72.jimdo.com>

ailair ambulance-taxi-vsl



7 route de Roëzé
72210 La Suze sur Sarthe
06 73 84 48 00
02 43 77 30 41

Fontaine Fleurie

Potées Fleuries
Compositions
Jardinage
Décoration

Marie-Christine et Gilles
FONTAINE

ZAC des Trunetières - 72210 LA SUZE-SUR-SARTHE
Tél. 02 43 77 31 26

 **Groupama**
Toujours là pour moi.

7, place du Marché
72210 LA SUZE SUR SARTHE
Tél. 02 43 39 91 75 - Fax 02 43 39 91 79



**ASSURANCES TOUTES PROFESSIONS
DEVIS GRATUITS SANS ENGAGEMENT**

**SUR TOUS LES CONTRATS
AUTOMOBILES-HABITATION
COMPLEMENTAIRE MALADIE**

PROJETS EPARGNE-RETRAITE

BAR **L'Ecluse** TABAC



L'Ecluse
1, rue du Pont - 72210 LA SUZE
Tél. 02 43 77 30 33

BLANC BRUN
IMAGE • SON • ELECTROMENAGER
www.blancbrun-lasuze.fr

ÉLECTROMÉNAGER
IMAGE & SON / ANTENNE
CHAUFFAGE
VENTE & DÉPANNAGE
ÉLECTRICITÉ / PLOMBERIE

SARL BRAULT
SÉBASTIEN ET ANNABELLE
TÉL. 02 43 77 49 01 / 06 60 57 49 01
17, rue Camille Claudel - ZAC des Trunetières
72210 LA SUZE-SUR-SARTHE



www.blancbrun-lasuze.fr

»»» Départ de Claude Coulon

Installé d'abord à Tuffé, Claude COULON avait repris le 1^{er} avril 1997 l'entreprise de pompes funèbres TOUCHARD.

Voilà 51 ans qu'il a commencé à travailler, dont 18 années passées à La Suze.

Il commence au 1^{er} janvier 2016 sa nouvelle carrière de retraité. Et, là encore, il a choisi de s'installer à La Suze « parce que c'est une ville sympathique et vivante ... »

La société est reprise par la SAS LEBARBIER qui conserve le personnel.



»»» Votre conciliatrice

Mme GAMON, votre conciliatrice reçoit désormais A la Mairie de La Suze le 3^{ème} mercredi de chaque mois de 9h à 11h15

NOUVEAU :

A la Mairie de Malicorne le 1^{er} vendredi de chaque mois de 14 h à 16h15

Tél. : 06 26 68 07 94

Courriel : mdg.conciliation.justice@gmail.com

»»» Coiffeur à La Suze depuis 43 ans !

Le doyen de nos coiffeurs, Didier JOURY, prend une retraite bien méritée après 46 ans et demi de carrière.

Il est arrivé à La Suze ans le salon de Sonia JANY en tant qu'employé au mois d'Août 1972, puis a repris le salon en 1983. Il n'a toujours coiffé que des hommes car, si aujourd'hui, les coiffeurs sont formés pour les coupes hommes et femmes, il n'en était pas de même quand il a fait son apprentissage.

Il remercie sincèrement toute sa clientèle fidèle qui lui a permis de poursuivre sa carrière à La Suze jusqu'à sa retraite et souhaite que cette fidélité se poursuivra avec Aline et son équipe.

Aline BACOU, qui a déjà le salon femme situé à côté, a repris le salon au 1^{er} janvier en faisant quelques aménagements de relooking. Elle conserve le principe du salon homme sans prise de rendez-vous mais en décloisonnant les deux salons. Ses employées ont aussi été formées pour offrir un service de barbier, avec serviettes chaudes, huile de massage...

Nous souhaitons à Didier JOURY une bonne retraite et qu'il ne se « *fasse pas de cheveux blancs* », la relève est assurée.



Pour signaler toute anomalie sur le réseau électrique, contactez le service dépannage d'ERDF :

09 726 750 72
(24h/24, 7j/7)

Rappel sécurité

Afin que chacun puisse exercer ses activités en toute sécurité, ERDF vous rappelle quelques conseils de conduite et de vigilance :

- > En arrivant dans une zone, repérez où se trouvent les lignes électriques
- > Ne touchez jamais une ligne, même si le câble est à terre
- > Ne vous approchez, ni n'approchez jamais d'objet, à proximité des lignes électriques
- > Ne touchez jamais à un arbre dont les branches sont trop proches d'une ligne ou en contact direct avec un câble.
- > Ne faites pas de feu sous les lignes électriques
- > Manipulez les tuyaux en position horizontale et loin des lignes et respectez les distances de sécurité pour l'arrosage

POUR PLUS D'INFORMATIONS, CONSULTEZ LE SITE INTERNET :

www.sousleslignes-prudence.fr

Retrouvez également les services d'ERDF, ainsi que quelques conseils de prévention directement dans votre poche en téléchargeant l'application smartphone :

ERDF à mes côtés

Google play



Get it on iTunes



Windows Store



Nouveau magasin de vêtements dans la zone des Trunetières

C'est dans les murs de l'ancien magasin de meubles que s'est installé Julien GILLES.

Agé de 30 ans et originaire de Soulligné-Flacé, il a choisi La Suze pour son premier commerce.

Pourquoi avez-vous choisi La Suze ?

« Parce que je veux proposer la possibilité aux clients d'acheter sur leur commune sans avoir à se déplacer sur Le Mans »

Il a l'expérience de la vente de vêtement puisqu'il travaillait pour une enseigne de Jeans bien connue sur Le Mans.

ENTRE DEUX, c'est le nom qu'il a choisi pour sa propre enseigne.

Pourquoi ENTRE DEUX ?

« Parce que la collection que je présente se veut ni trop jeune, ni trop vieille et parce qu'elle est ENTRE DEUX en termes de prix. »

Il propose, entre d'autres marques plus ou moins connues, une marque entièrement française de la création à la fabrication et mise sur la qualité.



OUVERT du Mardi au Samedi de 10h à 19h

7, rue Camille CLAUDEL (entre Leader Price et Aldi)

<https://fr-fr.facebook.com/Boutique-Entre-Deux-915543551828501/>

Tel : 02 43 57 91 44 ou 06 18 74 05 59



JOURNÉE DÉFENSE
ET CITOYENNETÉ

ETABLISSEMENT DU SERVICE NATIONAL NORD-OUEST
Centre du service national d'Angers

MA JDC SUR MOBILE

Une application mobile pour la
Journée défense et citoyenneté



SECRÉTARIAT GÉNÉRAL POUR L'ADMINISTRATION
DIRECTION DU SERVICE NATIONAL

Comment ?

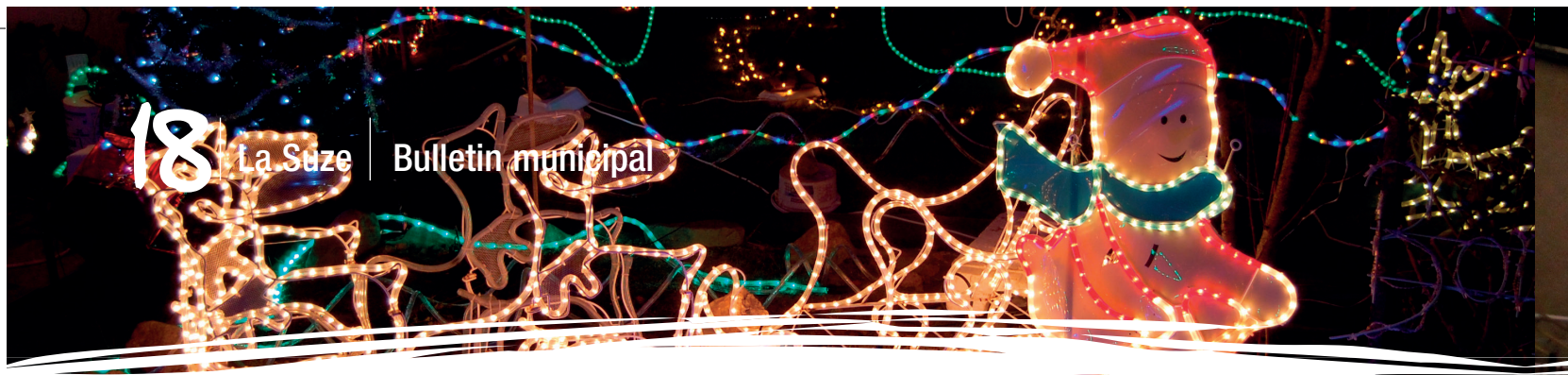
Téléchargeable gratuitement sur Apple Store et sur Google Play, l'application propose de nombreuses fonctionnalités.



Les jeunes convoqués en JDC peuvent désormais :

- ✓ **Géo-localiser leur site de JDC** via Google Map, préparer leur itinéraire et calculer leur temps de trajet ;
- ✓ Retrouver toutes les **informations pratiques sur la JDC** et son déroulement (adresse, horaires, pièces à fournir, programme de la Journée...) ;
- ✓ **Prendre contact** plus facilement avec les centres du service national (CSN) dont ils relèvent, afin de traiter les demandes particulières (demande de changement de date de convocation, situation de handicap...) ;
- ✓ Obtenir **plus d'informations sur les opportunités de carrières** au sein des armées et de la gendarmerie, sur le service civique ou les missions locales.





Alain DELEPINE

Peintre décorateur

Revêtements de sols et murs
Ravalement de façades
Papiers peints

Le Mesery - 72210 LA SUZE

Tél. fixe : 02 43 77 33 38

Portable : 06 42 74 72 27

RM : 442 374 161 72 01

*Boucherie - Charcuterie - Volailles
Traiteurs*



Chez Nathalie et Stéphane

Boucherie - Charcuterie - Traiteur

19, Place du Marché - 72210 LA SUZE SUR SARTHE - Tél. 02 43 77 30 06

**LECHOIX
FUNERAIRE**



Ets Duluard
Le choix funéraire

Route du Mans

72210 La Suze

Tél : 02 43 77 23 23

Fax : 02 43 77 48 52

*Obsèques,
marbrerie,
prévoyance,
fleurs*



Vous êtes propriétaires d'une petite forêt de moins de 25ha

Les Pays Vallée du Loir et Vallée de la Sarthe se mobilisent avec le Centre régional de la propriété forestière (CRPF) des Pays de la Loire pour accompagner, sur leurs territoires, les propriétaires de petites forêts (moins de 25 ha) dans la mise en place de la gestion durable de leurs parcelles boisées.

Grâce au soutien financier de la Région et à l'appui des deux Pays, Flobert DAGUET, technicien forestier, a été recruté par le CRPF pour faire connaître et accompagner les propriétaires de petites forêts (moins de 25 ha) dans cette démarche. Il vous propose des diagnostics de votre bois et met en place des stages de formation de 3 jours pour vous aider dans la mise au point, au travers d'un plan simple de gestion, d'un programme d'actions durables adapté à vos besoins et à ceux de votre bois. Toutes ses interventions sont GRATUITES.

Mobiliser le bois conforte l'économie locale et contribue à la création de filières courtes (bois énergie...), mais pas seulement. Cela participe aussi à l'approvisionnement des industries de la filière bois (35 000 emplois en Pays de la Loire). Couper du bois pour l'utiliser dans la construction, le mobilier, le papier est aussi une façon

de stocker le carbone pour lutter contre le changement climatique. Enfin, avoir une exploitation de qualité assure la pérennité de la forêt, améliore l'accueil de la faune sauvage et favorise la biodiversité. Augmenter la surface des forêts engagées dans une gestion forestière durable, c'est mieux récolter le bois produit et mieux prendre en compte la biodiversité.

Cette action s'inscrit dans le prolongement de la chartre « Ensemble, mobilisons la forêt pour l'avenir », engagement de tous les acteurs de la forêt et du bois des Pays de la Loire, réunis dans l'interprofession Atlanbois, en faveur du développement de la filière forêt-bois.

Appliquer pour son bois les règles de la gestion forestière durable ne nécessite en général qu'un peu d'attention et la connaissance de quelques règles simples, faciles à mettre en application. Pour les connaître, n'hésitez pas à faire appel à lui.

Contact : Flobert DAGUET, maison de la forêt ZAC du Monné, 72700 ALLONNES

Tél : 06 38 46 92 14

Mel : flobert.daguet@crpf.fr

Fabricant et Installateur
Spécialiste Rénovation
PVC - ALU - MIXTE

Plastihabitat
PVC - ALU

FENÊTRES
PORTES D'ENTRÉE
VOLETS ROULANTS
PORTES DE GARAGE
STORES
CLÔTURES

Tél. 02 43 77 49 50

72210 LA SUZE-SUR-SARTHE - www.plastihabitat.fr

FACIL'PRESSING

Centre Commercial Super U
ZA des Trunetières

72210 LA SUZE-SUR-SARTHE

Tél./Fax 02 43 39 38 69

OUVERTURE : Lundi de 14h30 à 19h30
Mardi de 9h à 12h30 et de 14h30 à 19h30,
et du mercredi au samedi de 9h à 19h30

ATLAN s.a.s.
MASSES INSONORISANTES

Bureaux et usine :
Route de Louplande
72210 La Suze-sur-Sarthe - BP N° 9

Tél. 02 43 39 19 90

Fax 02 43 77 39 30 - Télex 720 032 F

SARL
DIARD-HUMEZ

M M A

Toutes Assurances - Épargne
Particuliers et Professionnels

ZA des Trunetières - 72210 La Suze
149, rue Nationale - 72330 Cérans-Foulletourte
ZA de la Molière - 72540 Mareil-en-Champagne

Tél. 02 43 80 31 31
N° ORIAS 070 10 493



Des accueils de loisirs harmonisés

Apartir du 1^{er} janvier 2016, les accueils de loisirs sans hébergement (ALSH) sont gérés par la Communauté de communes. Tour d'horizon des changements pour les usagers.

« Ouverture sur l'ensemble des vacances, tarifs harmonisés, regroupement de sites, et offre pour tous les publics, nous amorçons une uniformisation des pratiques sur l'ensemble du territoire, tout en tenant compte des particularités de chaque site », explique Sandrine Malaterre, Vice-présidente en charge de l'enfance, de la jeunesse et du social.

Un accueil à chaque vacances, sur tous les sites

L'accueil de loisirs communautaire accueille les 3-11 ans à chaque période de vacances sur cinq sites (Louplande, Guécélard/Parigné-le-Pôlin, Spay, La Suze/Roëzé-sur-Sarthe et Malicorne-sur-Sarthe).

« Certains ALSH étaient ouverts une seule semaine, nous élargissons les possibilités d'accueil ». Les sites sont regroupés et fonctionnent en alternance. Autre changement, désormais les habitants d'Etival et Voivres-lès-Le Mans ont rendez-vous à l'ALSH de Louplande.

Un service pour les 3-11 ans

L'accueil de loisirs communautaire permet d'accueillir un public plus large, notamment les moins de 6 ans. A Spay, l'accueil de loisirs communal commençait à 6 ans. Les tout-petits auront désormais la possibilité d'être accueillis, à Guécélard ou Parigné-le-Pôlin.

Bien sûr, les activités seront toujours pédagogiques, ludiques et adaptées au public. Elles seront encadrées par l'équipe d'animation existante.

Des tarifs identiques pour tous

Les habitants du Val de Sarthe bénéficieront des mêmes tarifs (validés lors du Conseil communautaire du 17 décembre 2015). Le montant à payer dépendra du quotient familial de la famille et du choix d'inscription. Aux petites vacances, les inscriptions se feront à la journée, en forfait 4 ou 5 jours ; et l'été en forfait 4 ou 5 jours.

Des ouvertures amplifiées

Les horaires et périodes d'ouverture ont été définies pour correspondre au mieux aux demandes des parents de chaque commune.

Sites	Vacances d'hiver	Vacances de Printemps	Vacances de Juillet	Vacances d'Août	Vacances d'Automne	Noël	Accueil et départ échelonnés
Guécélard / Parigné-le-Pôlin	2 semaines à Guécélard	2 semaines à Parigné	4 semaines à Guécélard	3 ^e , 4 ^e et 5 ^e semaine à Parigné	2 semaines à Parigné	/	7h30-9h 17h-18h30
Louplande	2 semaines	2 semaines	4 semaines	3 ^e et 4 ^e semaine	2 semaines	1 ^{ère} semaine	
Malicorne-sur-Sarthe	1 ^{ère} semaine	1 ^{ère} semaine	4 semaines	/	2 semaines	/	
La Suze / Roëzé-sur-Sarthe	2 semaines à La Suze	2 semaines à Roëzé	4 semaines sur chaque site	3 ^e , 4 ^e et 5 ^e semaine à Roëzé	2 semaines à La Suze	/	7h-9h 17h-18h30
Spay	2 semaines	2 semaines	4 semaines	3 ^e , 4 ^e et 5 ^e semaine	2 semaines	/	8h-9h 17h-18h

»»» Rentrée scolaire 2016 - Recensement des enfants nés en 2013

L'inspection académique recense dès le début de l'année les besoins en classes maternelles et élémentaires pour la rentrée 2016 pour les écoles publiques.

En septembre 2015, nous avons subi la fermeture d'une classe à la Renardière et l'école des Châtaigniers était sous surveillance. Finalement, le jour de la rentrée, le comptage des élèves a permis de maintenir la classe aux Châtaigniers.

Toutefois, la population de La Suze augmente, et nous souhaiterions annoncer des chiffres d'inscription en hausse à l'inspection afin de ne pas se trouver dans la même situation que l'an passé.

Aussi, en ce début d'année, nous souhaitons connaître le nombre d'enfants nés en 2013 et susceptibles de faire leur rentrée en septembre 2016.

Pour cela, nous demandons aux parents de se faire connaître auprès de la Mairie, soit en se déplaçant, munis de leur livret de famille et d'un justificatif de domicile. Vous avez également la possibilité de scanner ces éléments et de les envoyer par mail à contact@lasuze.fr

Il ne s'agit pas d'une inscription définitive, mais d'un recensement pour éviter d'autres fermetures de classes ou des classes surchargées....

»»» Noël à la Maternelle La Renardière :

A la maternelle, au 1^{er} décembre nous avons débuté les activités autour du thème de Noël et les enfants ont découvert dans chaque classe le calendrier de l'avent. Dans les pochettes du Père-Noël se cachent des prénoms : chaque jour un heureux enfant reconnaît le sien, et peut chercher et croquer le chocolat de la journée !



Tous ont ensuite décoré les sapins : chacun a mis boules et guirlandes : évidemment ils sont trop beaux !

Jeudi 3 décembre, nous avons vu le spectacle **"Ce n'est pas tous les jours Noël"**.

Voici les commentaires des enfants :

"J'ai bien aimé quand le lutin criait avec Léon parce que c'était rigolo !"

"Quand il a jeté la poudre magique, il était tout petit, il est allé chez le Père-Noël !"

"La maman de Léon, elle a dit qu'on peut pas acheter des cadeaux tout le temps : on a des cadeaux quand le Père-Noël il vient !"

"C'était bien quand il a parlé avec la lune Léon, et puis à la fin, le Père-Noël est venu et Léon il est monté sur le dos du renne du Père-Noël ! Moi aussi j'aimerais bien !"

Toutes les classes sont aussi allées à la poste pour poster la lettre au Père-Noël : ce n'est pas une liste, c'est pour l'inviter à un goûter à l'école ! Il nous a répondu et est venu le mercredi 16 décembre. Il a apporté un livre à chacun, on a pris des photos avec lui et on lui a dit à bientôt dans nos maisons ...



Le 11 novembre 2015



Pour commémorer l'armistice du 11 novembre 2015, la municipalité de La Suze sur Sarthe a invité les enfants de cycle 3 des 3 écoles primaires à chanter la Marseillaise aux monuments aux morts.

École des Châtaigniers

Les Chemins en couleur de Malicorne

Samedi 10 octobre 2015, l'école des Châtaigniers de La Suze a participé aux « Chemins en Couleurs » de Malicorne avec les classes de Marina Grondin (PS/MS), de Nathalie Rota (PS/GS), de Claire Massé (GS/CP), de Valérie Gilot (CP/CE1).

Il y avait de superbes productions plastiques réalisées par les enfants des écoles alentours.

L'école est revenue les bras chargés de pinceaux, peintures, feuilles ... pour l'école. La classe de CP/CE1 a même reçu le prix de la municipalité: un chevalet géant et un énorme rouleau de feuilles blanches.



Le mercredi 9 décembre, les élèves des classes de GS/CP, CP/CE1 et CE1 de l'école des Châtaigniers ont participé aux rencontres de lutte (cycle 2) avec des classes de Louplande.

Lors de cette rencontre, les enfants ont pu réinvestir les techniques de lutte qu'ils avaient apprises en amont dans trois situations de jeux : « la queue du diable », « garder le ballon » et « sortir les fourmis ». Tour à tour, ils étaient joueurs et arbitres... sous les yeux de nombreux parents venus les encourager. Merci à eux !



Le jeudi 26 novembre, les enfants des classes de CE1/CE2 et CM2 ont assisté à un concert dans le cadre des jeunes musicales de France, proposé par deux musiciens qui pratiquent le *human beatbox* (percussions vocales).

Robin et Sibé ont mêlé leur *beatbox* au chant et à la clarinette, en jazz et musiques traditionnelles lors d'un beau spectacle surprenant.



Le jeudi 10 décembre, l'école des Châtaigniers a organisé un marché de Noël. Les enfants avaient fabriqué des décorations de Noël, des calendriers ... Ils s'étaient aussi adonné à la couture et la cuisine en proposant diverses gourmandises ainsi qu'à la plantation de jacinthes et de fougères.

De nombreuses surprises attendaient les parents autour d'un goûter partagé avec plaisir.



École du Sacré Cœur

La rentrée s'est bien déroulée et l'ensemble de l'école travaille sur l'Europe en suivant Damien Berger qui fait le tour des capitales de l'Union Européenne. Les maternelles ont déjà visité Paris, Madrid et Londres. Pour le cycle 2 et 3, c'est à travers des textes, des œuvres littéraires, les monuments, l'art, des plats culinaires que nous faisons découvrir les différents traditions de ces pays.



QUELQUES ACTIVITÉS DEPUIS LA RENTRÉE :

Rencontre des Grandes Sections avec un auteur

Le vendredi 9 octobre, les élèves de la classe de GS sont allés à la rencontre de Clothilde Delacroix à la médiathèque.

Clothilde Delacroix est illustratrice. Elle a publié plusieurs ouvrages dont La boîte de Zig et Zag, La valise de Lolotte et Lolotte et le polochon.

Elle nous a expliqué son métier et elle a dessiné devant nous.

Les ateliers cuisines du cycle 2 et 3

Jeudi 3 octobre, les classes de cycle 2 et cycle 3 se sont rassemblées pour effectuer des ateliers cuisines sur l'Europe. Au programme :

- tiramisu au Nutella
- apple pie
- pain d'épice
- gâteau au fromage blanc.



Nous avons convié les classes de cycle 1 à venir partager nos découvertes culinaires le vendredi après-midi. Pour nous remercier de notre invitation, les grandes sections nous ont chanté une chanson.

Journée rugby organisée par l'UGSEL.

Le vendredi 16 octobre 2015, la classe de Cm1 et Cm2 de Béatrice Leguennec est allée au Mans afin de participer à un tournoi de rugby avec des écoles du département. 500 élèves se sont retrouvés sur le terrain pour faire de petits matches. La journée a commencé par un haka par école. A midi, une célébration a été proposée, puis pique-nique et poursuite des matches, goûter offert par l'UG-



SEL. Les enfants étaient enchantés de leur journée, même s'ils n'ont pas beaucoup gagné de matchs!!

Intervention sur les déchets pour le cycle 2

Jeudi 26 novembre, un intervenant du Pays Vallée de la Sarthe est venu voir les élèves de cycle 2 pour leur parler des déchets.

Qu'est-ce qu'un déchet?

Quelles sont les différentes matières des déchets?

Quelles sont les ressources naturelles pour fabriquer ces matières?

Que deviennent nos déchets?

Autant de questions auxquelles les enfants ont essayé de répondre à travers des petits jeux, des photographies et des devinettes.

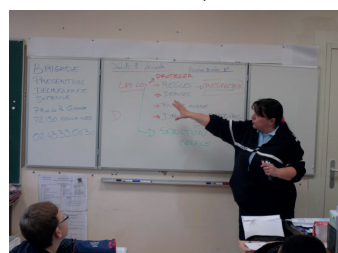
L'intervention a été très appréciée et donnera lieu à une 2^{ème} séance le jeudi 10 décembre.

Le festival du Livre

Du 7 au 11 décembre, le festival du livre s'est installé dans l'école. Un panel de livres est proposé aux familles à la joie des enfants.

Intervention de Prévention de la Délinquance Juvénile de la Sarthe

Jeudi 3 décembre 2015, les élèves du cycle 3 ont eu l'intervention de la BPDJ de la Sarthe. Ils ont expliqué aux enfants ce qu'est la loi, la différence entre victime et auteur, les trois catégories d'infractions et leurs sanctions pénales. Ils ont abordé la notion de respect,



de citoyenneté, les violences verbales et physiques: insultes, discrimination, menaces, les coups et blessures volontaires ainsi que les incivilités, les violences intra-familiales et leurs sanctions. Ils ont terminé leur matinée par « un jeu de loi » afin de mettre en pratique tout ce qu'ils ont vu. Les enfants

ont reçu un diplôme.

Les Portes ouvertes de l'école seront le vendredi 29 janvier de 16h30 à 19h00. Venez visiter l'école, échanger avec l'équipe enseignante qui vous parlera des différents projets de l'année.

Contact : Mme Leguennec

Ecole du Sacré Cœur

8 boulevard Henri Wille - 72210 La Suze sur Sarthe

Tél : 02.43.77.24.95

Mail : sacrecoeurlasuze@sfr.fr

Site : sacrecoeurlasuze.wordpress.com

CRÉDIT AGRICOLE

21 - 22 Place du Marché
LA SUZE-SUR-SARTHE

Tél. 02 43 77 31 74

la.suze.sur.sarthe@ca-anjou-maine.fr



Le bon sens a de l'avenir



L'ADMR de La Suze sur Sarthe Des services et des emplois de proximité !

L'ADMR de La Suze sur Sarthe vous propose toute une gamme de services à la personne : pour les familles, célibataires, personnes âgées, personnes en situation de handicap.

- Entretien du logement, repassage
- Aide avant et après la maternité
- Garde d'enfants
- Aide au lever, au coucher
- Aide à la préparation des repas
- Accompagnement, promenade, courses
- Téléassistance au domicile ou mobile

L'ADMR assure du lien social et fait partie intégrante de l'économie locale. Réactive, l'association développe des emplois de proximité non délocalisables et se bat au quotidien pour faire reconnaître le métier d'aide à domicile. L'ADMR recrute en CDD mais aussi en CDI sur l'ensemble du département ! Les salariés bénéficient d'un encadrement et de formations régulières.

Si vous aussi vous souhaitez aider les personnes fragilisées et ainsi leur permettre un maintien au domicile de meilleure qualité...

Si vous voulez travailler pour une association défendant des valeurs telles que l'humanité, la convivialité, la solidarité...

Si vous possédez une voiture et le permis B, rejoignez-nous ! Pour postuler, adressez-nous votre CV accompagné d'une lettre de motivation à info.fede72@admr.org ou par courrier à la Maison des services ADMR « Rives Sarthe ».

La Maison des services ADMR "Rives Sarthe"

10 rue du G. Leclerc - 72210 La Suze-sur-Sarthe
Tél. : 02 43 21 03 05

Ouverture : Lundi et Vendredi : 14h-16h30
Mardi : 9h-13h/14h-16h30 - Jeudi : 9h-13h
Fermeture le mercredi

Site internet www.admr72.com

Services à la Personne

Besoin d'aide ! Familles Rurales s'occupe de tout



N'attendez plus, contactez-nous !
02 43 39 34 36

Devis gratuit
sans engagement

Garde d'enfants



Ménage Repassage



Travaux de jardinage Bricolage



Aide au maintien à domicile* des personnes âgées et / ou en situation de handicap



- Bureaux décentralisés pour une écoute de proximité
- Intervention sur l'ensemble du département (y compris Le Mans et Couronné Mancalé)
- Evaluation individualisée des besoins
- Devis gratuit personnalisé
- Intervention en mode Prestataire ou Mandataire
- Formalités administratives simplifiées
- Services agréés par l'Etat

- CESU préfinancés acceptés
- Réduction ou crédit d'impôt selon loi de finances et décrets en vigueur

du lundi au vendredi de 9 h à 17 h sans interruption et le samedi de 9 h à 12 h

+ « Notre service peut vous accueillir le samedi matin sur rendez-vous » !

@ besoindaide.sap@orange.fr

» Vos Responsables de secteur

Justine GALLAIS et Catherine LAMBERT



» Permanences téléphoniques sur La Suze sur Sarthe

du lundi au vendredi de 9 h 30 à 12 h au 02 43 77 23 53

» Votre Bénévole Relais sur La Suze S/Sarthe

Madame Josiane JOUANNEAU

» Pour toutes nouvelles demandes d'aide appelez le
02 43 39 34 36

**Familles Rurales recrute des aides à domicile sur le canton,
adresser votre candidature (CV + lettre de motivation)**

à Familles Rurales - 10 rue du Gal Leclerc - 72210 LA SUZE S/SARTHE

»»» Bûche des anciens



La Magie a opéré lors de la Bûche offerte aux plus de 60 ans avec la venue de Passe-Muraille de la célèbre émission FORT BOYARD



»»» Téléthon Suzerain 2015

Du 21 novembre au 13 décembre 2015, un programme très varié a été proposé pour récolter des fonds pour le téléthon : gala de gym, randonnées, vente de roses, vente de mitaines, thé dansant, vente de livres, matchs de hand, concerts, recette de la piscine reversée au Téléthon.

La somme de **4325.30 €** a été reversée à l'AFM téléthon.

C'est un bilan très satisfaisant grâce à la volonté des associations suzeraines qui répondent chaque année à l'invitation de la Mairie.

Un **TRES GRAND MERCI** à toutes les personnes qui de près ou de loin ont participé.

Téléthon





Angelys

Angélique Hermier

31, place du Marché
72210 La Suze sur Sarthe
Tél./Fax: 02 43 77 30 24

ARTISAN
FLEURISTE





FONCIERE LELIEVRE

Transaction • Gérance • Copropriété

Magali PASQUIER
Benoît HONORÉ

Du lundi au vendredi
9 h à 12 h / 14 h à 19 h
Samedi 9 h à 12 h
l'après-midi sur rendez-vous

À votre service



14, place du Marché
72210 La Suze
Tél. 02 43 21 16 00
Fax 02 43 77 26 51
E-mail : lasuze@fonciere-lelievre.com



agence DYNAMIC'MANS
COMMUNICATION | PUBLICITÉ | COMMERCIAL & SERVICES

RÉGIE - STUDIO
CRÉATION & RÉALISATION

Vous voulez paraître dans le bulletin municipal de La Suze, contactez

Arnaud PAPIN
06 29 33 68 51

Elisabeth PAPIN
06 37 78 04 91

Les Ormeaux - 72650 La Chapelle-Saint-Aubin
Tél./Fax 02 43 23 38 42
Email : dynamic-mans@orange.fr



Tél. 02 43 77 30 28

PROFIL COIFFURE MIXTE

11, rue du pont
72210 La Suze sur Sarthe
Horaires :
8h30/12h00 - 14h00/19h00
le samedi journée continue
jusqu'à 17h00



Propriétaires occupants, rénovez votre habitat Etre mieux chauffé

Des travaux de rénovation thermique sont nécessaires pour améliorer votre confort et vous chauffer à un coût raisonnable. Il peut s'agir d'isoler votre logement au niveau des murs, des combles ou des fenêtres. Ou encore d'améliorer votre système de chauffage ou de production d'eau chaude, comme le remplacement de votre chaudière.

Le Département et l'Anah, dans le cadre du programme « **Habiter mieux** », peuvent financer vos travaux s'ils permettent de faire baisser votre consommation énergétique d'au moins 25 %. Pour ce faire, un accompagnement personnalisé est prévu à toutes les étapes de votre projet pour vous aider dans vos démarches.

Les conditions principales à remplir

Vous habitez dans le logement dont vous êtes propriétaire et :

- vous acceptez de vous engager à continuer à l'habiter pour une durée de 6 ans ;
- votre logement a plus de 15 ans à la date où est acceptée votre demande d'aide ;
- vous n'avez pas bénéficié d'un prêt à taux zéro pour l'accession à la propriété depuis 5 ans ;
- vos travaux ne sont pas commencés et ils seront réalisés par des professionnels (achat et pose) ;
- vous ne dépassez pas un certain niveau de ressources.

Le niveau de revenus annuels du ménage ne doit pas dépasser les montants ci-dessous ;

Nombre de personnes dans le ménage	Plafond de ressources (revenu fiscal de référence de l'année N-2)
1	14 300 €
2	20 913 €
3	25 152 €
4	29 384 €
5	33 633 €
Par personne supplémentaire	+ 4 239 €



Le montant de votre aide :

- **50 % du montant total des travaux HT.** L'aide de l'Anah est de 10 000 € maximum.
- **2 000 € de prime Habiter Mieux.**
- **1 000 € d'aide complémentaire du Département de la Sarthe.**

Exemple

Un ménage avec un enfant aux ressources très modestes (revenu fiscal de référence 2013 s'élevant à 24 800 €) habitant une maison construite en 1979 souhaite engager des travaux de rénovation thermique permettant un gain énergétique de 35 % : mise en place d'une chaudière à condensation et remplacement de menuiseries extérieures, pour un montant total de 17 000 € T.T.C.

Le montant de l'accompagnement de l'opérateur agréé s'élève dans leur cas à 700 €

Leur plan de financement :

Aide de l'Anah : 8 613 €

Prime "Habiter mieux" : 2 000 €

Prime Département : 1 000 €

Total des subventions : 11 613 €, soit 65,61% du montant du coût de l'opération (travaux + frais d'accompagnement).

Reste à charge : 6 087 €

Ce ménage peut également bénéficier du Crédit d'Impôt Transition Énergétique (CITE) sur le reste à charge et de l'Eco-prêt à taux zéro (Eco-PTZ).

Contact

Direction Départementale des Territoires, bureau de l'Agence Nationale de l'Habitat (Anah) - 19 bd Paixhans (Bât A 2^{ème} étage) - 72042 Le Mans Cedex 9

Horaires d'ouvertures / accueil téléphonique du lundi au vendredi de 9h à 11h ou sur rendez-vous
Tél. **02.72.16.40.19**

En savoir plus

Site internet rénovation – info - service : <http://renovation-info-service.gouv.fr/>

Site internet de l'Anah : <http://www.anah.fr/>



**Z.I. La Maison Neuve - B.P. 27
72210 LA SUZE-SUR-SARTHE
E-mail : api.lasuze@wanadoo.fr**

PEINTURE BÂTIMENT ET INDUSTRIES
REVÊTEMENT DE SOLS ET MURS
BÉTON CIRÉ, RÉSINE, MARQUAGE AU SOL
SABLAGE GRENAILLAGE
RAVALEMENT
ISOLATIONS
PLÂTRERIE

**Tél. 02 43 77 27 27
Fax 02 43 77 46 80**

»»» L'énergie la moins chère est celle qu'on ne consomme pas...

En 2013 et 2014, des suzerains ont participé en équipe à un défi : « Familles à énergie positive ».

Ce défi, organisé par le Pays Vallée de la Sarthe, avait pour objectif, de réduire les consommations d'énergie d'environ 8% sans de grosses contraintes, juste en modifiant quelques habitudes sur les préconisations simples des organisateurs.

Patrice OLIVIER et Patrick LUSSEAU, tous deux adjoints au maire ont participé au défi et leur équipe a réalisé une économie moyenne de 14% sur leur facture d'énergie sur une période de 5 mois (de décembre à avril).

Ils vous indiquent quelques petits gestes qui ont contribué à réduire leur consommation énergétique :

1. 19°C le jour, 16°C la nuit, c'est suffisant → 1°C de moins c'est 7% de gagné sur la facture
2. Fermez bien les volets et rideaux le soir ! → économie de 5 à 10%
3. Entretenez vos équipements ! → un appareil bien entretenu permet 10% d'économie et dure 2 fois plus longtemps
4. Prenez une douche plutôt qu'un bain ! → une douche rapide consomme 10 fois moins d'eau qu'un bain

5. Attention aux fuites ! → une fuite de votre chasse d'eau pendant un an peut remplir une piscine. Placez une bouteille en plastique d'eau pleine dans le réservoir des anciennes chasses d'eau peut vous faire économiser 1,5 litre à chaque utilisation.

6. Pour la cuisson, couvrez les récipients ! → La consommation des appareils peut varier du simple au double

7. Dégivrez fréquemment vos appareils → à partir d'un demi-centimètre de givre, ils consomment 30% de plus.

8. Choisissez un éclairage plus économe ! → Les lampes fluo-compactes sont 5 fois plus efficaces que les halogènes

9. L'utilisation d'un lave-linge coûte aussi cher que son achat → un lavage à 30 degrés consomme 3 fois moins d'énergie qu'à 90°C

10. Attention aux veilles ! → les veilles peuvent consommer autant qu'un réfrigérateur. Débranchez les chargeurs et transformateurs non utilisés, n'allumez les scanners et imprimantes seulement quand vous vous en servez, éteignez votre écran d'ordinateur... optez pour une multi-prises à interrupteur qui permet de couper l'alimentation des appareils équipés de veille.

Le Ragondin

Depuis quelques années, la population de ragondins connaît une forte augmentation

(La femelle a 2 à 3 portées de 2 à 6 petits par an !)

Les dégâts et dangers dus à la présence de ragondins :

Le ragondin et son cousin le rat musqué sont des mammifères déclarés nuisibles par le décret 88-940 du 30/09/88, ils sont donc régulables par le piégeage. Le ragondin provoque de nombreux dégâts aux cultures – notamment les plantations de maïs – et fait des trous dans les berges et les digues d'étangs. Le ragondin, animal très prolifique, n'a pas de véritable prédateur. Il faut donc contrôler la croissance de sa population afin de limiter les dégâts commis aux cultures et les dommages causés aux berges de rivières, des étangs et des canaux et tenter d'amoindrir les risques de contamination de la leptospirose pour les personnes et les animaux.

Quelles sont les actions mises en place sur notre commune afin de lutter contre ces animaux ?

Jusqu'alors les luttes n'étaient pas régulières et donc peu efficaces.

A partir de 2016, il est envisagé de mettre en place un GDON « Groupement de Défense contre les Organismes Nuisibles » sur la commune.

La commune recherche des particuliers (piégeurs agréés ou non) pour participer à la capture des rongeurs.

LA LUTTE contre les RAGONDINS et les RATS MUSQUES relève de la SANTE PUBLIQUE et concerne TOUT LE MONDE.

MERCI DE REPONDRE NOMBREUX auprès de la MAIRIE au 02 43 77 30 49 ou en retournant le bulletin, ci-joint dûment complété, à : MAIRIE – 16 Grande Rue – 72210 La Suze sur Sarthe

Avant le 20 février 2016

- Une réunion d'information sera programmée en Mars

Je soussigné M
demeurant.....

Tél :

accepte d'être contacté(e) pour une réunion ultérieure d'informations sur le GDON



Mot de la minorité

MAISON MEDICALE

Au conseil municipal du 15 décembre, le Maire a proposé l'acquisition de la Maison Médicale pour un montant de 540 000 €. Dans les mêmes conditions nous aurions probablement proposé la même décision pour pérenniser cet équipement dans le centre bourg. Il nous paraît important de donner quelques avis complémentaires aux contribuables :

- C'est regrettable qu'une collectivité soit dans l'obligation de remplacer les professionnels de santé, l'autre solution de construire un programme avec des partenaires privés aurait permis d'obtenir une subvention. La Communauté de Communes ne pouvait pas prendre en main ce dossier car ce n'est pas dans les compétences actuelles.
- L'estimation des domaines est de 455 000 €, le coût d'acquisition est proche du montant maximum toléré. Cette dépense va accentuer la charge de la dette et le calcul du remboursement de la dette sur 15 ans est bon s'il n'y a aucun problème pour remplacer les médecins.
- En plus, il ne faut pas oublier que ce bâtiment, intégré dans notre patrimoine, aura besoin d'être entretenu, il faudra en tenir compte dans le budget de fonctionnement
- Et pour terminer il faut espérer que les engagements de deux médecins pour rester jusqu'en 2020 et 2022 soient respectés.

COMMUNAUTE DE COMMUNES

Avec l'entrée dans la Communauté de Communes de nouveaux délégués de Parigné-le-Pôlin il a été nécessaire de voter une nouvelle répartition des délégués. - La commune de La Suze sur Sarthe a désormais 6 délégués au lieu de 4 précédemment. Nous avons proposé Annie Thébaud et Didier Besland. Comme nous ne sommes pas majoritaires aucun des deux n'a été élu. Nous demandons à tous les délégués d'être vigilants sur les futures compétences prises en charge car il est toujours bien difficile pour les contribuables Suzerains d'accepter des modifications dans leur quotidien si les nouvelles activités sont plus onéreuses et moins accessibles. La prise de compétence pour les centres de loisirs est bien difficile à comprendre.

TAXE EDF

Au conseil municipal du 15 septembre 2015, les élus majoritaires ont décidé d'instaurer une nouvelle taxe sur la consommation finale d'électricité. La présentation de celle-ci avec le calcul d'une consommation moyenne annuelle par foyer permet de niveler le montant. Pour nous, elle est inégalitaire car les foyers équipés d'un chauffage électrique seront plus fortement pénalisés avec la base de calcul de la consommation annuelle. Nous nous sommes opposés à cette décision avec une élue majoritaire. L'année 2016 sera bien difficile car il y aura également une augmentation de 3% pour la consommation de l'eau et 5% pour la taxe assainissement. Les bulletins de salaires et pensions des contribuables n'augmenteront pas, nous ne pouvions pas être favorables à ces décisions, 2 % était pour nous un chiffre maximal.

Nous souhaitons à toutes les Suzeraines et tous les Suzerains une bonne et heureuse année 2016




Professionnel qualifié et agréé
De Dietrich

SARL LHERMENIER

SERVICE DÉPANNAGES

PLOMBERIE • SANITAIRE • CHAUFFAGE • ÉLECTRICITÉ • ÉNERGIES RENOUVELABLES

21 bis, avenue Jean Jaurès - 72000 LE MANS
Tél. 02 43 85 68 15 - Fax. 02 43 85 75 55
sarl.lhermenier@wanadoo.fr

ARTISAN

Professionnel du Gaz

BRICO MARCHÉ

**POUVOIR TOUT FAIRE
MOINS CHER**

ZONE COMMERCIALE "LES TRUNETIERES" • 72210 LA SUZE-SUR-SARTHE
TEL. 02 43 77 11 11

MAGASIN OUVERT :

Du lundi au vendredi de 9 h 00 à 12 h 00 et de 14 h 00 à 19 h 00
Le samedi de 8 h 30 à 12 h 30 et de 14 h 00 à 19 h 00

**DÉCORATION • BRICOLAGE
CONSTRUCTION • JARDINAGE**



**CARTE*
FIDELITE
GRATUITE**

**Financement
personnalisé**
Payez en 3 fois sans frais
à partir de 100 €*.

**DEVIS GRATUIT
LOCATION DE CAMION***

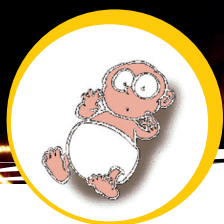
Mais aussi :
machine à teindre • découpe verre et bois • service après-vente etc.

Tous nos services et produits sur
www.bricomarche.com

**Venez vite dans votre BRICOMARCHE
TOUJOURS PLUS PROCHE DE VOUS !**

*voir modalités affichées en magasin.





Naissances 2015

AUBRY	Marc
COUTELLE	Rose
DAVOUST	Izia
DELAROCHE	Raphaël
EVARD	Eloïse
FEVRIER	Lucas
FOUREAU	Wahil
JOLLIET	Joyce
JUIGNÉ SÉNÉCHAL	Gilys
JUPIN	Ethan
LEMAITRE	Célia
MESME	Joey
MICHELON	Clara
MOTTET	Paul
NICOLLE	Maël
NOVAIS	Nélio
PERRIER	Maxime
RAGOT	Robin
THIERTANT	Jules
THIERTANT	Timéo
TRILLAUD	Louis
VACHET	Léo
VAUGRU	Camille

Crédit Mutuel
LA banque à qui parler

2 PLACE DU MARCHÉ - 72210 LA SUZE SUR SARTHE
Téléphone : 0 820 800 580 - Fax : 02 43 39 08 59
Email : 04809@creditmutuel.fr

Christophe Carré
Aménagements de combles
Rénovation, Isolation
et Parquets

Le Fourneau - 72210 La Suze-sur-Sarthe
Tél. 02 43 88 66 10 - Siret: 447 533 597 000 12



Mariages 2015

BAUMIER Jean-Marc	& LUCEAU Danielle
CELIK Hakan	& BOINARD Aurélie
CHEVEREAU Laurent	& TRONCHET Laurence
COTTEAUX Jérôme	& CORBEAU Estelle
DAVOUST Frédy	& FOURNIER Laure
FRGER Kevin	& BELONCLE Marine
JOLLY Julien	& THOMAS Elody
JOUBERT Yves	& MÉNARD Chantal
MÉTAYER Alexander	& RIDEAU Peggy
NEVEU Nicolas	& POIRIER Charlotte
ROPERO Jean-Pierre	& MÉNARD Natacha
SAMSON Benjamin	& MORAINVILLE Emeline

POMPES FUNEBRES - MARBRERIE
Ets CLAUDE COULON

- Transport de corps avant et après mise en bière
- Chambre funéraire • Contrats obsèques

Pose de caveaux et monuments • Articles funéraires

Nous assurons toutes démarches administratives
1, rue du 11 Novembre - 72210 LA SUZE-SUR-SARTHE

Tél. 02 43 77 30 36

7 J/7 • 24 H/24



SIRET 483 308 292 RCS



Décès 2015

ALINE épouse DAVID Christiane
AUBRY épouse GUERIN Joëlle
BERGEOT Gustave
BOURGAIGNE épouse RIBOT Germaine
CHOPIN Michel
FRANÇOIS Henri
GUYARD épouse AUBIN Denise
MARTIN Alain
MOULIN René
PITAUULT épouse FOUQUET Raymonde
POURRIAU épouse COMPAIN Paulette
ROBERT Martial
ROUSSEAU Victor

SUPER U

HORAIRES D'OUVERTURE

Du lundi au samedi de 9h à 19h30

Le Vendredi de 9h à 20h00

Sans interruption



STATION DE LAVAGE
24/24h

STATION SERVICE
AVEC PISTE PL
24/24h



Demander votre
carte U, elle est
gratuite et immédiate

les nouveaux
commerçants



u.directchezvous.com

LES TRUNETIERES - 72210 LA SUZE SUR SARTHE - Tél: 02 43 39 02 50 - Fax: 02 43 39 02 59
www.superu-lasuzesursarthe.com